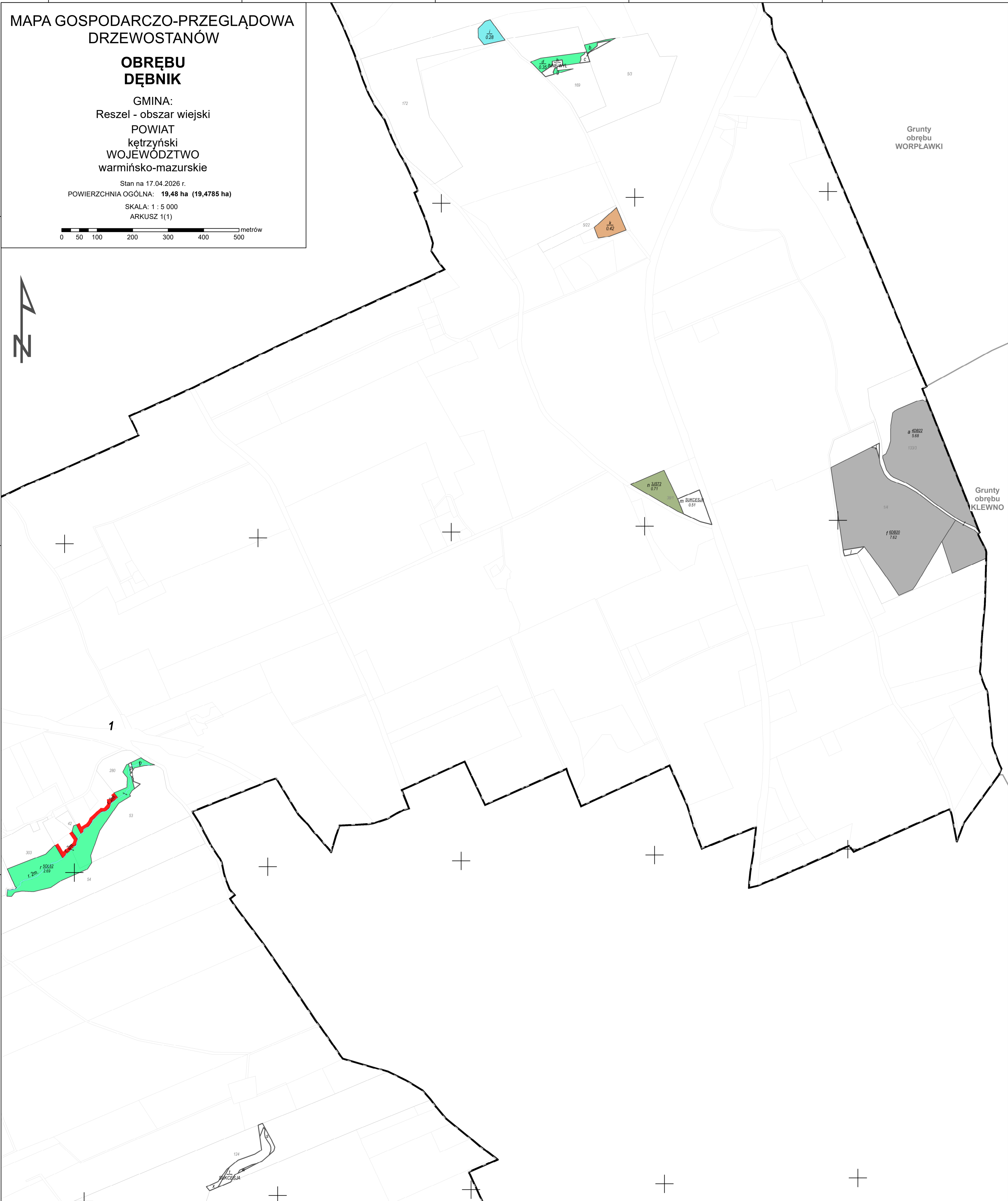
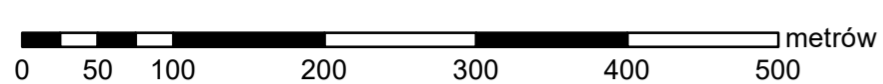


MAPA GOSPODARCZO-PRZEGLĄDOWA
DRZEWOSTANÓW

**OBREBU
DĘBNIK**

GMINA:
Reszel - obszar wiejski
POWIAT
kętrzyński
WOJEWÓDZTWO
warmińsko-mazurskie

Stan na 17.04.2026 r.
POWIERZCHNIA OGÓLNA: 19,48 ha (19,4785 ha)
SKALA: 1 : 5 000
ARKUSZ 1(1)



Grunty
obrotu
WORŁAWKI

Grunty
obrotu
KLEWNO

1

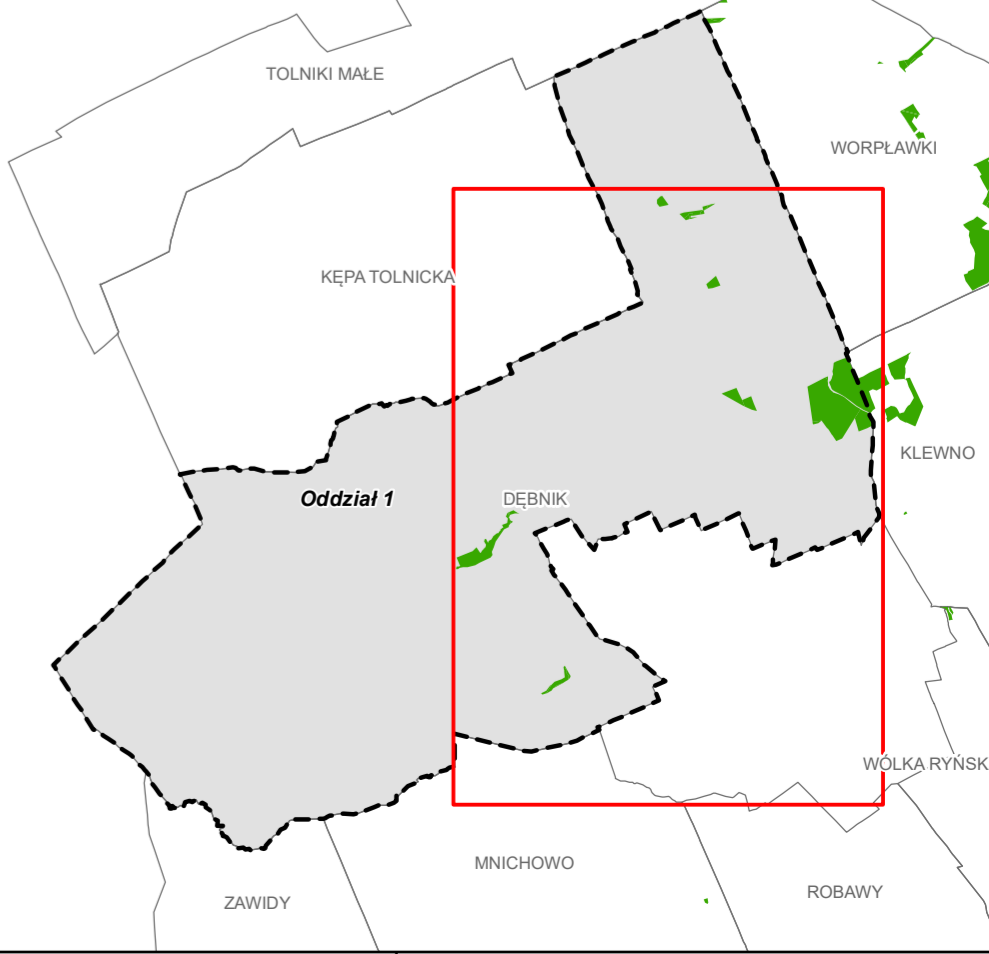


- Granica oddziału
- Granica pododdziału
- Granica działek ewidencyjnych
- Granica powierzchni niestanowiących wyłączenia (PNSW)
- Tory kolejowe
- Droga leśna
- Droga publiczna
- Ciek
- Linia energetyczna, telekomunikacyjna, rurociąg
- Pozostałe obiekty liniowe

- Granice kompleksów od lasów innej własności
- Granice współwłasności z inną własnością
- Granice gruntów przeznaczonych do zalesienia
- Kasownik
- Osobliwości przyrodnicze punktowe
- Osobliwości przyrodnicze powierzchniowe
- 46** Opis oddziału
- a 6So55 5.76** Opis pododdziału
- d 7So95 2.84** Opis pododdziału z lasami poza ewidencją

- Grunty leśne**
- | | |
|----------------------------|--|
| grunty leśne niezalesione | sosna (SO), modrzew (MD) |
| grunty leśne rełne starsze | świerk (ŚW) |
| | jodła (JD), dagleżja (DG) |
| | dąb (DB), dąb czerwony (DB.C) |
| | buk (BK), grab (GB) |
| | jesion (JS), klon (KL), jawor (JW), wiąz (WZ), czereśnia (CZR.P) |
| | olsza (OL) |
| | brzoza (BRZ), robinia akacjowa (AK) |
| | lipa (LP), osika (OS), topola (TP), wierzba (WB) |
| | Pozostałe grunty leśne |
| | Płazowina liściasta/iglasta |

MAPA SYTUACYJNA W SKALI 1 : 50000



Mapę sporządzono na podstawie mapy ewidencyjnej obrębu ewidencyjnego **DĘBNIK**

Wykonał: **Maciej Sarnowski**
Sprawdziła: **Anna Sulik**

Opracowanie:
TAXUS UL
Taxus UL Sp. z o.o.
ul. Ochocka 14
02-495 Warszawa
www.taxusul.com.pl

UPROSZCZONY PLAN URZĄDZENIA LASU

DLA LASÓW NIESTANOWIĄCYCH WŁASNOŚCI SKARBU PAŃSTWA
NALEŻĄCYCH DO OSÓB FIZYCZNYCH I WSPÓLNOT GRUNTOWYCH

Na okres od 1 grudnia 2026 r. do 30 listopada 2036 r.

według stanu na dzień
14 kwietnia 2026

Obręb ewidencyjny

DĘBNIK

Powierzchnia opracowania: 19,4785 ha

dane ewidencyjne aktualne na dzień 15 stycznia 2026 r.

województwo Warmińsko-mazurskie
powiat Kętrzyński
gmina Reszel
Nadleśnictwo Srokowo

Wykonawca



TAXUS UL Sp. z o.o.
ul. Ochocka 14
02-495 Warszawa
tel. 022 824-58-96
www.taxusul.com.pl

Uproszczony plan urządzenia lasu

Obręb ewidencyjny DĘBNIK

położonego w gminie Reszel powiat Kętrzyński
województwo Warmińsko-mazurskie

Na okres od 1 grudnia 2026 r. do 30 listopada 2036 r.

•

I. ZESTAWIENIE POWIERZCHNI według stanu na 14 kwietnia 2026

Ogólna powierzchnia opracowania - ha	194785
w tym:	
1) Powierzchnia leśna zgodna z ewidencją gruntów i budynków - ha	194785
Powierzchnia lasów - ha	194785
według grup kategorii użytkowania	
- gruntów zalesionych	179450
- gruntów niezalesionych	14871
w tym: do odnowienia	0000
- gruntów związanych z gospodarką leśną	00464
2) Powierzchnia gruntów spełniających wymogi ustawy o lasach, a nie ujętych w ewidencji gruntów i budynków - ha	00000
3) Powierzchnia gruntów przewidzianych do zalesienia - ha	00000

II. ZESTAWIENIE ZADAŃ NA LATA OD 1 grudnia 2026 r. DO 30 listopada 2036 r.

II.1. Pozyskanie drewna w ilości nie większej niż:

33900 m³ grubizny netto, w tym:

a) etat cięć w użytkowaniu rębny

27000 m³ grubizny netto

b) powierzchniowy etat cięć w użytkowaniu przedrębnym - ha
o orientacyjnej miąższości

144395

6900 m³ grubizny netto

II.2 Pielęgnowanie lasu na powierzchni - ha

w tym:

		1	4	4	3	9	5
--	--	---	---	---	---	---	---

a) pielęgnowanie zainwentaryzowanych upraw

		0	0	0	0	0	0
--	--	---	---	---	---	---	---

b) pielęgnowanie zainwentaryzowanych młodników

		0	0	0	0	0	0
--	--	---	---	---	---	---	---

c) trzebieże

		1	4	4	3	9	5
--	--	---	---	---	---	---	---

II.3 Pozostałe zadania określone kierunkowo dotyczące zalesień i odnowień

a) zalesienia gruntów przeznaczonych do zalesienia - ha

		0	0	0	0	0	0
--	--	---	---	---	---	---	---

b) odnowienie halizn, płazowin i zrębów - ha

		0	0	0	0	0	0
--	--	---	---	---	---	---	---

c) orientacyjna powierzchnia odnowień drzewostanów przewidzianych do użytkowania rębego - ha

		3	5	0	5	5	
--	--	---	---	---	---	---	--

w tym zrębami zupełnymi

		0	8	1	4	3	
--	--	---	---	---	---	---	--

W skład uproszczonego planu urządzenia lasu wchodzi następujące części:

1. Opis ogólny	2
2. Zestawienie powierzchni i miąższości gatunków panujących w klasach i podklasach wieku według głównych funkcji lasu	11
3. Zestawienie powierzchni i miąższości gatunków panujących (głównych) w typach siedliskowych lasu według klas i podklas wieku	12
4. Opisy taksacyjne	14
5. Zestawienie czynności gospodarczych projektowanych na 10 lat	20
6. Wykaz powierzchni leśnych niezalesionych	21
7. Rejestr działek leśnych i gruntów do zalesienia wg właścicieli	22
8. Wykaz właścicieli	27
9. Wykaz działek	28
10. Wykaz rozbieżności powierzchni leśnej w stosunku do rejestru gruntów (ewidencji)	29
11. Wykaz skrótów i symboli	30
12. Słownik podstawowych pojęć leśnych	35
13. Mapa gospodarcza lasu i gruntów przeznaczonych do zalesienia	

1. OPIS OGÓLNY

NADZÓR

Nadzór nad gospodarką leśną sprawuje Starosta Kętrzyński

POWIERZCHNIA

Ogólna powierzchnia opracowania wynosi 19,4785 ha.

W tym powierzchnia lasów i gruntów leśnych wg ewidencji wynosi 19,4785 ha.

W opracowaniu ujęto:

19,4785 ha powierzchni lasów zgodnych z ewidencją gruntów i budynków,

0,0000 ha powierzchni spełniających wymogi ustawy o lasach o uznaniu za grunt leśny, a nie ujęty w ewidencji gruntów i budynków,

0,0000 ha gruntów przewidzianych do zalesienia.

Zmiany powierzchni leśnej zamieszczono w załączniku "Wykaz rozbieżności powierzchni leśnej w stosunku do rejestru gruntów (ewidencji)" w celu skorygowania rodzaju powierzchni w ewidencji gruntów i budynków.

STRUKTURA WŁASNOŚCI

Powierzchnia leśna wynosząca 19,4785 ha należy do:

- 11 indywidualnych właścicieli będących posiadaczami 13 szt. działek z lasem na 19,4785 ha pow., przeciętna wielkość gruntów leśnych należących do jednego właściciela wynosi 1,7708 ha.
- 0 wspólnot gruntowych posiadających 0 szt. działek z lasem na pow. 0,0000 ha.
- pozostałych osób prawnych posiadających 0 szt. działek z lasem na pow 0,0000 ha.

WARUNKI PRZYRODNICZE

Lasy objęte uproszczonym planem urządzenia lasu położone są w II - Mazursko-Podlaskiej Krainie Przyrodniczej, Mezoregionie 1 - Niziny Sępopolskiej

Na podstawie ustaleń z narady techniczno-gospodarczej przyjęto następujące typy drzewostanów dla wyodrębnionych podczas inwentaryzacji siedliskowych typów lasu:

Wyszczególnienie		Siedliskowe typy lasu		
		LMŚW	LŚW	OL
TD	Gat. główne	DB SO ŚW	ŚW DB	OL
	Gat. domieszk.	Md Lp Brz	Md Js So Brz Jw	Js Brz Św
	Gat. pomocnicze	Gb Kl Jb Gr Os	Lp Czar Os	
Pow. [ha]		6,3837	9,3344	3,7604

MIĄŻSZOŚĆ DOPUSZCZALNA DO POZYSKANIA

Określone Rozporządzeniem Ministra Środowiska z dnia 12 listopada 2012 r. w sprawie szczegółowych warunków i trybu sporządzania planu urządzania lasu, uproszczonego planu urządzania lasu oraz inwentaryzacji stanu lasu (Dz. U. 2012 poz. 1302) minimalne wieki wyrębu wynoszą:

- 120 lat dla Db, Js, Wz
- 100 lat dla Bk, Jd
- 80 lat dla So, Św, Md, Dg, Kl
- 60 lat dla Brz, Gb, Olcz
- 40 lat dla Os
- 30 lat dla Tp, Olsz

Na podstawie wyżej określonych minimalnych wieków wyrębu obliczono etaty oraz określono maksymalną miąższość do pozyskania w użytkowaniu rębny:

Etat z ostatniej klasy wieku	Etat z 2-ch ostatnich klas wieku	Etat wg potrzeb hodowlanych z uwzględnieniem przebudowy drzewostanu	Etat przyjęty	Pozostałe użytki rębne nie objęte etatem	Maksymalna miąższość możliwa do pozysk. w użytk. rębny (kol.4+kol.5)
m3 brutto					
1	2	3	4	5	6
890	450	341	341		341

Z uwagi na małą powierzchnię 3,5055 ha drzewostanów rębnych, nie wyliczono etatu cięć rębnych przyjmując maksymalną do pozyskania masę użytkowania rębego w wysokości 341 m³, wynikającą z potrzeb hodowlanych konkretnych drzewostanów, określoną wskazaniami gospodarczymi.

W użytkowaniu przedrębnym przewiduje się pozyskanie w wysokości 84 m³ grubizny brutto i 69 m³ grubizny netto na powierzchni 14,4395 ha. Wielkość ta wynika z sumy masy i powierzchni wskazań gospodarczych konkretnych drzewostanów projektowanych do zabiegów pielęgnacyjnych (CP-P, TW, TP) i stanowi orientacyjną wielkość miąższości wynikającą z właściwie wykonanych zabiegów hodowlanych na przewidzianej do tych zabiegów powierzchni. W uzasadnionych przypadkach, wynikających z potrzeb hodowli i użytkowania lasu oraz innych aspektów przyrodniczych, możliwe jest zwiększenie wskaźników intensywności użytkowania przedrębnego ("Wytyczne do sporządzenia projektów uproszczonych planów urządzenia lasu", rozdział 3.1.6.2 "Zasady ustalania orientacyjnej miąższości możliwej do pozyskania w użytkowaniu przedrębnym") wykazanego w niniejszym opracowaniu do wielkości nieprzekraczającej 20% miąższości drzewostanu (pododdziału) wskazanej w uproszczonym planie urządzenia lasu.

Miąższość drzewostanów projektowanych do użytkowania przedrębnego	Spodziewany przyrost bieżący	Miąższość planowana do pozyskania	(3:1)/100	(3:2)/100
m ³ grubizny brutto			%	
1	2	3	4	5
987	905,22	84	8,51	9,28

HODOWLA LASU

Stwierdza się konieczność następujących zabiegów hodowlanych:

Zestawienie zabiegów hodowli lasu

28/08/055/0004 - DĘBNIK

Rodzaj zabiegu	Oddział	Pododdział
1	2	3
ODN-ZRB	1	b
ODN-ZRB	1	d
ODN-ZRB	1	g
ODN-ZRB	1	i
ODN-ZRB	1	o
ODN-ZŁOŻ	1	r
PIEL	1	b
PIEL	1	d
PIEL	1	g
PIEL	1	i
PIEL	1	o
CW	1	b
CW	1	d
CW	1	g
CW	1	i
CW	1	o
AGROT	1	b
AGROT	1	d
AGROT	1	g
AGROT	1	i
AGROT	1	o
AGROT	1	r

HODOWLA LASU

Poniżej przedstawiono ramowy skład odnowień i zalesień dla poszczególnych typów siedliskowych lasów.

Typ siedliskowy lasu	Typ drzewostanu	Ramowy skład gatunkowy odnowień
LMŚW	DB SO ŚW	Św 30%, So 30%, Db 30%, Md i in. 10%
LŚW	ŚW DB	Db 50%, Św 30%, Md i in. 20%
OL	OL	OI 90%, Js i in. 10%

Materiał używany do zalesień i odnowień musi spełniać wymogi Ustawy z dnia 7 czerwca 2001 roku o leśnym materiale rozmnożeniowym (Dz. U. 2019 poz. 1097).

Przyjęte typy drzewostanów należy traktować ramowo, dynamicznie mogą one być zmieniane na podstawie stwierdzonych na gruncie warunków mikrosiedliskowych oraz rzeczywistego składu gatunkowego, przy zachowaniu gatunku panującego.

W użytkowaniu rębnym zaleca się pozostawienie istniejących podrostów o dobrej jakości hodowlanej, zgodnych z siedliskiem.

Podczas prac z zakresu pozyskania drewna należy zwracać uwagę na ochronę naturalnego odnowienia.

Ze względu na masowe występowanie zespołu chorobowego zamierania jesionu, można zastępować ten gatunek w składach gatunkowych upraw innym gatunkiem, o podobnych wymaganiach siedliskowych, np. wiązem, dębem czy olszą.

OCHRONA LASU

W celu zapewnienia powszechnej ochrony lasów właściciele lasów są obowiązani do kształtowania równowagi w ekosystemach leśnych, podnoszenia naturalnej odporności drzewostanów, a w szczególności do:

- 1) wykonywania zabiegów profilaktycznych i ochronnych zapobiegających powstawaniu i rozprzestrzenianiu się pożarów;
- 2) zapobiegania, wykrywania i zwalczania nadmiernie pojawiających i rozprzestrzeniających się organizmów szkodliwych;
- 3) ochrony gleby i wód leśnych.

Lasy ochronne zajmują powierzchnię 0,0000 ha. Lasy wielofunkcyjne zajmują powierzchnię 19,4785 ha.

Zgodnie z Art. 30 Ustawy o lasach (UoL) w lasach zabrania się:

W lasach zabrania się:

- 1) zanieczyszczania gleby i wód,
- 2) zaśmiecania,
- 3) rozkopywania gruntu,
- 4) niszczenia grzybów oraz grzybni,
- 5) niszczenia lub uszkodzenia drzew, krzewów lub innych roślin,
- 6) niszczenia urządzeń i obiektów gospodarczych, turystycznych i technicznych oraz znaków i tablic,
- 7) zbierania owoców runa leśnego w oznakowanych miejscach zabronionych,
- 8) rozgarniania i zbierania ściółki,
- 9) wypasu zwierząt gospodarskich,
- 10) biwakowania poza miejscami wyznaczonymi przez właściciela lasu lub nadleśniczego,
- 11) wybierania jaj i piskląt, niszczenia lęgówisk i gniazd ptasich, a także niszczenia lęgówisk, nor i mrowisk,
- 12) płoszenia, ścigania, chwytania i zabijania dziko żyjących zwierząt,
- 13) puszczania psów luzem,
- 14) hałasowania oraz używania sygnałów dźwiękowych, z wyjątkiem przypadków wymagających wszczęcia alarmu.

Przepisy pkt 3 i 5 nie dotyczą czynności związanych z gospodarką leśną, a pkt 12-14 nie dotyczą polowań.

Stan sanitarny

Stan sanitarny lasów jest zadowalający. Sporadycznie występujący posusz jest usuwany na bieżąco. Masa użytków przygodnych nie wlicza się jako masa do pozyskania w ramach wskazań gospodarczych określonych dla pododdziałów. W zakresie przestrzegania art. 30 Ustawy z dnia 28 września 1991 r. o lasach uchybień nie stwierdzono.

Ochrona przyrody

Właściciele lasów mają obowiązek przestrzegać przepisów Ustawy z dnia 28 września 1991 r. o lasach (Dz. U. z 2025 r., poz. 567 ze zm.) oraz Ustawy z dnia 16 kwietnia 2004 r. o ochronie przyrody (Dz. U. z 2024 r., poz. 1478 ze zm.) wraz z aktami wykonawczymi. Zgodnie z art. 52 ustawy o ochronie przyrody z dn. 16 kwietnia 2004 r., w stosunku do gatunków zwierząt objętych ochroną gatunkową mogą być wprowadzone (...) odstępstwa od zakazów, dotyczące: usuwania gniazd od 16 października do końca lutego, gniazd z budek dla ptaków i ssaków, gniazd ptasich z obiektów budowlanych lub terenów zieleni, jeżeli wymagają tego względy bezpieczeństwa lub sanitarne. Wszelkie prace związane z trzebieżami oraz rębniami powinny uwzględniać wymaganie związane z dobrymi praktykami w zakresie gospodarki leśnej, zgodnie z zapisami Rozporządzenia Ministra Klimatu i Środowiska z dnia 27 marca 2023 r. w sprawie wymagań dobrej praktyki w zakresie gospodarki leśnej (Dz. U. z 2023 r., poz. 672). Należy dążyć do pozostawienia martwego drewna, wydzielającego się naturalnie oraz drzew nietypowych, ze względu na ochronę miejsc lęgowych ptaków, a także zapewnienie miejsc bytowania nietoperzy oraz płazów i gadów. Ze względu na wymagania dobrej praktyki leśnej należy pozostawiać drzewa dziuplaste (martwe i żywe).

Spśród form ochrony przyrody uregulowanych Ustawą o Ochronie Przyrody, na terenach objętych dokumentacją urzędziową występują:

Zestawienie walorów przyrodniczych obrębu ewidencyjnego DĘBNIK

Rodzaj obiektu	Liczba	Powierzchnia całkowita	Powierzchnia w zasięgu urządzanego obiektu	W tym			
				Lasy		Grunty nieleśne	
				ha	%	ha	%
1	2	3	4	5	6	7	8
Obszary chronionego krajobrazu	1	14447,9900	2,8354	2,8354	100		

~ Obszar Chronionego Krajobrazu Doliny Rzeki Guber

Gospodarka leśna w LS położonych w granicach położonych na obszarze OChK powinna uwzględniać, w szczególności drzewostanów w buforze cieków i zbiorników, a także udziału polan śródleśnych i granicy polno-leśnej.

~ Obszar Chronionego Krajobrazu Jezior Legińsko-Mrągowskich

Gospodarka leśna w obszarze OChK powinna uwzględniać zachowanie siedlisk leśnych, głównie lasów mieszanych z drzewostanem sosnowym, świerkowym i brzoźowym, w niepogorszonym stanie w celu zachowania ich naturalnego, mozaikowatego charakteru oraz ciągłości i trwałości siedlisk. Planowane działania powinny uwzględniać zachowanie drzewostanów w buforze cieków i zbiorników.

Ochrona przeciwpożarowa

W zakresie ochrony przeciwpożarowej, obowiązki właścicieli lasów określa Rozporządzenie Ministra Spraw Wewnętrznych i Administracji z dnia 7 czerwca 2010 r. w sprawie ochrony przeciwpożarowej budynków, innych obiektów budowlanych i terenów (Dz.U. 2023 poz. 822 ze zm.) w rozdz. 9 - zabezpieczenie przeciwpożarowe lasów, oraz Rozporządzenie Ministra Środowiska z dnia 22 marca 2006 r. w sprawie szczegółowych zasad zabezpieczenia przeciwpożarowego lasów (Dz.U. 2022 poz. 1065).

Lasy położone na terenie gminy należą do II kategorii zagrożenia pożarowego, w związku z tym zabrania się:

- a) w odległości mniejszej niż 30 m od skraju drogi publicznej, z wyjątkiem drogi o nawierzchni nieutwardzonej, pozostawiania w szczególności gałęzi, chrustu, nieokrzesanych ściętych drzew i odpadów poeksploatacyjnych
- b) w lasach, na terenach śródleśnych oraz w odległości mniejszej niż 100 m od granicy lasów wykonywania czynności mogących wywołać niebezpieczeństwo pożarów, a w szczególności: rozniecania ognia poza miejscami wyznaczonymi do tego celu przez właściciela, wypalania wierzchniej warstwy gleby i pozostałości roślinnych, palenia tytoniu z wyjątkiem miejsc na drogach utwardzonych.

Właściciele lasów mają obowiązek utrzymywania w należyтым stanie dróg dojazdowych do stanowisk czerpania wody. Na terenie gminy głównymi punktami czerpania wody do celów gaśniczych są hydranty wiejskie.

W celu utrzymania na dobrym poziomie ochrony p. poż. należy:

- a) utrzymać w stanie sprawności sprzęt przeciwpożarowy należący do OSP na terenie gminy,
- b) utrzymać w stanie gotowości do akcji gaśniczej stanowisko czerpania wody i środki transportu,
- c) w okresach dużego zagrożenia wprowadzić dyżury p. poż.,
- d) dbać o stan dróg leśnych celem umożliwienia dotarcia do ewentualnych ognisk pożarów w jak najkrótszym czasie,
- e) poprawić stan dróg dojazdowych do kompleksów leśnych,
- f) w okresie wzmożonej palności lasu prowadzić obserwację terenów leśnych,
- g) utrzymywać współpracę z Nadleśnictwem w zakresie ochrony p. poż. i odpowiedniej KPPSP,
- h) w rejonach o dużym natężeniu ruchu należy umieścić stosowne tablice informacyjne.

Zestawienie powierzchni i miąższości gatunków panujących w klasach i podklasach wieku według głównych funkcji lasu

Obiekt (obr. ew.): 28/08/055/0004 - DĘBNIK

Gatunek	Pow. leśna niezal.	Powierzchnia leśna zalesiona														Ogółem		
		Przest.	I		II		III		IV		V		VI i st.	KO	KDO		Bud. przer.	R-m
			a	b	a	b	a	b	a	b	a	b						
powierzchnia w ha / miąższość w m3																		
Lasy gospodarcze																		
SO									0,4231								0,4231	0,4231
									113								113	113
DB	0,9986		7,6219	5,6806													13,3025	14,3011
	38		183	569													752	790
JS										0,7139							0,7139	0,7139
										122							122	122
BRZ									0,2800								0,2800	0,2800
									75								75	75
OL	0,4885								3,2255								3,2255	3,7140
									754								754	754
RAZEM:	1,4871		7,6219	5,6806					3,9286	0,7139							17,9450	19,4321
	38		183	569					942	122							1816	1854
Grunty związane z gospodarką leśną:																		0,0464
Inne grunty:																		
OGÓŁEM:	1,4871		7,6219	5,6806					3,9286	0,7139							17,9450	19,4321
	38		183	569					942	122							1816	1854

ZESTAWIENIE POWIERZCHNI I MIĄŻSZOŚCI GATUNKÓW PANUJĄCYCH W TYPACH SIEDLISKOWYCH LASU WG. KLAS I PODKLAS WIEKU

Obiekt (obr. ew.): 28/08/055/0004 - DĘBNIK

Typ siedliskowy lasu	Gatunek	Pow. leśna niezal.	Powierzchnia leśna zalesiona													Ogółem					
			Przest.	I		II		III		IV		V		VI i st.	KO		KDO	Bud. przer.	R-m		
				a	b	a	b	a	b	a	b	a	b								
Powierzchnia w ha / miąższność w m3																					
LMSW	SO									0,4231								0,4231	0,4231		
										113									113	113	
	DB					5,6806													5,6806	5,6806	
						569														569	569
	BRZ									0,2800									0,2800	0,2800	
									75										75	75	
RAZEM:					5,6806					0,7031									6,3837	6,3837	
					569					188									757	757	
LSW	DB	0,9986			7,6219														7,6219	8,6205	
		38			183														183	221	
	JS										0,7139								0,7139	0,7139	
											122									122	122
RAZEM:	0,9986			7,6219						0,7139									8,3358	9,3344	
		38			183					122										305	343
OL	OL	0,4885								3,2255									3,2255	3,7140	
										754									754	754	
	RAZEM:	0,4885								3,2255									3,2255	3,7140	
										754									754	754	
Ogółem	SO									0,4231									0,4231	0,4231	
										113									113	113	
	DB	0,9986			7,6219	5,6806														13,3025	14,3011
		38			183	569														752	790
	BRZ									0,2800										0,2800	0,2800
										75										75	75
	JS										0,7139									0,7139	0,7139
										122									122	122	
OL	0,4885								3,2255										3,2255	3,7140	
									754										754	754	
RAZEM:	1,4871			13,3025					3,9286	0,7139									17,9450	19,4321	
	38			752					942	122									1816	1854	
OGÓLEM:		1,4871		7,6219	5,6806				3,9286	0,7139									17,9450	19,4321	
		38		183	569				942	122									1816	1854	

ZESTAWIENIE POWIERZCHNI I MIĄŻSZOŚCI GATUNKÓW PANUJĄCYCH W TYPACH SIEDLISKOWYCH LASU WG. KLAS I PODKLAS WIEKU

Obiekt (obr. ew.): 28/08/055/0004 - DĘBNIK

Typ siedliskowy lasu	Gatunek	Pow. leśna niezal.	Powierzchnia leśna zalesiona												Ogółem				
			Przest.	I		II		III		IV		V		VI i st.		KO	KDO	Bud. przer.	R-m
				a	b	a	b	a	b	a	b	a	b						
Powierzchnia w ha / miąższość w m3																			
Grunty związane z gospodarką leśną:																	0,0464		
Inne grunty:																			
OGÓLEM:		1,4871		7,6219	5,6806				3,9286	0,7139							17,9450	19,4321	
		38		183	569				942	122							1816	1854	

Opis taksacyjny

Woj. Warmińsko-mazurskie (28) Powiat Kętrzyński (08) Gmina Reszel (055) Obr.ew. DĘBNIK (0004)

Oddz. Poddz.	Pow. [ha]	Opis taksacyjny	Elementy taksacyjne											Wskazania gospodarcze										
			Warstwa	Gatunek	Udział	Wiek	Zadrzewienie	Pierśnica [cm]	Wysokość [m]	Bonitacja	Miaższość		Przyrost bieżący na 1 ha [m3]	Planowane		Wykonane								
											Na 1 ha [m3/ha]	Na całej pow. [m3]		Rodzaj wskazania	Pow [ha]	Miaższość [m3]		Rodzaj zabiegu	Pow [ha]	Miaższość [m3]				
													brutto			netto								
1	2	3	4	5	6	7	8	9	10	11	12	13	14	15	16	17	18	19	20	21				
01-a	5,6806	RP: D-STAN, BP: DRZEW, S: LMSW, TD: DB SO ŚW, ZW: UM, ZM: GRP, NR.REJ.: G24, G31	DRZEW	DB	4	22	0,9	7	7	III	40	227		TW	5,6806	62	51							
				MD	2	22		12	11	II	20	114	2,45											
				BRZ	2	22		12	10	II	20	114	1,36											
				ŚW	2	22		7	7	I	20	114	6,12											
				SO	MJS	22																		
				KL	MJS	22																		
			JS	MJS	20																			
01-b	0,0529	RP: D-STAN, BP: DRZEW, S: OL, TD: OL, ZW: PRZ, ZM: DKEP, NR.REJ.: G92	DRZEW	OL	5	62	0,7	26	22	III	109	6	1,89	IB	0,0529	11	9							
				OL	4	42		20	19	II	85	4	2,42	ODN-ZRB	0,0503									
				OS	1	42		19	18	III	17	1	0,50	CW	0,0503									
												0												

OC – obszary chronione; RP – rodzaj powierzchni; BP – budowa pionowa; F – funkcja lasu; O – kategoria ochronności; S – typ siedliskowy lasu; TD – typ drzewostanu; ZW – zwarcie; ZM – zmieszanie; INFO – informacje inne; NR.REJ. – numer rejestrowy

Opis taksacyjny

Woj. Warmińsko-mazurskie (28) Powiat Kętrzyński (08) Gmina Reszel (055) Obr.ew. DĘBNIK (0004)

Oddz. Poddz.	Pow. [ha]	Opis taksacyjny	Elementy taksacyjne											Wskazania gospodarcze							
			Warstwa	Gatunek	Udział	Wiek	Zadrzewienie	Pierśnica [cm]	Wysokość [m]	Bonitacja	Miaższość		Przyrost bieżący na 1 ha [m3]	Planowane			Wykonane				
											Na 1 ha [m3/ha]	Na całej pow. [m3]		Rodzaj wskazania	Pow [ha]	Miaższość [m3]		Rodzaj zabiegu	Pow [ha]	Miaższość [m3]	
													brutto			netto	Pow [ha]				Miaższość [m3]
1	2	3	4	5	6	7	8	9	10	11	12	13	14	15	16	17	18	19	20	21	
01-c	0,0805	RP: INNE WYL, BP: , S: OL, TD: OL, INFO: rola, NR.REJ.: G13, G92												BZ	0,0000						
01-d	0,3498	RP: D-STAN, BP: DRZEW, S: OL, TD: OL, ZW: PRZ, ZM: DKĘP, NR.REJ.: G13	DRZEW	OL	5	62	0,7	26	22	III	109	38	1,89	IB	0,3498	70	55				
				OL	4	42		20	19	II	85	30	0,66	AGROT	0,3323						
				OS	1	42		19	18	III	17	6	0,85	PIEL	0,3323						
													0,50	CW	0,3323						
														0							
01-f	7,6219	RP: D-STAN, BP: DRZEW, S: LSW, TD: ŚW DB, ZW: PRZ, ZM: WKĘP, NR.REJ.: G24	DRZEW	DB	6	20	0,9		7	II				TW	7,6219	1	1				
				MD	4	20		10	9	II	24	183	3,81								
													29,04								
01-g	0,0338	RP: D-STAN, BP: DRZEW, S: OL, TD: OL, ZW: PRZ, ZM: DKĘP, NR.REJ.: G13	DRZEW	OL	5	62	0,7	26	22	III	109	4	1,89	IB	0,0338	7	5				
				OL	4	42		20	19	II	85	3	0,06	AGROT	0,0321						
				OS	1	42		19	18	III	17	1	2,42	ODN-ZRB	0,0321						
													0,08	PIEL	0,0321						
													0,50	CW	0,0321						
									0												
01-h	0,1130	RP: INNE WYL, BP: , S: OL, TD: OL, INFO: rola, NR.REJ.: G13											BZ	0,0000							

OC – obszary chronione; RP – rodzaj powierzchni; BP – budowa pionowa; F – funkcja lasu; O – kategoria ochronności; S – typ siedliskowy lasu; TD – typ drzewostanu; ZW – zwarcie; ZM – zmieszanie; INFO – informacje inne; NR.REJ. – numer rejestrowy

Opis taksacyjny

Woj. Warmińsko-mazurskie (28) Powiat Kętrzyński (08) Gmina Reszel (055) Obr.ew. DĘBNIK (0004)

Oddz. Poddz.	Pow. [ha]	Opis taksacyjny	Elementy taksacyjne											Wskazania gospodarcze						
			Warstwa	Gatunek	Udział	Wiek	Zadrzewienie	Pierśnica [cm]	Wysokość [m]	Bonitacja	Miaższość		Przyrost bieżący na 1 ha [m3]	Planowane				Wykonane		
											Na 1 ha [m3/ha]	Na całej pow. [m3]		Rodzaj wskazania	Pow [ha]	Miaższość [m3]		Rodzaj zabiegu	Pow [ha]	Miaższość [m3]
													brutto			netto				
1	2	3	4	5	6	7	8	9	10	11	12	13	14	15	16	17	18	19	20	21
01-i	0,2800	RP: D-STAN, BP: DRZEW, S: LMSW, TD: DB SO ŚW, ZW: PRZ, ZM: DKEP, NR.REJ.: G99	DRZEW	BRZ	5	67	0,8	27	26	I	122	34	1,65	IB	0,2800	72	60			
				GB	3	32		14	15	I	30	8	2,01	ODN-ZRB	0,2660					
				LP	1	67		18	25	II	64	18	0,78	CW	0,2660					
				OS	1	47		22	23	I	55	15	1,44							
														0,22						
			PODSZ	GB				0,3												
01-j	0,0294	RP: INNE WYL, BP: , S: OL, TD: OL, INFO: rola, NR.REJ.: G24												BZ	0,0000					
01-k	0,4231	RP: D-STAN, BP: DRZEW, S: LMSW, TD: DB SO ŚW, ZW: PRZ, NR.REJ.: G18	DRZEW	SO	10	67	0,7	26	23	I	266	113	5,69	TP	0,4231	11	9			
				BRZ	MJS	67														
				ŚW	MJS	67														
			PODSZ	LSZ				0,4												
01-l	0,0781	RP: INNE WYL, BP: , S: OL, TD: OL, INFO: rola, NR.REJ.: G24												BZ	0,0000					
01-m	0,5061	RP: SUKCESJA, BP: , S: LSW, TD: SW DB, ZW: PRZ, INFO: do naturalnej sukcesji, NR.REJ.: G25	DRZEW	KL	10	30	0,4	14	11	I	25	13	1,90	BZ	0,0000					
				JS	MJS	30														
				LP	MJS	30														
				DB	MJS	30														

OC – obszary chronione; RP – rodzaj powierzchni; BP – budowa pionowa; F – funkcja lasu; O – kategoria ochronności; S – typ siedliskowy lasu; TD – typ drzewostanu; ZW – zwarcie; ZM – zmieszanie; INFO – informacje inne; NR.REJ. – numer rejestrowy

Opis taksacyjny

Woj. Warmińsko-mazurskie (28) Powiat Kętrzyński (08) Gmina Reszel (055) Obr.ew. DĘBNIK (0004)

Oddz. Poddz.	Pow. [ha]	Opis taksacyjny	Elementy taksacyjne											Wskazania gospodarcze													
			Warstwa	Gatunek	Udział	Wiek	Zadrzewienie	Pierśnica [cm]	Wysokość [m]	Bonitacja	Miaższość		Przyrost bieżący na 1 ha [m3]	Planowane				Wykonane									
											Na 1 ha [m3/ha]	Na całej pow. [m3]		Rodzaj wskazania	Pow [ha]	Miaższość [m3]		Rodzaj zabiegu	Pow [ha]	Miaższość [m3]							
													brutto			netto											
1	2	3	4	5	6	7	8	9	10	11	12	13	14	15	16	17	18	19	20	21							
01-n	0,7139	RP: D-STAN, BP: DRZEW, S: LSW, TD: ŚW DB, ZW: PRZ, ZM: GRP, NR.REJ.: G25	DRZEW	JS	3	72	0,6	32	23	II	50	36	0,77	TP	0,7139	10	8										
				JS	3	42		17	18	I	43	31	1,49														
				KL	2	72		27	22	II	40	29	0,91														
				DB	1	72		30	23	II	21	15	0,48														
				LP	1	72		28	23	III	15	11	0,14														
				ŚW	MJS	72							0,10														
				PODSZ	LSZ					0,3																	
			01-o	0,0978	OC: OB KRAJ-Dolina Rzeki Guber OChK, RP: D-STAN, BP: DRZEW, S: OL, TD: OL, ZW: PRZ, ZM: DKEP, NR.REJ.: G22	DRZEW	OL	5	62	0,7	26	23	II								145	14	2,37	IB	0,0978	22	17
GB	2	62					24	19	II		40	4	1,13														
BRZ	2	62					25	22	II		38	4	0,58														
LP	1	62					26	22	III		14	1	0,19														
WB	MJS	62											0,06														
JS	MJS	62											0,02														
OL	PJD	32																									
OS	PJD	32																									
PODSZ	LSZ								0,3																		

OC – obszary chronione; RP – rodzaj powierzchni; BP – budowa pionowa; F – funkcja lasu; O – kategoria ochronności; S – typ siedliskowy lasu; TD – typ drzewostanu; ZW – zwarcie; ZM – zmieszanie; INFO – informacje inne; NR.REJ. – numer rejestrowy

Opis taksacyjny

Woj. Warmińsko-mazurskie (28) Powiat Kętrzyński (08) Gmina Reszel (055) Obr.ew. DĘBNIK (0004)

Oddz. Poddz.	Pow. [ha]	Opis taksacyjny	Elementy taksacyjne											Wskazania gospodarcze										
			Warstwa	Gatunek	Udział	Wiek	Zadrzewienie	Pierśnica [cm]	Wysokość [m]	Bonitacja	Miaższność		Przyrost bieżący na 1 ha [m3]	Planowane		Wykonane								
											Na 1 ha [m3/ha]	Na całej pow. [m3]		Rodzaj wskazania	Pow [ha]	Miaższność [m3]		Rodzaj zabiegu	Pow [ha]	Miaższność [m3]				
													brutto			netto								
1	2	3	4	5	6	7	8	9	10	11	12	13	14	15	16	17	18	19	20	21				
01-p	0,0464	OC: OB KRAJ-Dolina Rzeki Guber OChK, RP: L ENERGA, BP: , S: OL, TD: OL, INFO: linia energetyczna, NR.REJ.: G22												DRZEW	0,0000									
01-r	2,6912	OC: OB KRAJ-Dolina Rzeki Guber OChK, RP: D-STAN, BP: DRZEW, S: OL, TD: OL, ZW: PRZ, ZM: DKEP, NR.REJ.: G10, G125, G128, G22	DRZEW	OL	5	62	0,7	26	23	II	145	390	2,37	IVD	2,6912	159	124							
				GB	2	62		24	19	II	40	108	1,13	AGROT	0,6728									
				BRZ	2	62		25	22	II	38	102	0,58	ODN-ZŁOŻ	0,6728									
													3,03											
													1,55											
				LP	1	62		26	22	III	14	38	0,19											
													0,52											
				WB	MJS	62																		
				JS	MJS	62																		
				OL	MJS	32																		
OS	MJS	32																						
			PODSZ	LSZ			0,3																	
01-s	0,0978	RP: INNE WYL, BP: , S: OL, TD: OL, INFO: rola, NR.REJ.: G51												BZ	0,0000									

OC – obszary chronione; RP – rodzaj powierzchni; BP – budowa pionowa; F – funkcja lasu; O – kategoria ochronności; S – typ siedliskowy lasu; TD – typ drzewostanu; ZW – zwarcie; ZM – zmieszanie; INFO – informacje inne; NR.REJ. – numer rejestrowy

Opis taksacyjny

Woj. Warmińsko-mazurskie (28) Powiat Kętrzyński (08) Gmina Reszel (055) Obr.ew. DĘBNIK (0004)

Oddz. Poddz.	Pow. [ha]	Opis taksacyjny	Elementy taksacyjne											Wskazania gospodarcze						
			Warstwa	Gatunek	Udział	Wiek	Zadrzewienie	Pierśnica [cm]	Wysokość [m]	Bonitacja	Miaższość		Przyrost bieżący na 1 ha [m3]	Planowane			Wykonane			
											Na 1 ha [m3/ha]	Na całej pow. [m3]		Rodzaj wskazania	Pow [ha]	Miaższość [m3]		Rodzaj zabiegu	Pow [ha]	Miaższość [m3]
													brutto			netto				
1	2	3	4	5	6	7	8	9	10	11	12	13	14	15	16	17	18	19	20	21
01-t	0,4925	RP: SUKCESJA, BP: , S: LŚW, TD: ŚW DB, ZW: LUŻ, ZM: JDN, INFO: do naturalnej sukcesji, NR.REJ.: G51	DRZEW	JS	5	70	0,1	27	23	II	26	13	0,43	BZ	0,0000					
				ŚW	4	60		38	21	II	21	10	0,78							
				SO	1	70		37	20	II	5	2	0,11							
			PODSZ	BEZ.C				0,7												
01-w	0,0198	RP: INNE WYL, BP: , S: OL, TD: OL, INFO: rola, NR.REJ.: G51											BZ	0,0000						
01-x	0,0699	RP: INNE WYL, BP: , S: OL, TD: OL, INFO: rola, NR.REJ.: G51											BZ	0,0000						
Razem:	19,4785											1854			425	339				
Ogółem:	19,4785											1854			425	339				

OC – obszary chronione; RP – rodzaj powierzchni; BP – budowa pionowa; F – funkcja lasu; O – kategoria ochronności; S – typ siedliskowy lasu; TD – typ drzewostanu; ZW – zwarcie; ZM – zmieszanie; INFO – informacje inne; NR.REJ. – numer rejestrowy

Zestawienie zadań gospodarczych projektowanych do wykonania

w 10-leciu od 2026 do 2036 wg. wskazań gospodarczych
dla obiektu 28-08-055-0004 DĘBNIK.

Zadania gospodarcze	Pow. (ha)	Miąższość (m3)	
		brutto	netto
IB	0,8143	182	146
IVD	2,6912	159	124
TW	13,3025	63	52
TP	1,1370	21	17

Wykaz powierzchni leśnych niezalesionych

Obiekt (obr. ewid.): 28/08/055/0004 - DĘBNIK

Stan na: 2026-04-14

Oddział/Pododdział	Powierzchnia wyłączenia [ha]	Rodzaj powierzchni
1 c	0,0805	INNE WYL
1 h	0,1130	INNE WYL
1 j	0,0294	INNE WYL
1 l	0,0781	INNE WYL
1 m	0,5061	SUKCESJA
1 s	0,0978	INNE WYL
1 t	0,4925	SUKCESJA
1 w	0,0198	INNE WYL
1 x	0,0699	INNE WYL
Razem oddział 1:	1,4871	
Razem:	1,4871	

Rejestr działek leśnych i gruntów do zalesienia wg właścicieli

Obręb ewidencyjny: 28/08/055/0004 - DĘBNIK, Stan na: 15.01.2026, Data ostatniej modernizacji ewidencji gruntów: 15.01.2026

Nr w rej gruntów	Nazwisko i imię Adres właściciela Współwłaścicieli udział	Nr działki	Użytek ew.	Oddz, poddz	Opis wydzielenia								Wskazania gospodarcze			Wykonanie
					R. pow	Kat. ochr.	Gat.	Wiek	Bonit.	Powierzchnia [ha]	Pow. gr. do zales. [ha]	Miaższość [m3] brutto	Rodz. zabiegu	Pow [ha]	Miaższość [m3]	
															Brutto/ Netto	
1	2	3	4	5	6	7	8	9	10	11	12	13	14	15	16	17
G10		303	Ls	01-r	D-STAN		OL	62	II	0,6654		157	IVD	0,6654	40/31	
													AGROT	0,1664		
													ODN-ZŁOZ	0,1664		
Razem:										0,6654	0,0000	157			40/31	
G13		169	Ls	01-c	INNE WYL		OL			0,0534			BZ	0,0000		
				01-d	D-STAN		OL	62	III	0,3498		74	IB	0,3498	70/55	
													AGROT	0,3323		
													ODN-ZRB	0,3323		
													PIEL	0,3323		
													CW	0,3323		
				01-g	D-STAN		OL	62	III	0,0338		8	IB	0,0338	7/5	
													AGROT	0,0321		
													ODN-ZRB	0,0321		
01-h	INNE WYL		OL			0,1130			BZ	0,0000						
Razem:										0,5500	0,0000	82			77/60	
G18		5/22	Ls	01-k	D-STAN		SO	67	I	0,4231		113	TP	0,4231	11/9	
Razem:										0,4231	0,0000	113			11/9	

Rejestr działek leśnych i gruntów do zalesienia wg właścicieli

Obręb ewidencyjny: 28/08/055/0004 - DĘBNIK, Stan na: 15.01.2026, Data ostatniej modernizacji ewidencji gruntów: 15.01.2026

Nr w rej gruntów	Nazwisko i imię Adres właściciela Współwłaścicieli udział	Nr działki	Użytek ew.	Oddz, poddz	Opis wydzielenia								Wskazania gospodarcze			Wykonanie	
					R. pow	Kat. ochr.	Gat.	Wiek	Bonit.	Powierzchnia [ha]	Pow. gr. do zales. [ha]	Miaższość [m3] brutto	Rodz. zabiegu	Pow [ha]	Miaższość [m3]		
															Brutto/ Netto		
1	2	3	4	5	6	7	8	9	10	11	12	13	14	15	16	17	
G22		280	Ls	01-o	D-STAN		OL	62	II	0,0303		7	IB	0,0303	6/5		
													AGROT	0,0288			
													ODN-ZRB	0,0288			
				PIEL	0,0288												
				CW	0,0288												
				DRZEW	0,0000												
		01-p	L ENERG				0,0047										
		01-r	D-STAN		OL	62	II	0,1050		24	IVD	0,1050	6/4				
											AGROT	0,0263					
											ODN-ZŁOŻ	0,0263					
		53	Ls	01-o	D-STAN		OL	62	II	0,0675		16	IB	0,0675	16/12		
													AGROT	0,0641			
													ODN-ZRB	0,0641			
				PIEL	0,0641												
				CW	0,0641												
DRZEW	0,0000																
01-r	D-STAN		OL	62	II	0,9108		215	IVD	0,9108	54/42						
AGROT	0,2277																
ODN-ZŁOŻ	0,2277																
Razem:										1,1600	0,0000	262			82/63		

Rejestr działek leśnych i gruntów do zalesienia wg właścicieli

Obręb ewidencyjny: 28/08/055/0004 - DĘBNIK, Stan na: 15.01.2026 , Data ostatniej modernizacji ewidencji gruntów: 15.01.2026

Nr w rej gruntów	Nazwisko i imię Adres właściciela Współwłaścicieli udział	Nr działki	Użytek ew.	Oddz, poddz	Opis wydzielenia								Wskazania gospodarcze			Wykonanie
					R. pow	Kat. ochr.	Gat.	Wiek	Bonit.	Powierzchnia [ha]	Pow. gr. do zales. [ha]	Miąszość [m3] brutto	Rodz. zabiegu	Pow [ha]	Miąszość [m3]	
															Brutto/ Netto	
1	2	3	4	5	6	7	8	9	10	11	12	13	14	15	16	17
G24		1/4	Ls	01-a	D-STAN		DB	22	III	1,1406		114	TW	1,1406	12/10	
				01-f	D-STAN		DB	20	II	7,6219		183	TW	7,6219	1/1	
				01-j	INNE WYL		OL			0,0294			BZ	0,0000		
				01-l	INNE WYL		OL			0,0781			BZ	0,0000		
Razem:										8,8700	0,0000	297			13/11	
G25		38/1	Ls	01-m	SUKCESJA		DB			0,5061		13	BZ	0,0000		
				01-n	D-STAN		JS	72	II	0,7139		122	TP	0,7139	10/8	
Razem:										1,2200	0,0000	135			10/8	
G31		133/3	Ls	01-a	D-STAN		DB	22	III	4,5400		455	TW	4,5400	50/41	
Razem:										4,5400	0,0000	455			50/41	

Rejestr działek leśnych i gruntów do zalesienia wg właścicieli

Obręb ewidencyjny: 28/08/055/0004 - DĘBNIK, Stan na: 15.01.2026, Data ostatniej modernizacji ewidencji gruntów: 15.01.2026

Nr w rej gruntów	Nazwisko i imię Adres właściciela Współwłaścicieli udział	Nr działki	Użytek ew.	Oddz, poddz	Opis wydzielenia								Wskazania gospodarcze			Wykonanie	
					R. pow	Kat. ochr.	Gat.	Wiek	Bonit.	Powierzchnia [ha]	Pow. gr. do zales. [ha]	Miażdżość [m3] brutto	Rodz. zabiegu	Pow [ha]	Miażdżość [m3]		
															Brutto/ Netto		
1	2	3	4	5	6	7	8	9	10	11	12	13	14	15	16	17	
G51		124	Ls	01-s	INNE WYL		OL			0,0978			BZ	0,0000			
				01-t	SUKCESJA		DB		0,4925		25	BZ	0,0000				
				01-w	INNE WYL		OL		0,0198			BZ	0,0000				
				01-x	INNE WYL		OL		0,0699			BZ	0,0000				
Razem:										0,6800	0,0000	25					
G92		5/3	Ls	01-b	D-STAN		OL	62	III	0,0529		11	IB	0,0529	11/9		
													AGROT	0,0503			
														ODN-ZRB	0,0503		
														PIEL	0,0503		
														CW	0,0503		
				01-c	INNE WYL		OL		0,0271				BZ	0,0000			
Razem:										0,0800	0,0000	11		11/9			
G99		172	Ls	01-i	D-STAN		BRZ	67	I	0,2800		75	IB	0,2800	72/60		
													AGROT	0,2660			
													ODN-ZRB	0,2660			
													PIEL	0,2660			
													CW	0,2660			
Razem:										0,2800	0,0000	75		72/60			
G125		42	Ls	01-r	D-STAN		OL	62	II	0,0500		11	IVD	0,0500	2/2		
													AGROT	0,0125			
													ODN-ZŁOŻ	0,0125			
Razem:										0,0500	0,0000	11		2/2			
G128		54	Ls	01-r	D-STAN		OL	62	II	0,9600		231	IVD	0,9600	57/45		
													AGROT	0,2399			
													ODN-ZŁOŻ	0,2399			
Razem:										0,9600	0,0000	231		57/45			
Ogółem:										19,4785	0,0000	1854		425/339			

Wykaz gruntów do zalesienia

dla obiektu 28/08/055/0004 - DĘBNIK

Nr działki	Powierzchnia (ha z dokł. do 1 m2)		Uwagi
	Role, łąki, pastw.	Nieuzytki	
0	1	2	3
-	-	-	-

Wykaz właścicieli

dla obiektu 28/08/055/0004 - DĘBNIK

Lp	Nazwisko, Imię	Numer jednostki rejestrowej
1		G99
2		G13
3		G25
4		G25
5		G22
6		G24
7		G24
8		G31
9		G92
10		G128
11		G128
12		G10
13		G125
14		G51
15		G18

Wykaz działek

dla obiektu 28/08/055/0004 - DĘBNIK

Lp	Nr działki	Nr rejestru	Oddz/poddz	Pow. działki
1	1/4	G24	01 a,f,j,l	10,8800
2	5/22	G18	01 k	1,0421
3	5/3	G92	01 b,c	4,3200
4	38/1	G25	01 m,n	1,2200
5	42	G125	01 r	0,2000
6	53	G22	01 o,p,r	4,4500
7	54	G128	01 r	6,6800
8	124	G51	01 s,t,w,x	12,6900
9	133/3	G31	01 a	6,2400
10	169	G13	01 c,d,g,h	3,3500
11	172	G99	01 i	6,1600
12	280	G22	01 o,p,r	0,9200
13	303	G10	01 r	1,9300

Wykaz rozbieżności powierzchni leśnej w stosunku do rejestru gruntów

Obręb ewidencyjny DĘBNIK

Lp/nr z rej. gruntów	Nazwisko i imię Adres właściciela Współwłaściciele	Nr działki	Użytek	Rodz. powierzchni	Zmiany w powierzchni leśnej		Przyczyna zmian	Uwagi
					Przybyło (+)	Ubyło (-)		
					Ha			
1	2	3	4	5	6	7	8	9
G13		169	Ls	R		0,1664	użytkowane jako rola	do przeklasyfikowania lub odnowienia
G24		1/4	Ls	R		0,1075	użytkowane jako rola	do przeklasyfikowania lub odnowienia
G51		124	Ls	R		0,1875	użytkowane jako rola	do przeklasyfikowania lub odnowienia
G92		5/3	Ls	R		0,0271	użytkowane jako rola	do przeklasyfikowania lub odnowienia
Razem:						0,4885		

WYKAZ SKRÓTÓW I SYMBOLI

RODZAJ POWIERZCHNI W ROZBIEŻNOŚCIACH

ARBOR – arboretum	PLAŻA – plaża
BAGNO – bagno	POTOK – potok
CMENT – cementarz	PS – pastwisko trwałe
DROGI I – inne drogi (bez dróg leśnych)	R – rola
DROGI P – drogi publiczne	ROWY – rowy
INNE BUD – tereny zabudowane inne	RUINY – ruiny
JEZIORO – jezioro	RUROCIĄG – rurociąg
KANAŁ – kanał	RZEKA – rzeka
KOP KAM – kopalnia kamienia	S – sad
KOP PIAS – kopalnia piasku	STADION – stadion/boisko
KOP TORF – kopalnia torfu	STAW RYB – staw rybny
KOP ŻW – kopalnia żwiru	TURYST – miejsce turystyczne
LINIA EN – linia energetyczna	U FIZJOGR – utwory fizjograficzne
Ł – łąka	U SKALNY – utwory skalne
N KOP – nieużytek pokopalniany	UGORY-R – ugory, odłogi
NARTOST – nartostrada	WAŁ OCHR – wał ochronny
PARK – park miejski/charakter parkowy	WIKL – wiklina dziko rosnąca
PARKING – parking	WYDMA – wydma
PLAC – plac np. pod budowę	ZADRZEW – zadrzewienie
PLANT CH – plantacja choinek	ZBIORNIK – zbiornik wodny

RODZAJ UŻYTKU GRUNTOWEGO

B – tereny mieszkaniowe	E-Ps – użytki ekologiczne na pastwiskach
Ba – tereny przemysłowe	E-R – użytki ekologiczne na rolach
Bi – inne tereny zabudowane	K – użytki kopalne
Bp – zurbanizowane tereny niezabudowane	Ls – lasy i grunty leśne
B-Ls – budynki na lesie	Lz – grunty zadrzewione i zakrzewione
B-Ł – budynki na łąkach	Lz-Ł – grunty zadrzewione i zakrzewione na łąkach
B-Ps – budynki na pastwiskach	Lz-Ps – grunty zadrzewione i zakrzewione na pastwiskach
B-R – budynki na rolach	Lz-R – grunty zadrzewione i zakrzewione na rolach
Bz – tereny rekreacyjno-wypoczynkowe	Ł – łąki
dr – drogi	N – nieużytki
dr-Ls – drogi na lesie	Ps – pastwiska trwałe
dr-Lz – drogi na gruntach zadrzewionych, zakrzewionych	R – grunty orne
dr-Ł – drogi na łąkach	S – sady
dr-R – drogi na roli	S-Ł – sady na łąkach
dr-Ps – drogi na pastwiskach	S-Ps – sady na pastwiskach
E – użytki ekologiczne	S-R – sady na rolach
E-Ls – ekologiczne na lasach	W – rowy
E-Lz – użytki ekologiczne na gruntach zadrzewionych, zakrzewionych	Wp – wody śródlądowe płynące
E-Ł – użytki ekologiczne na łąkach	Ws – wody śródlądowe stojące
E-N – użytki ekologiczne na nieużytkach	Wsr – grunty pod stawami

KLASY JAKOŚCI GRUNTU

I – pierwsza klasa jakości (najlepsze)	IVA – czwarta A klasa jakości (średnie, lepsze)
II – druga klasa jakości (bardzo dobre)	IVB – czwarta B klasa jakości (średnie gorsze)
III – trzecia klasa jakości (dobre)	V – piąta klasa jakości (słabe)
IIIA – trzecia A klasa jakości (dobre)	VI – szósta klasa jakości (najsłabsze)
IIIB – trzecia B klasa jakości (średnio dobre)	VIZ – szósta zdegradowana klasa jakości (nieprzydatne do uprawy)
IV – czwarta klasa jakości (średnie)	

RODZAJ POWIERZCHNI LEŚNEJ

D–STAN – drzewostan	L ENERG – linia energetyczna
HAL – halizna	PŁAZ – płazowina
INNE WYL – inne wylesienie	ZRAŁ – zrąb
SUKCESJA – sukcesja	PLANT CH - plantacja choinek
PARK - park wpisany do rej. zabytków	RETENCJA - bagna, torfowiska, oczka wodne
PLANT SZ - plantacja drzew szybkorosnących	L TELEK - linia telekomunikacyjna

SIEDLISKOWY TYP LASU

Typy siedliskowe lasu terenów nizinnych

BS – Bór suchy	LMW – Las mieszany wilgotny
BŚW – Bór świeży	LMB – Las mieszany bagienny
BW – Bór wilgotny	LŚW – Las świeży
BB – Bór bagienny	LW – Las wilgotny
BMŚW – Bór mieszany świeży	LŁ – Las łęgowy
BMW – Bór mieszany wilgotny	OL – Ols
BMB – Bór mieszany bagienny	OLJ – Ols jesionowy
LMŚW – Las mieszany świeży	

Typy siedliskowe lasu terenów wyżynnych i podgórskich

BMWYŻŚW – Bór mieszany wyżynny świeży	LWYŻŚW – Las wyżynny świeży
BMWYŻW – Bór mieszany wyżynny wilgotny	LWYŻW – Las wyżynny wilgotny
LMWYŻŚW – Las mieszany wyżynny świeży	LŁ – Las łęgowy
LMWYŻW – Las mieszany wyżynny wilgotny	OLJ – Ols jesionowy

Typy siedliskowe lasu terenów górskich

BGŚW – Bór górski świeży	LMGW – Las mieszany górski wilgotny
BGW – Bór górski wilgotny	LGŚW – Las górski świeży
BGB – Bór górski bagienny	LGW – Las górski wilgotny
BMGŚW – Bór mieszany górski świeży	LŁG – Las łęgowy górski
BMGW – Bór mieszany górski wilgotny	OLJG – Ols jesionowy górski
BMGB – Bór mieszany górski bagienny	BWG – Bór wysokogórski
LMGŚW – Las mieszany górski świeży	

MAKRORZEŻBA TERENU

NIZ RÓW – nizinny równy	WYŻ PAG – wyżynny pagórkowaty
NIZ FAL – nizinny falisty	WYŻ WZG – wyżynny wzgórzowy
NIZ PAG – nizinny pagórkowaty	GÓR NIS – góry niskie
NIZ WZG – nizinny wzgórzowy	GÓR ŚRE – góry średnie
WYŻ RÓW – wyżynny równy	GÓR WYS – góry wysokie
WYŻ FAL – wyżynny falisty	

POKRYWA

NAGA – naga
ŚCIO – ściola
ZIEL – zielna
MSZ – mszysta – kobierce

MSZC – mszysta – czernicowa
ZAD – zadarniona
SZAD – silnie zadarniona
SZCH – silnie zachwaszczona

WARSTWY DRZEWOSTANU

DRZEW – warstwa drzew (jednopiętrowe)
IP – pierwsze piętro
IIP – drugie piętro
PODRII – podrost o charakterze II piętra
PODR – podrost

NAL – nalot
PODS – podsadzenie pod osłoną
PODSZ – podszyt
PRZES – przestoje, nasienniki, przedrosty

ZWARCIE

PEŁ – pełne
UM – umiarkowane

PRZ – przerywane
LUŻ – luźne

ZMIESZANIE

JDN – jednostkowe
GRP – grupowe
DKĘP – drobnokępowe
KĘP – kępowe

WKĘP – wielko kępowe
RZĘD – rzędowe
PAS – pasowe
SMUG – smugowe

UDZIAŁ

1 – udział 10 %
2 – udział 20 %
3 – udział 30 %
4 – udział 40 %
5 – udział 50 %
6 – udział 60 %

7 – udział 70 %
8 – udział 80 %
9 – udział 90 %
10 – udział 100 %
PJD – poniżej 5 % – pojedynczo
MJS – poniżej 5 % – miejscami

GATUNKI DRZEW LEŚNYCH

AK – robinia akacjaowa	BRZ – brzoza brodawkowata
BK – buk pospolity	BRZ.O – brzoza omszona
BST – wiąz górski	KSZ – kasztanowiec biały
CIS – cis pospolity	LP – lipa drobnolistna
CZM – czeremcha pospolita	MD – modrzew europejski
CZM.P – czeremcha późna (amerykańska)	OL – olsza czarna
CZR – czereśnia	OL.S – olsza szara
DB – dąb	OS – topola osika
DB.B – dąb bezszypułkowy	SO – sosna zwyczajna
DB.S – dąb szypułkowy	SO.B – sosna Banksa
DB.C – dąb czerwony	SO.C – sosna czarna
DG – daglezwia zielona	SO.K – kosodrzewina
GB – grab pospolity	SO.L – sosna limba
GR – grusza	SO.S – sosna smołowa
IWA – wierzba iwa	SO.WE – sosna wejmutka
JB – jabłoń	ŚL – śliwa
JD – jodła pospolita	ŚW – świerk pospolity
JKL – klon jesionolistny	TP – topola
JS – jesion wyniosły	WB – wierzba
JW – klon jawor	WIŚ – wiśnia
KL – klon pospolity	WZ – wiąz pospolity
KL.P – klon polny	

GATUNKI PODSZYTOWE

BER – berberys pospolity	KRU – kruszyna pospolita
BEZ.C – bez czarny	LIG – ligustr pospolity
BEZ.K – bez koralowy	LIL – lilak pospolity
CZM – czeremcha pospolita	LSZ – leszczyna pospolita
CZM.P – czeremcha późna	PRZ.C – porzeczka czarna
DER.B – dereń biały	PRZ.CW – porzeczka czerwona
DER.Ś – dereń świdwa	SCH – suchodrzew pospolity
GŁG – głóg jednoszyjkowy	SZK – szakłak pospolity
IRG – irga pospolita	ŚL.T – śliwa tarnina
JAŁ – jałowiec pospolity	ŚNG.B – śnieguliczka biała
JRZ – jarząb pospolity	TRZ – trzmielina pospolita
KAL.K – kalina koralowa	

WSKAZANIA GOSPODARCZE

BZ - brak zabiegu
CW – czyszczenia wczesne
CP – czyszczenia późne
CP-P – pozyskanie w CP
TW – trzebież wczesna
TP – trzebież późna
CS – cięcia sanitarne
IA – rębnia zupełna wielkopowierzchniowa
IB – rębnia zupełna pasowa
IC – rębnia zupełna smugowa
IIA – rębnia częściowa wielkopowierzchniowa
IIAU – cięcia uprzątające w rębni IIA
IIB – rębnia częściowa pasowa
IIBU – cięcia uprzątające w rębni IIB
IIC – rębnia częściowa pasowa
IICU – cięcia uprzątające w rębni IIC
IID – rębnia częściowa gniazdowa
IIDU – cięcia uprzątające w rębni IID
ODN-HAL – odnowienie halizn
ODN-LUK – odnowienia luk
ODN-ZRB – odnowienie zrębu
ODN-ZŁOŻ – odnow.w rębniach złożonych

IIIA – rębnia gniazdowa zupełna
IIIAU – cięcia uprzątające w rębni IIIA
IIIB – rębnia gniazdowa częściowa
IIIBU – cięcia uprzątające w rębni IIIB
IVA – rębnia stopniowa gniazdowa
IVAU – cięcia uprzątające w rębni IVA
IVB – rębnia stopniowa gniazdowo-smugowa
IVBU – cięcia uprzątające w rębni IVB
IVC – rębnia stopniowa brzegowo-smugowa
IVCU – cięcia uprzątające w rębni IVC
IVD – rębnia stopniowa gniazdowa udoskonalona
IVDU – cięcia uprzątające w rębni IVD
V – rębnia przerębowa
PŁAZ – uprzątanie płazowin
PRZEST – uprząt.nasienników, przestoi
DRZEW – uprząt.drzew pod liniami energ.
MA-PORZ – porządkowanie pow.zrębowych
PIEL – pielęgnowanie gleby
POPR – poprawki i uzupełnienia
DO ZAL – pow.przeznaczone do zalesienia
P-PASYN - założenie pasa ppoż typu A
P-PASYS - utrzymanie pasa ppoż typu A
AGROT - zabiegi agrotechniczne, przyg. do odn.

POWIERZCHNIE NIESTANOWIĄCE WYDZIELENIA

Bg (BAGNO) – bagno
dL (D LUKA) – dolesiona luka
dP (D PRZEZ) – dolesione przersedzenie
G (GNIA) – gniazdo nie odnowione
K (KĘPA) – kępa

L (LUKA) – luka
Go (OD GNIA) – gniazdo odnowione
Pł (POL ŁOW) – poletko łowieckie
Rm (REMIZA) – remiza
Sz (SZKÓŁKA) – szkółka

SŁOWNIK PODSTAWOWYCH POJĘĆ LEŚNYCH

1. Typ Siedliskowy Lasu

Podstawowa jednostka taksonomiczna typologicznej systematyki siedlisk obejmująca siedliska o podobnej żyzności i potencjalnej zdolności produkcyjnej, rozpatrywane pod kątem użyteczności w hodowli lasu. Siedlisko jest zasadniczym, naturalnym czynnikiem produkcji leśnej. Określony typ siedliskowy wynika przede wszystkim z jakości gleb pod względem żyzności i wilgotności, w powiązaniu z warunkami geograficzno-klimatycznymi, które powodują wyróżnianie odmian typów siedliskowych lasu. Dla celów hodowli lasu, w ramach typu siedliskowego, wyróżnia się tzw. wariant uwilgotnienia siedliska w zależności od występowania wody gruntowej w glebie tj. od jej głębokości i trwałości występowania. Wszystkie typy siedliskowe umieszczone są w siatce ekologicznej siedliskowych typów lasu.

2. Bonitacja

Wskazuje na zdolności produkcyjne drzewostanu. Najczęściej jako wskaźnik bonitacji przyjmuje się wysokość drzewostanu, którą porównuje się z przeciętną lub górną wysokością wzorcowego drzewostanu danego gatunku w tym samym wieku (podaną w tablicach zasobności drzewostanów dla danego gatunku). Bonitacja I oznacza najwyższą zdolność produkcyjną, bonitacja V – najniższą.

3. Typ drzewostanu - TD

Docelowy skład gatunkowy drzewostanu, taki który gwarantuje pełne wykorzystanie zdolności produkcyjnych siedliska. Określony jest dla poszczególnych typów siedliskowych lasu i uwzględnia różnice w warunkach przyrodniczych występujących w obrębie poszczególnych krain przyrodniczo-leśnych. TD BkDbSo (bukowo-dębowo-sosnowy) na siedlisku Lasu mieszanego oznacza, że najmniejszą rolę produkcyjną pełni buk, większą dąb, a dominującą sosna. Dla każdego typu drzewostanu opracowane są procentowe składy gatunkowe wprowadzanego młodego pokolenia – w tym przypadku 50% So 20-30% Db 10-20% Bk.

4. Kraina Przyrodniczo-Leśna

Jest najwyższą hierarchicznie jednostką regionalizacji przyrodniczo-leśnej, obejmującą obszar (mezoregiony przyrodniczo-leśne) o zbliżonych warunkach fizjograficznych i klimatycznych kształtujących podobną szatę roślinną.

5. Drzewostan rębny

Drzewostan, który osiągnął optymalny stan techniczny surowca drzewnego oraz zasobność, przez to umożliwia zaspokojenie określonych potrzeb społecznych na surowiec drzewny. W kolejnych latach istnienia drzewostan traci stopniowo zdolność przyrostu i zaczyna przejawiać oznaki starzenia się (zanikają procesy fizjologiczne drzew, następuje intensywne obumieranie drzew, przyrost miąższości jest mniejszy od miąższości wypadów naturalnych). Sposób użytkowania (cięcia) drzewostanów rębnych jest zawsze związany ze sposobem ich odnowienia. Technicznie cięcia prowadzone są tak, aby stworzyć dogodne warunki dla zainicjowania odnowienia naturalnego lub wprowadzenia odnowienia sztucznego oraz dla jego dobrego wzrostu i rozwoju.

6. Wiek rębności

Przeciętny wiek, w którym drzewostan danego gatunku osiąga dojrzałość rębną.

7. Odnowienie naturalne

Zjawisko powstawania młodego pokolenia drzew przez samosiew (z nasion d-stanu macierzystego) lub z odrośli pod osłoną drzewostanu macierzystego lub w jego sąsiedztwie.

8. Odnowienie sztuczne

Powstaje poprzez siew nasion lub sadzenie sadzonek na powierzchni przyszłego drzewostanu.

9. Rębnia

Określa zespół zasad i czynności z zakresu użytkowania lasu, mających na celu stworzenie najkorzystniejszych warunków dla odnowienia właściwych gatunków drzew i uzyskania pożądanej budowy drzewostanu. Jest to sposób prowadzenia cięć rębnych w połączeniu z odnowieniem i pielęgnowaniem. Rębnia to zespół działań, które mają na celu nie tylko wyrąb drzew dla pozyskania drewna, ale muszą również powstanie odpowiednich warunków dla zainicjowania młodego pokolenia, jego wzrostu i rozwoju, uzyskania pożądanej poziomej i pionowej budowy drzewostanu.

10. Klasa odnowienia, klasa do odnowienia

Powierzchnia drzewostanów z zaawansowanym odnowieniem podokapowym, na której występują dwa pokolenia: stary drzewostan w piętrze górnym i rozwijające się pod nim odnowienie naturalne lub (rzadziej sztuczne) w piętrze dolnym. Klasa odnowienia oraz klasa do odnowienia różnią się wielkością powierzchni zajmowanej przez młode pokolenie (udziałem młodego pokolenia).

11. Użytkowanie rębne

Pozyskiwanie drewna w drzewostanach uznanych za dojrzałe do wyrębu zgodnie z przyjętą kolejną rębą i ustalonym sposobem zagospodarowania, a ściślej rodzajem rębni.

12. Użytkowanie przedrębne

Pozyskiwanie drewna w drzewostanach przedrębnych w ramach wykonywania cięć pielęgnacyjnych tj. czyszczeń i trzebieży. Użytkowanie przedrębne określa się w wymiarze powierzchniowym (powierzchnia drzewostanów, na której wykonywane ciecia pielęgnacyjne) oraz w wymiarze miąższościowym (masa drewna pozyskana z cięć pielęgnacyjnych). Przyjmowana wysokość projektowanego użytkowania przedrębnego nie może przekroczyć 50% spodziewanego przyrostu miąższości drzewostanów objętych użytkowaniem przedrębnym.

13. Halizna

Powierzchnia leśna, pozbawiona drzewostanu dłużej niż 5 lat. Także uprawy i młodniki (I klasy wieku - 0-20 lat) o zbyt niskim zadrzewieniu (poniżej 0,5) lub jakości. Powierzchnia ta jest przeznaczona do odnowienia w najbliższych latach.

14. Płazowina

Powierzchnia leśna, rzadko porośnięta drzewami, pozostałymi po drzewostanie, który z różnych powodów uległ nadmiernemu przeredzeniu. Jest to powierzchnia porośnięta drzewami II klasy wieku (21-40 lat) o zadrzewieniu do 0,3 włącznie, lub drzewami III (41-60 lat) i wyższych klas wieku o zadrzewieniu do 0,2 włącznie. Powierzchnia ta przeznaczona jest do odnowienia w najbliższych latach.

15. Inne wylesienie

Grunty leśne niezalesione, na których stwierdzono całkowicie odmienny od przeznaczenia sposób użytkowania gruntu. Ujawnienie wylesienia nie sankcjonuje wyłączenia gruntu z produkcji leśnej.

16. Zadrzewienie

Grunty pokryte zbiorowiskami drzew i krzewów. W sensie prawnym i ekologicznym określenie powierzchni zadrzewionej nie będącej lasem w rozumieniu Ustawy o Lasach (teren porośnięty drzewami i zajmujący mniej niż 0,1 ha).

17. Czynniki zadrzewienia

Określa się ją poprzez porównanie masy drzewnej (miąższości) istniejącej rzeczywiście w drzewostanie danego gatunku na 1 hektarze do podanej w tzw. tablicach zasobności, jaką mógłby ten sam drzewostan wykazywać w danym wieku i na danym siedlisku (w najlepszym przypadku).

18. Sukcesja

Stopniowy, uporządkowany, kierunkowy proces zmian biocenozy prowadzący do przeobrażania się prostych ekosystemów w bardziej złożone. Sukcesja wtórna zachodzi na terenach zajętych przez inną biocenozę, np. staw, jezioro, łąkę, ugór. Przebiega szybko i prowadzi do przekształcenia pierwotnego ekosystemu w inny, np. łąki w las.