

21°6'30"E

21°7'0"E

21°7'30"E

MAPA GOSPODARCZO-PRZEGLĄDOWA DRZEWOSTANÓW OBREBU WOLA

GMINA:
Reszel - obszar wiejski
POWIAT
kętrzyński
WOJEWÓDZTWO
warmińsko-mazurskie

Stan na 17.04.2026 r.

POWIERZCHNIA OGÓLNA: 6,17 ha (6,1724 ha)

SKALA: 1 : 5 000
ARKUSZ 1(1)

0 50 100 200 300 400 500 metrów

53°57'0"N

53°57'0"N

53°56'30"N

53°56'30"N

53°56'0"N

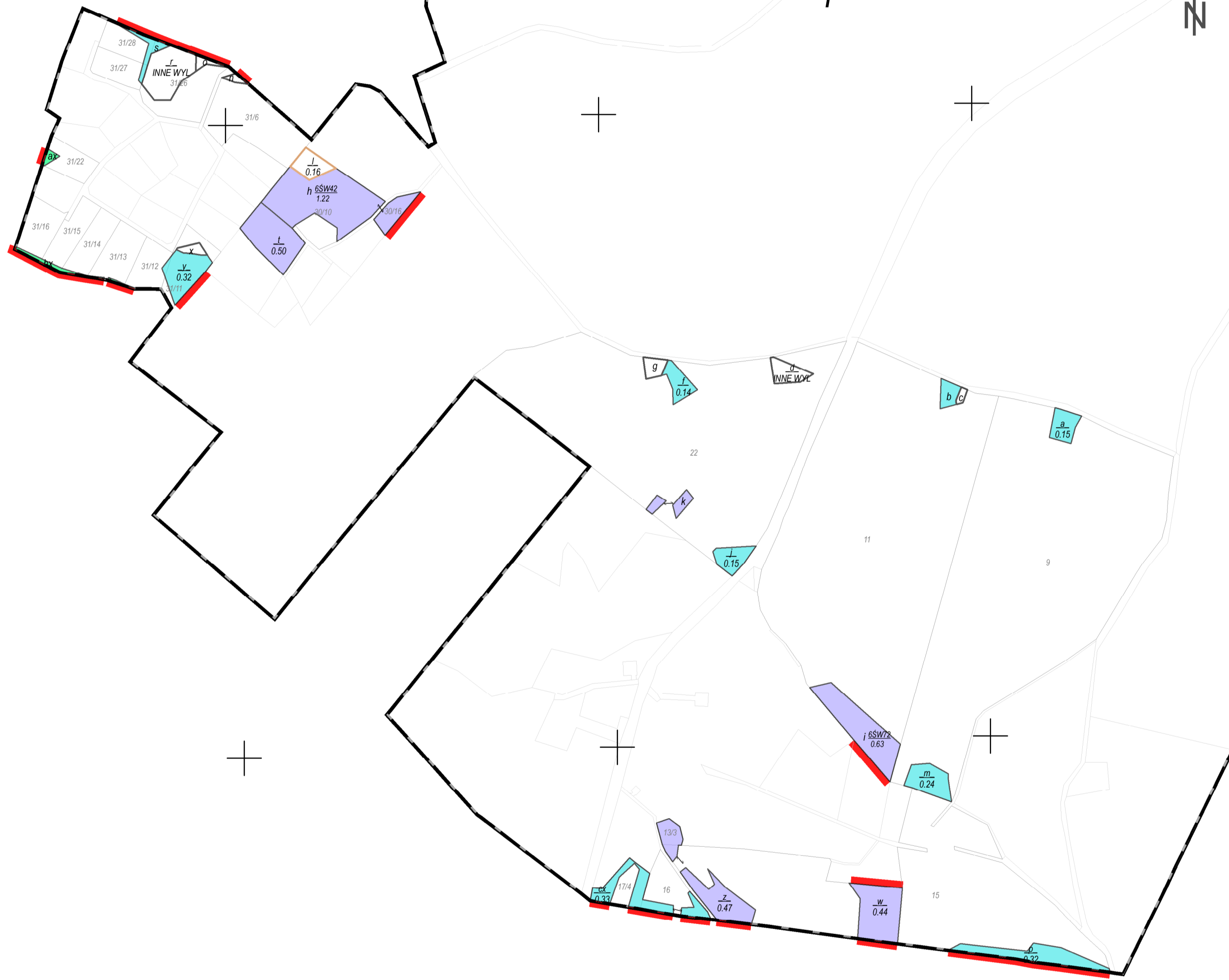
53°56'0"N

21°6'0"E

21°6'30"E

21°7'0"E

21°7'30"E



- Granica oddziału
- Granica pododdziału
- Granica działek ewidencyjnych
- Granica powierzchni niestanowiących wyłączenia (PNSW)
- Tory kolejowe
- Droga leśna
- Droga publiczna
- Ciek
- Linia energetyczna, telekomunikacyjna, rurociąg
- Pozostałe obiekty liniowe

- Granice kompleksów od lasów innej własności
- Granice współwłasności z inną własnością
- Granice gruntów przeznaczonych do zalesienia
- Kasownik
- Osobliwości przyrodnicze punktowe
- Osobliwości przyrodnicze powierzchniowe
- Opis oddziału
- Opis pododdziału
- Opis pododdziału z lasami poza ewidencją

- Grunty leśne**
- | | | |
|---------------------------|-----------------|--|
| grunty leśne niezalesione | leśne i starsze | sosna (SO), modrzew (MD) |
| | | świerk (ŚW) |
| | | jodła (JD), daglezja (DG) |
| | | dąb (DB), dąb czerwony (DB.C) |
| | | buk (BK), grab (GB) |
| | | jesion (JS), klon (KL), jawor (JW), wiąz (WZ), czereśnia (CZR.P) |
| | | olsza (OL) |
| | | brzoza (BRZ), robinia akacjowa (AK) |
| | | lipa (LP), osika (OS), topola (TP), wierzba (WB) |
| | | Pozostałe grunty leśne |
| | | Plazowina liściasta/iglasta |

Mapę sporządzono na podstawie mapy ewidencyjnej obrębu ewidencyjnego
Układ współrzędnych PL-1992
Wykonał: Maciej Sarnowski

WOLA

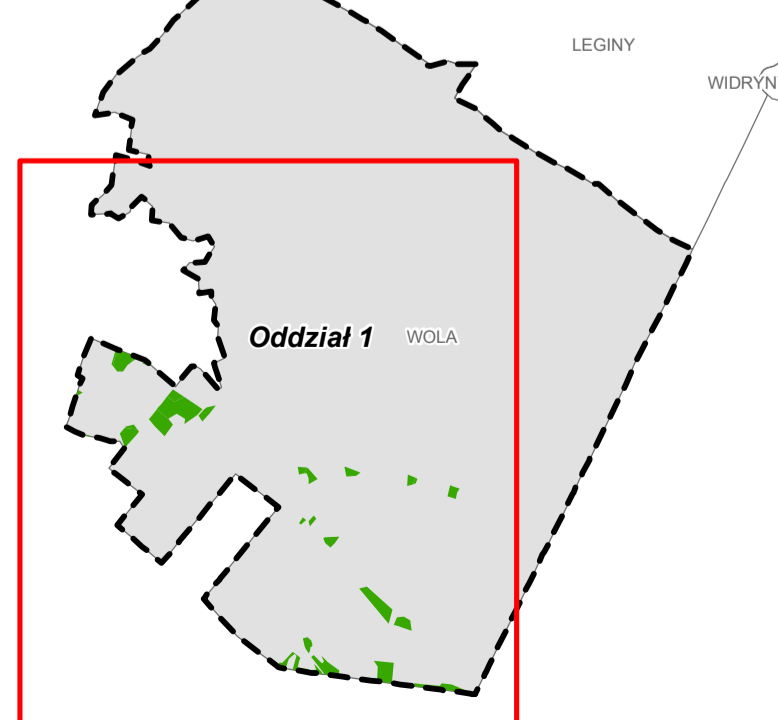
Sprawdziła: Anna Sulik

Opracowanie:



Taxus UL Sp. z o.o.
ul. Ochocka 14; 02-495 Warszawa
www.taxusul.com.pl

MAPA SYTUACYJNA W SKALI 1 : 30000



UPROSZCZONY PLAN URZĄDZENIA LASU

DLA LASÓW NIESTANOWIĄCYCH WŁASNOŚCI SKARBU PAŃSTWA
NALEŻĄCYCH DO OSÓB FIZYCZNYCH I WSPÓLNOT GRUNTOWYCH

Na okres od 1 grudnia 2026 r. do 30 listopada 2036 r.

według stanu na dzień
14 kwietnia 2026

Obręb ewidencyjny

WOLA

Powierzchnia opracowania: 6,1724 ha

dane ewidencyjne aktualne na dzień 15 stycznia 2026 r.

województwo Warmińsko-mazurskie
powiat Kętrzyński
gmina Reszel
Nadleśnictwo Mrągowo

Wykonawca



TAXUS UL Sp. z o.o.
ul. Ochocka 14
02-495 Warszawa
tel. 022 824-58-96
www.taxusul.com.pl

Uproszczony plan urządzenia lasu

Obręb ewidencyjny WOLA

położonego w gminie Reszel powiat Kętrzyński
województwo Warmińsko-mazurskie

Na okres od 1 grudnia 2026 r. do 30 listopada 2036 r.

•

I. ZESTAWIENIE POWIERZCHNI według stanu na 14 kwietnia 2026

Ogólna powierzchnia opracowania - ha

			6	1	7	2	4
--	--	--	---	---	---	---	---

w tym:

1) Powierzchnia leśna zgodna z ewidencją gruntów i budynków - ha

			6	1	7	2	4
--	--	--	---	---	---	---	---

Powierzchnia lasów - ha

			6	0	7	2	2
--	--	--	---	---	---	---	---

według grup kategorii użytkowania

- gruntów zalesionych

			5	2	4	6	5
--	--	--	---	---	---	---	---

- gruntów niezalesionych

			0	9	2	5	9
--	--	--	---	---	---	---	---

w tym: do odnowienia

			0	1	5	7	9
--	--	--	---	---	---	---	---

- gruntów związanych z gospodarką leśną

			0	0	0	0	0
--	--	--	---	---	---	---	---

2) Powierzchnia gruntów spełniających wymogi ustawy o lasach,
a nie ujętych w ewidencji gruntów i budynków - ha

			0	0	0	0	0
--	--	--	---	---	---	---	---

3) Powierzchnia gruntów przewidzianych do zalesienia - ha

			0	0	0	0	0
--	--	--	---	---	---	---	---

II. ZESTAWIENIE ZADAŃ NA LATA OD 1 grudnia 2026 r. DO 30 listopada 2036 r.

II.1. Pozyskanie drewna w ilości nie większej niż:

			4	6	4	0	0
--	--	--	---	---	---	---	---

 m3 grubizny netto, w tym:

a) etat cięć w użytkowaniu rębny

			3	5	3	0	0
--	--	--	---	---	---	---	---

 m3 grubizny netto

b) powierzchniowy etat cięć w użytkowaniu przedrębny - ha
o orientacyjnej miąższości

			3	6	5	4	8
--	--	--	---	---	---	---	---

			1	1	1	0	0
--	--	--	---	---	---	---	---

 m3 grubizny netto

II.2 Pielęgnowanie lasu na powierzchni - ha

w tym:

			3	6	5	4	8
--	--	--	---	---	---	---	---

a) pielęgnowanie zainwentaryzowanych upraw

			0	0	0	0	0
--	--	--	---	---	---	---	---

b) pielęgnowanie zainwentaryzowanych młodników

			0	0	0	0	0
--	--	--	---	---	---	---	---

c) trzebieże

			3	6	5	4	8
--	--	--	---	---	---	---	---

II.3 Pozostałe zadania określone kierunkowo dotyczące zalesień i odnowień

a) zalesienia gruntów przeznaczonych do zalesienia - ha

			0	0	0	0	0
--	--	--	---	---	---	---	---

b) odnowienie halizn, płazowin i zrębów - ha

			0	1	5	7	9
--	--	--	---	---	---	---	---

c) orientacyjna powierzchnia odnowień drzewostanów przewidzianych do użytkowania rębego - ha

			1	5	0	8	0
--	--	--	---	---	---	---	---

w tym zrębami zupełnymi

			1	5	0	8	0
--	--	--	---	---	---	---	---

W skład uproszczonego planu urządzenia lasu wchodzi następujące części:

1. Opis ogólny	2
2. Zestawienie powierzchni i miąższości gatunków panujących w klasach i podklasach wieku według głównych funkcji lasu	11
3. Zestawienie powierzchni i miąższości gatunków panujących (głównych) w typach siedliskowych lasu według klas i podklas wieku	12
4. Opisy taksacyjne	14
5. Zestawienie czynności gospodarczych projektowanych na 10 lat	23
6. Wykaz powierzchni leśnych niezalesionych	24
7. Rejestr działek leśnych i gruntów do zalesienia wg właścicieli	25
8. Wykaz właścicieli	31
9. Wykaz działek	32
10. Wykaz rozbieżności powierzchni leśnej w stosunku do rejestru gruntów (ewidencji)	33
11. Wykaz skrótów i symboli	34
12. Słownik podstawowych pojęć leśnych	39
13. Mapa gospodarcza lasu i gruntów przeznaczonych do zalesienia	

1. OPIS OGÓLNY

NADZÓR

Nadzór nad gospodarką leśną sprawuje Starosta Kętrzyński

POWIERZCHNIA

Ogólna powierzchnia opracowania wynosi 6,1724 ha.

W tym powierzchnia lasów i gruntów leśnych wg ewidencji wynosi 6,1724 ha.

W opracowaniu ujęto:

6,1724 ha powierzchni lasów zgodnych z ewidencją gruntów i budynków,

0,0000 ha powierzchni spełniających wymogi ustawy o lasach o uznaniu za grunt leśny, a nie ujęty w ewidencji gruntów i budynków,

0,0000 ha gruntów przewidzianych do zalesienia.

Zmiany powierzchni leśnej zamieszczono w załączniku "Wykaz rozbieżności powierzchni leśnej w stosunku do rejestru gruntów (ewidencji)" w celu skorygowania rodzaju powierzchni w ewidencji gruntów i budynków.

STRUKTURA WŁASNOŚCI

Powierzchnia leśna wynosząca 6,1724 ha należy do:

- 9 indywidualnych właścicieli będących posiadaczami 20 szt. działek z lasem na 6,1724 ha pow., przeciętna wielkość gruntów leśnych należących do jednego właściciela wynosi 0,6858 ha.
- 0 wspólnot gruntowych posiadających 0 szt. działek z lasem na pow. 0,0000 ha.
- pozostałych osób prawnych posiadających 0 szt. działek z lasem na pow 0,0000 ha.

WARUNKI PRZYRODNICZE

Lasy objęte inwentaryzacją stanu lasu położone są w II - Mazursko-Podlaskiej Krainie Przyrodniczej, Mezonegocie 2 - Pojezierza Mrągowskiego.

Na podstawie ustaleń z narady techniczno-gospodarczej przyjęto następujące typy drzewostanów dla wyodrębnionych podczas inwentaryzacji siedliskowych typów lasu:

Wyszczególnienie		Siedliskowe typy lasu				
		BMŚW	LMŚW	LMW	LŚW	OL
TD	Gat. główne	ŚW SO	DB SO ŚW	SO DB	ŚW DB	OL
	Gat. domieszk.	Brz Db Md	Md Lp Brz	Św Brz	Md Js So Brz Jw	Js Brz Św
	Gat. pomocnicze	Kl Lp Jrz Gb Os	Gb Kl Jb Gr Os	Oi Kl Lp	Lp Czc Os	
Pow. [ha]		0,2451	3,3030	0,4447	0,9979	1,1817

MIĄŻSZOŚĆ DOPUSZCZALNA DO POZYSKANIA

Określone Rozporządzeniem Ministra Środowiska z dnia 12 listopada 2012 r. w sprawie szczegółowych warunków i trybu sporządzania planu urządzania lasu, uproszczonego planu urządzania lasu oraz inwentaryzacji stanu lasu (Dz. U. 2012 poz. 1302) minimalne wieki wyrębu wynoszą:

- 120 lat dla Db, Js, Wz
- 100 lat dla Bk, Jd
- 80 lat dla So, Św, Md, Dg, Kl
- 60 lat dla Brz, Gb, Olcz
- 40 lat dla Os
- 30 lat dla Tp, Olsz

Na podstawie wyżej określonych minimalnych wieków wyrębu obliczono etaty oraz określono maksymalną miąższość do pozyskania w użytkowaniu rębnym:

Etat z ostatniej klasy wieku	Etat z 2-ch ostatnich klas wieku	Etat wg potrzeb hodowlanych z uwzględnieniem przebudowy drzewostanu	Etat przyjęty	Pozostałe użytki rębne nie objęte etatem	Maksymalna miąższość możliwa do pozysk. w użytk. rębnym (kol.4+kol.5)
m3 brutto					
1	2	3	4	5	6
540	380	411	411		411

Z uwagi na małą powierzchnię 1,5080 ha drzewostanów rębnych, nie wyliczono etatu cięć rębnych przyjmując maksymalną do pozyskania masę użytkowania rębego w wysokości 411 m³, wynikającą z potrzeb hodowlanych konkretnych drzewostanów, określoną wskazaniem gospodarczymi.

W użytkowaniu przedrębnym przewiduje się pozyskanie w wysokości 124 m³ grubizny brutto i 109 m³ grubizny netto na powierzchni 3,6548 ha. Wielkość ta wynika z sumy masy i powierzchni wskazań gospodarczych konkretnych drzewostanów projektowanych do zabiegów pielęgnacyjnych (CP-P, TW, TP) i stanowi orientacyjną wielkość miąższości wynikającą z właściwie wykonanych zabiegów hodowlanych na przewidzianej do tych zabiegów powierzchni. W uzasadnionych przypadkach, wynikających z potrzeb hodowli i użytkowania lasu oraz innych aspektów przyrodniczych, możliwe jest zwiększenie wskaźników intensywności użytkowania przedrębnego ("Wytyczne do sporządzenia projektów uproszczonych planów urządzenia lasu", rozdział 3.1.6.2 "Zasady ustalania orientacyjnej miąższości możliwej do pozyskania w użytkowaniu przedrębnym") wykazanego w niniejszym opracowaniu do wielkości nieprzekraczającej 20% miąższości drzewostanu (pododdziału) wskazanej w uproszczonym planie urządzenia lasu.

Miąższość drzewostanów projektowanych do użytkowania przedrębnego	Spodziewany przyrost bieżący	Miąższość planowana do pozyskania	(3:1)/100	(3:2)/100
m ³ grubizny brutto			%	
1	2	3	4	5
973	368,51	124	12,74	33,65

HODOWLA LASU

Stwierdza się konieczność następujących zabiegów hodowlanych:

Zestawienie zabiegów hodowli lasu

28/08/055/0024 - WOLA

Rodzaj zabiegu	Oddział	Pododdział
1	2	3
ODN-ZRB	1	f
ODN-ZRB	1	m
ODN-ZRB	1	p
ODN-ZRB	1	t
ODN-ZRB	1	y
ODN-HAL	1	l
PIEL	1	f
PIEL	1	l
PIEL	1	m
PIEL	1	p
PIEL	1	t
PIEL	1	y
CW	1	f
CW	1	l
CW	1	m
CW	1	p
CW	1	t
CW	1	y
AGROT	1	f
AGROT	1	l
AGROT	1	m
AGROT	1	p
AGROT	1	t
AGROT	1	y

HODOWLA LASU

Poniżej przedstawiono ramowy skład odnowień i zalesień dla poszczególnych typów siedliskowych lasów.

Typ siedliskowy lasu	Typ drzewostanu	Ramowy skład gatunkowy odnowień
BMŚW	ŚW SO	So 60%, Św 30%, Brz i in. 10%
LMŚW	DB SO ŚW	Św 30%, So 30%, Db 30%, Md i in.10%
LMW	SO DB	Db 50%, So 30%, Św i in. 20%
LŚW	ŚW DB	Db 50%, Św 30%, Md i in. 20%
OL	OL	OI 90%, Js i in. 10%

Materiał używany do zalesień i odnowień musi spełniać wymogi Ustawy z dnia 7 czerwca 2001 roku o leśnym materiale rozmnożeniowym (Dz. U. 2019 poz. 1097).

Przyjęte typy drzewostanów należy traktować ramowo, dynamicznie mogą one być zmieniane na podstawie stwierdzonych na gruncie warunków mikrosiedliskowych oraz rzeczywistego składu gatunkowego, przy zachowaniu gatunku panującego.

W użytkowaniu rębnym zaleca się pozostawienie istniejących podrostów o dobrej jakości hodowlanej, zgodnych z siedliskiem.

Podczas prac z zakresu pozyskania drewna należy zwracać uwagę na ochronę naturalnego odnowienia.

Ze względu na masowe występowanie zespołu chorobowego zamierania jesionu, można zastępować ten gatunek w składach gatunkowych upraw innym gatunkiem, o podobnych wymaganiach siedliskowych, np. wiązem, dębem czy olszą.

OCHRONA LASU

W celu zapewnienia powszechnej ochrony lasów właściciele lasów są obowiązani do kształtowania równowagi w ekosystemach leśnych, podnoszenia naturalnej odporności drzewostanów, a w szczególności do:

- 1) wykonywania zabiegów profilaktycznych i ochronnych zapobiegających powstawaniu i rozprzestrzenianiu się pożarów;
- 2) zapobiegania, wykrywania i zwalczania nadmiernie pojawiających i rozprzestrzeniających się organizmów szkodliwych;
- 3) ochrony gleby i wód leśnych.

Lasy ochronne zajmują powierzchnię 0,0000 ha. Lasy wielofunkcyjne zajmują powierzchnię 6,1724 ha.

Zgodnie z Art. 30 Ustawy o lasach (UoL) w lasach zabrania się:

W lasach zabrania się:

- 1) zanieczyszczania gleby i wód,
- 2) zaśmiecania,
- 3) rozkopywania gruntu,
- 4) niszczenia grzybów oraz grzybni,
- 5) niszczenia lub uszkodzenia drzew, krzewów lub innych roślin,
- 6) niszczenia urządzeń i obiektów gospodarczych, turystycznych i technicznych oraz znaków i tablic,
- 7) zbierania owoców runa leśnego w oznakowanych miejscach zabronionych,
- 8) rozgarniania i zbierania ściółki,
- 9) wypasu zwierząt gospodarskich,
- 10) biwakowania poza miejscami wyznaczonymi przez właściciela lasu lub nadleśniczego,
- 11) wybierania jaj i piskląt, niszczenia lęgówisk i gniazd ptasich, a także niszczenia lęgówisk, nor i mrowisk,
- 12) płoszenia, ścigania, chwytania i zabijania dziko żyjących zwierząt,
- 13) puszczania psów luzem,
- 14) hałasowania oraz używania sygnałów dźwiękowych, z wyjątkiem przypadków wymagających wszczęcia alarmu.

Przepisy pkt 3 i 5 nie dotyczą czynności związanych z gospodarką leśną, a pkt 12-14 nie dotyczą polowań.

Stan sanitarny

Stan sanitarny lasów jest zadowalający. Sporadycznie występujący posusz jest usuwany na bieżąco. Masa użytków przygodnych nie wlicza się jako masa do pozyskania w ramach wskazań gospodarczych określonych dla pododdziałów. W zakresie przestrzegania art. 30 Ustawy z dnia 28 września 1991 r. o lasach uchybień nie stwierdzono.

Ochrona przyrody

Właściciele lasów mają obowiązek przestrzegać przepisów Ustawy z dnia 28 września 1991 r. o lasach (Dz. U. z 2025 r., poz. 567 ze zm.) oraz Ustawy z dnia 16 kwietnia 2004 r. o ochronie przyrody (Dz. U. z 2024 r., poz. 1478 ze zm.) wraz z aktami wykonawczymi. Zgodnie z art. 52 ustawy o ochronie przyrody z dn. 16 kwietnia 2004 r., w stosunku do gatunków zwierząt objętych ochroną gatunkową mogą być wprowadzone (...) odstępstwa od zakazów, dotyczące: usuwania gniazd od 16 października do końca lutego, gniazd z budek dla ptaków i ssaków, gniazd ptasich z obiektów budowlanych lub terenów zieleni, jeżeli wymagają tego względy bezpieczeństwa lub sanitarne. Wszelkie prace związane z trzebieżami oraz rębniami powinny uwzględniać wymaganie związane z dobrymi praktykami w zakresie gospodarki leśnej, zgodnie z zapisami Rozporządzenia Ministra Klimatu i Środowiska z dnia 27 marca 2023 r. w sprawie wymagań dobrej praktyki w zakresie gospodarki leśnej (Dz. U. z 2023 r., poz. 672). Należy dążyć do pozostawienia martwego drewna, wydzielającego się naturalnie oraz drzew nietypowych, ze względu na ochronę miejsc lęgowych ptaków, a także zapewnienie miejsc bytowania nietoperzy oraz płazów i gadów. Ze względu na wymagania dobrej praktyki leśnej należy pozostawiać drzewa dziuplaste (martwe i żywe).

Spośród form ochrony przyrody uregulowanych Ustawą o Ochronie Przyrody, na terenach objętych dokumentacją urządzeniową występują:

Zestawienie walorów przyrodniczych obrębu ewidencyjnego WOLA

Rodzaj obiektu	Liczba	Powierzchnia całkowita	Powierzchnia w zasięgu urządzanego obiektu	W tym			
				Lasy		Grunty nieleśne	
				ha	%	ha	%
1	2	3	4	5	6	7	8
Obszary chronionego krajobrazu	1	20832,3400	6,1724	6,1724	100		

~ Obszar Chronionego Krajobrazu Jezior Legińsko-Mrągowskich

Gospodarka leśna w obszarze OChK powinna uwzględniać zachowanie siedlisk leśnych, głównie lasów mieszanych z drzewostanem sosnowym, świerkowym i brzozowym, w niepogorszonej formie w celu zachowania ich naturalnego, mozaikowego charakteru oraz ciągłości i trwałości siedlisk. Planowane działania powinny uwzględniać zachowanie drzewostanów w buforze cieków i zbiorników.

Ochrona przeciwpożarowa

W zakresie ochrony przeciwpożarowej, obowiązki właścicieli lasów określa Rozporządzenie Ministra Spraw Wewnętrznych i Administracji z dnia 7 czerwca 2010 r. w sprawie ochrony przeciwpożarowej budynków, innych obiektów budowlanych i terenów (Dz.U. 2023 poz. 822 ze zm.) w rozdz. 9 - zabezpieczenie przeciwpożarowe lasów, oraz Rozporządzenie Ministra Środowiska z dnia 22 marca 2006 r. w sprawie szczegółowych zasad zabezpieczenia przeciwpożarowego lasów (Dz.U. 2022 poz. 1065).

Lasy położone na terenie gminy należą do II kategorii zagrożenia pożarowego, w związku z tym zabrania się:

- a) w odległości mniejszej niż 30 m od skraju drogi publicznej, z wyjątkiem drogi o nawierzchni nieutwardzonej, pozostawiania w szczególności gałęzi, chrustu, nieokrzesanych ściętych drzew i odpadów poeksploatacyjnych
- b) w lasach, na terenach śródleśnych oraz w odległości mniejszej niż 100 m od granicy lasów wykonywania czynności mogących wywołać niebezpieczeństwo pożarów, a w szczególności: rozniecania ognia poza miejscami wyznaczonymi do tego celu przez właściciela, wypalania wierzchniej warstwy gleby i pozostałości roślinnych, palenia tytoniu z wyjątkiem miejsc na drogach utwardzonych.

Właściciele lasów mają obowiązek utrzymywania w należyтым stanie dróg dojazdowych do stanowisk czerpania wody. Na terenie gminy głównymi punktami czerpania wody do celów gaśniczych są hydranty wiejskie.

W celu utrzymania na dobrym poziomie ochrony p. poż. należy:

- a) utrzymać w stanie sprawności sprzęt przeciwpożarowy należący do OSP na terenie gminy,
- b) utrzymać w stanie gotowości do akcji gaśniczej stanowisko czerpania wody i środki transportu,
- c) w okresach dużego zagrożenia wprowadzić dyżury p. poż.,
- d) dbać o stan dróg leśnych celem umożliwienia dotarcia do ewentualnych ognisk pożarów w jak najkrótszym czasie,
- e) poprawić stan dróg dojazdowych do kompleksów leśnych,
- f) w okresie wzmożonej palności lasu prowadzić obserwację terenów leśnych,
- g) utrzymywać współpracę z Nadleśnictwem w zakresie ochrony p. poż. i odpowiedniej KPPSP,
- h) w rejonach o dużym natężeniu ruchu należy umieścić stosowne tablice informacyjne.

Zestawienie powierzchni i miąższości gatunków panujących w klasach i podklasach wieku według głównych funkcji lasu

Obiekt (obr. ew.): 28/08/055/0024 - WOLA

Gatunek	Pow. leśna niezal.	Powierzchnia leśna zalesiona															Ogółem	
		Przest.	I		II		III		IV		V		VI i st.	KO	KDO	Bud. przer.		R-m
			a	b	a	b	a	b	a	b	a	b						
powierzchnia w ha / miąższość w m3																		
Lasy gospodarcze																		
SO	0,1579																	0,1579
ŚW						1,6811	0,5319		1,1221								3,3351	3,3351
						378	240		357								975	975
BRZ					0,4221		0,3947	0,8738	0,1371								1,8277	1,8277
					73		85	246	27								431	431
OL	0,7680					0,0837											0,0837	0,8517
	1					8											8	9
RAZEM:	0,9259				0,4221	1,7648	0,9266	0,8738	1,2592								5,2465	6,1724
	1				73	386	325	246	384								1414	1415
Grunty związane z gospodarką leśną:																		
Inne grunty:																		
OGÓŁEM:	0,9259				0,4221	1,7648	0,9266	0,8738	1,2592								5,2465	6,1724
	1				73	386	325	246	384								1414	1415

ZESTAWIENIE POWIERZCHNI I MIĄŻSZOŚCI GATUNKÓW PANUJĄCYCH W TYPACH SIEDLISKOWYCH LASU WG. KLAS I PODKLAS WIEKU

Obiekt (obr. ew.): 28/08/055/0024 - WOLA

Typ siedliskowy lasu	Gatunek	Pow. leśna niezal.	Powierzchnia leśna zalesiona													Ogółem			
			Przest.	I		II		III		IV		V		VI i st.	KO		KDO	Bud. przer.	R-m
				a	b	a	b	a	b	a	b	a	b						
Powierzchnia w ha / miąższość w m3																			
BMSW	SO	0,1579																0,1579	
	SW							0,0872										0,0872	
								27										27	
	RAZEM:	0,1579						0,0872										0,0872	
							27										27	0,2451	
LMSW	SW						1,2150			1,1221								2,3371	
							288			357								645	
	BRZ					0,0921			0,8738									0,9659	
						14			246									260	
	RAZEM:					0,0921	1,2150		0,8738	1,1221								3,3030	
						14	288		246	357							905	3,3030	
LMW	SW							0,4447										0,4447	
								213										213	
	RAZEM:							0,4447										0,4447	
								213										213	0,4447

ZESTAWIENIE POWIERZCHNI I MIĄŻSZOŚCI GATUNKÓW PANUJĄCYCH W TYPACH SIEDLISKOWYCH LASU WG. KLAS I PODKLAS WIEKU

Obiekt (obr. ew.): 28/08/055/0024 - WOLA

Typ siedliskowy lasu	Gatunek	Pow. leśna niezal.	Powierzchnia leśna zalesiona													Ogółem				
			Przest.	I		II		III		IV		V		VI i st.	KO		KDO	Bud. przer.	R-m	
				a	b	a	b	a	b	a	b	a	b							
Powierzchnia w ha / miąższość w m3																				
LŚW	ŚW							0,4661										0,4661	0,4661	
								90										90	90	
	BRZ								0,3947			0,1371							0,5318	0,5318
									85			27							112	112
RAZEM:								0,4661	0,3947		0,1371							0,9979	0,9979	
								90	85		27							202	202	
OL	BRZ						0,3300											0,3300	0,3300	
							59											59	59	
	OL	0,7680					0,0837											0,0837	0,8517	
		1					8											8	9	
RAZEM:		0,7680				0,3300	0,0837											0,4137	1,1817	
		1				59	8											67	68	
Ogółem	SO	0,1579																	0,1579	
	ŚW							1,6811	0,5319			1,1221						3,3351	3,3351	
								378	240			357						975	975	
	BRZ						0,4221		0,3947	0,8738	0,1371							1,8277	1,8277	
							73		85	246	27							431	431	
OL	0,7680					0,0837											0,0837	0,8517		
	1					8											8	9		
RAZEM:		0,9259				0,4221	1,7648	0,9266	0,8738	1,2592								5,2465	6,1724	
		1				73	386	325	246	384								1414	1415	
OGÓLEM:		0,9259				0,4221	1,7648	0,9266	0,8738	1,2592								5,2465	6,1724	
		1				73	386	325	246	384								1414	1415	
Grunty związane z gospodarką leśną:																				
Inne grunty:																				
OGÓLEM:		0,9259				0,4221	1,7648	0,9266	0,8738	1,2592								5,2465	6,1724	
		1				73	386	325	246	384								1414	1415	

Opis taksacyjny

Woj. Warmińsko-mazurskie (28) Powiat Kętrzyński (08) Gmina Reszel (055) Obr.ew. WOLA (0024)

Oddz. Poddz.	Pow. [ha]	Opis taksacyjny	Elementy taksacyjne											Wskazania gospodarcze						
			Warstwa	Gatunek	Udział	Wiek	Zadrzewienie	Pierśnica [cm]	Wysokość [m]	Bonitacja	Miaższność		Przyrost bieżący na 1 ha [m3]	Planowane		Wykonane				
											Na 1 ha [m3/ha]	Na całej pow. [m3]		Rodzaj wskazania	Pow [ha]	Miaższność [m3]		Rodzaj zabiegu	Pow [ha]	Miaższność [m3]
													brutto			netto				
1	2	3	4	5	6	7	8	9	10	11	12	13	14	15	16	17	18	19	20	21
01-a	0,1515	OC: OB KRAJ-Jezior Legińsko-Mragowski, RP: D-STAN, BP: DRZEW, S: LŚW, TD: ŚW DB, ZW: PRZ, NR.REJ.: G7	DRZEW	BRZ	10	57	0,7	26	25	I	221	33	4,04	TP	0,1515	3	2			
													0,61							
01-b	0,0940	OC: OB KRAJ-Jezior Legińsko-Mragowski, RP: D-STAN, BP: DRZEW, S: LŚW, TD: ŚW DB, ZW: PRZ, ZM: DKĘP, NR.REJ.: G6	DRZEW	BRZ	7	57	0,7	23	23	I	154	14	2,81	TP	0,0940	2	2			
				BRZ	2	37		16	19	I	31	3	1,08							
				DB	1	57		23	24	I	24	2	0,68							
				OS	PJD	37							0,10							
			PODSZ	OS			0,4						0,06							
01-c	0,0239	OC: OB KRAJ-Jezior Legińsko-Mragowski, RP: INNE WYL, BP: , S: OL, TD: OL, INFO: łąka, NR.REJ.: G6												BZ	0,0000					

OC – obszary chronione; RP – rodzaj powierzchni; BP – budowa pionowa; F – funkcja lasu; O – kategoria ochronności; S – typ siedliskowy lasu; TD – typ drzewostanu; ZW – zwarcie; ZM – zmieszanie; INFO – informacje inne; NR.REJ. – numer rejestrowy

Opis taksacyjny

Woj. Warmińsko-mazurskie (28) Powiat Kętrzyński (08) Gmina Reszel (055) Obr.ew. WOLA (0024)

Oddz. Poddz.	Pow. [ha]	Opis taksacyjny	Elementy taksacyjne											Wskazania gospodarcze							
			Warstwa	Gatunek	Udział	Wiek	Zadrzewienie	Pierśnica [cm]	Wysokość [m]	Bonitacja	Miaższność		Przyrost bieżący na 1 ha [m3]	Planowane		Wykonane					
											Na 1 ha [m3/ha]	Na całej pow. [m3]		Rodzaj wskazania	Pow [ha]	Miaższność [m3]		Rodzaj zabiegu	Pow [ha]	Miaższność [m3]	
													brutto			netto					
1	2	3	4	5	6	7	8	9	10	11	12	13	14	15	16	17	18	19	20	21	
01-d	0,1317	OC: OB KRAJ-Jezior Legińsko-Mragowski, RP: INNE WYL, BP: , S: OL, TD: OL, INFO: łąka, NR.REJ.: G6												BZ	0,0000						
01-f	0,1371	OC: OB KRAJ-Jezior Legińsko-Mragowski, RP: D-STAN, BP: DRZEW, S: LŚW, TD: ŚW DB, ZW: PRZ, ZM: DKEP, NR.REJ.: G6	DRZEW	BRZ	7	72	0,7	25	24	II	144	20	1,59	IB	0,1371	26	22				
				BRZ	2	47		17	18	II	31	4	0,77	ODN-ZRB	0,1302						
				OS	1	47		19	21	II	23	3	0,59	CW	0,1302						
													0,08								
				PODSZ	WB			0,4													
01-g	0,0748	OC: OB KRAJ-Jezior Legińsko-Mragowski, RP: RETENCJA, BP: , S: OL, TD: OL, INFO: bagno, NR.REJ.: G6	ZAKRZEW	WB			0,5							BZ	0,0000						
			ZADRZEW	BRZ		40	0,1	20	17			1									

OC – obszary chronione; RP – rodzaj powierzchni; BP – budowa pionowa; F – funkcja lasu; O – kategoria ochronności; S – typ siedliskowy lasu; TD – typ drzewostanu; ZW – zwarcie; ZM – zmieszanie; INFO – informacje inne; NR.REJ. – numer rejestrowy

Opis taksacyjny

Woj. Warmińsko-mazurskie (28) Powiat Kętrzyński (08) Gmina Reszel (055) Obr.ew. WOLA (0024)

Oddz. Poddz.	Pow. [ha]	Opis taksacyjny	Elementy taksacyjne											Wskazania gospodarcze																	
			Warstwa	Gatunek	Udział	Wiek	Zadrzewienie	Pierśnica [cm]	Wysokość [m]	Bonitacja	Miaższość		Przyrost bieżący na 1 ha [m3]	Planowane				Wykonane													
											Na 1 ha [m3/ha]	Na całej pow. [m3]		Rodzaj wskazania	Pow [ha]	Miaższość [m3]		Rodzaj zabiegu	Pow [ha]	Miaższość [m3]											
													brutto			netto	Pow [ha]				Miaższość [m3]										
1	2	3	4	5	6	7	8	9	10	11	12	13	14	15	16	17	18	19	20	21											
01-h	1,2150	OC: OB KRAJ-Jezior Legińsko-Mragowski, RP: D-STAN, BP: DRZEW, S: LMŚW, TD: DB SO ŚW, ZW: PRZ, ZM: DKEP, NR.REJ.: G12	DRZEW	ŚW	6	42	0,8	15	18	I	142	173	8,84	TP	1,2150	32	28														
				BRZ	3	42		19	20	I	71	86	2,09																		
				OS	1	42		20	22	I	24	29	0,75																		
				OS	MJS	22																									
				DB	PJD	42																									
			LP	PJD	42																										
			PODSZ	DB			0,5																								
				OS																											
				CZR.P																											
				GB																											
KL																															
			ŚW																												
01-i	0,6250	OC: OB KRAJ-Jezior Legińsko-Mragowski, RP: D-STAN, BP: DRZEW, S: LMŚW, TD: DB SO ŚW, ZW: PRZ, ZM: DKEP, NR.REJ.: G6	DRZEW	ŚW	6	72	0,7	31	25	II	225	141	6,10	TP	0,6250	22	20														
				SO	3	72		24	20	II	69	43	1,40																		
				BRZ	1	72		24	23	II	21	13	0,23																		
				OS	PJD	72																									
			PODSZ	KRU			0,4																								

OC – obszary chronione; RP – rodzaj powierzchni; BP – budowa pionowa; F – funkcja lasu; O – kategoria ochronności; S – typ siedliskowy lasu; TD – typ drzewostanu; ZW – zwarcie; ZM – zmieszanie; INFO – informacje inne; NR.REJ. – numer rejestrowy

Opis taksacyjny

Woj. Warmińsko-mazurskie (28) Powiat Kętrzyński (08) Gmina Reszel (055) Obr.ew. WOLA (0024)

Oddz. Poddz.	Pow. [ha]	Opis taksacyjny	Elementy taksacyjne											Wskazania gospodarcze														
			Warstwa	Gatunek	Udział	Wiek	Zadrzewienie	Pierśnica [cm]	Wysokość [m]	Bonitacja	Miaższość		Przyrost bieżący na 1 ha [m3]	Planowane				Wykonane										
											Na 1 ha [m3/ha]	Na całej pow. [m3]		Rodzaj wskazania	Pow [ha]	Miaższość [m3]		Rodzaj zabiegu	Pow [ha]	Miaższość [m3]								
													brutto			netto												
1	2	3	4	5	6	7	8	9	10	11	12	13	14	15	16	17	18	19	20	21								
01-j	0,1492	OC: OB KRAJ-Jezior Legińsko-Mragowskie, RP: D-STAN, BP: DRZEW, S: LŚW, TD: ŚW DB, ZW: PRZ, NR.REJ.: G6	DRZEW	BRZ	10	57	0,7	24	23	I	221	33	4,04	TP	0,1492	3	2											
				ŚW	PJD	57																						
				OS	PJD	57																						
				PODSZ	OS								0,3															
01-k	0,0872	OC: OB KRAJ-Jezior Legińsko-Mragowskie, RP: D-STAN, BP: DRZEW, S: BMŚW, TD: ŚW SO, ZW: PRZ, NR.REJ.: G6	DRZEW	ŚW	10	60	0,7	37	19	II	305	27	11,32	TP	0,0872	3	3											
																					0,99							
				BRZ	MJS	60																						
				BRZ	MJS	30																						
01-l	0,1579	OC: OB KRAJ-Jezior Legińsko-Mragowskie, RP: HAL, BP: , S: BMŚW, TD: ŚW SO, NR.REJ.: G12												AGROT	0,1579													
														ODN-HAL	0,1579													
														PIEL	0,1579													
														CW	0,1579													
01-m	0,2385	OC: OB KRAJ-Jezior Legińsko-Mragowskie, RP: D-STAN, BP: DRZEW, S: LMŚW, TD: DB SO ŚW, ZW: PRZ, ZM: DKEP, NR.REJ.: G7	DRZEW	BRZ	6	62	0,7	26	25	I	140	33	2,20	IB	0,2385	56	47											
																					0,52							
				SO	3	62															25	22	I	76	18	1,79	ODN-ZRB	0,2266
																										0,43	PIEL	0,2266
				OS	1	62															27	27	I	33	8	0,50	CW	0,2266
																										0,12		
				OL	MJS	62																						
				DB	PJD	62																						
PODSZ	LSZ				0,4																							

OC – obszary chronione; RP – rodzaj powierzchni; BP – budowa pionowa; F – funkcja lasu; O – kategoria ochronności; S – typ siedliskowy lasu; TD – typ drzewostanu; ZW – zwarcie; ZM – zmieszanie; INFO – informacje inne; NR.REJ. – numer rejestrowy

Opis taksacyjny

Woj. Warmińsko-mazurskie (28) Powiat Kętrzyński (08) Gmina Reszel (055) Obr.ew. WOLA (0024)

Oddz. Poddz.	Pow. [ha]	Opis taksacyjny	Elementy taksacyjne											Wskazania gospodarcze													
			Warstwa	Gatunek	Udział	Wiek	Zadrzewienie	Pierśnica [cm]	Wysokość [m]	Bonitacja	Miaższność		Przyrost bieżący	Planowane			Wykonane										
											Na 1 ha [m3/ha]	Na całej pow. [m3]	na 1 ha [m3]	Rodzaj wskazania	Pow [ha]	Miaższność [m3]		Rodzaj zabiegu	Pow [ha]	Miaższność [m3]							
													Na całej pow. [m3]			brutto	netto										
1	2	3	4	5	6	7	8	9	10	11	12	13	14	15	16	17	18	19	20	21							
01-n	0,0254	OC: OB KRAJ-Jezior Legińsko-Mragowski, RP: RETENCJA, BP: , S: OL, TD: OL, INFO: bagno, NR.REJ.: G11													BZ	0,0000											
01-o	0,0361	OC: OB KRAJ-Jezior Legińsko-Mragowski, RP: SUKCESJA, BP: , S: OL, TD: OL, ZW: UM, INFO: do naturalnej sukcesji, NR.REJ.: G11	DRZEW	ŚW	10	5	0,7			I					BZ	0,0000											
01-p	0,3192	OC: OB KRAJ-Jezior Legińsko-Mragowski, RP: D-STAN, BP: DRZEW, S: LMŚW, TD: DB SO ŚW, ZW: PRZ, ZM: DKEP, NR.REJ.: G21	DRZEW	BRZ	5	62	0,7	26	25	I	116	37	1,82	IB	0,3192	95	79										
						0,58							AGROT	0,3032													
				ŚW	4	62								23	25	I	165					53	5,37	ODN-ZRB	0,3032		
				OS	1	62								27	27	I	33					11	0,50	CW	0,3032		
			PODSZ	KRU				0,5																			
01-r	0,4286	OC: OB KRAJ-Jezior Legińsko-Mragowski, RP: INNE WYL, BP: , S: OL, TD: OL, INFO: zbiornik, NR.REJ.: G11													BZ	0,0000											

OC – obszary chronione; RP – rodzaj powierzchni; BP – budowa pionowa; F – funkcja lasu; O – kategoria ochronności; S – typ siedliskowy lasu; TD – typ drzewostanu; ZW – zwarcie; ZM – zmieszanie; INFO – informacje inne; NR.REJ. – numer rejestrowy

Opis taksacyjny

Woj. Warmińsko-mazurskie (28) Powiat Kętrzyński (08) Gmina Reszel (055) Obr.ew. WOLA (0024)

Oddz. Poddz.	Pow. [ha]	Opis taksacyjny	Elementy taksacyjne											Wskazania gospodarcze						
			Warstwa	Gatunek	Udział	Wiek	Zadrzewienie	Pierśnica [cm]	Wysokość [m]	Bonitacja	Miaższość		Przyrost bieżący na 1 ha [m3]	Planowane			Wykonane			
											Na 1 ha [m3/ha]	Na całej pow. [m3]		Rodzaj wskazania	Pow [ha]	Miaższość [m3]		Rodzaj zabiegu	Pow [ha]	Miaższość [m3]
													brutto			netto				
1	2	3	4	5	6	7	8	9	10	11	12	13	14	15	16	17	18	19	20	21
01-s	0,0921	OC: OB KRAJ-Jezior Legińsko-Mragowskie, RP: D-STAN, BP: DRZEW, S: LMŚW, TD: DB SO ŚW, ZW: PRZ, ZM: DKEP, NR.REJ.: G11	DRZEW	BRZ	5	37	0,6	13	16	II	73	7	2,57	TW	0,0921	1	1			
				BRZ	2	67		23	22	II	29	3	0,38							
				ŚW	2	67		28	24	II	29	3	0,89							
				OS	1	67		25	25	II	15	1	0,18							
				JS	MJS	67							0,02							
				LP	MJS	67														
			PODSZ	LSZ			0,4													
				ŚW																
				GB																
01-t	0,4971	OC: OB KRAJ-Jezior Legińsko-Mragowskie, RP: D-STAN, BP: DRZEW, S: LMŚW, TD: DB SO ŚW, ZW: UM, ZM: DKEP, NR.REJ.: G12	DRZEW	ŚW	7	80	0,7	41	24	I	225	112	4,64	IB	0,4971	152	137			
				BRZ	3	40		19	20	I	97	48	2,31	AGROT	0,4722					
				ŚW	MJS	120							3,05	ODN-ZRB	0,4722					
				BRZ	MJS	70							1,52	PIEL	0,4722					
				DB	MJS	40								CW	0,4722					
				GB	MJS	40														
			PODSZ	DB			0,3													
				GB																
				ŚW																
				LSZ																

OC – obszary chronione; RP – rodzaj powierzchni; BP – budowa pionowa; F – funkcja lasu; O – kategoria ochronności; S – typ siedliskowy lasu; TD – typ drzewostanu; ZW – zwarcie; ZM – zmieszanie; INFO – informacje inne; NR.REJ. – numer rejestrowy

Opis taksacyjny

Woj. Warmińsko-mazurskie (28) Powiat Kętrzyński (08) Gmina Reszel (055) Obr.ew. WOLA (0024)

Oddz. Poddz.	Pow. [ha]	Opis taksacyjny	Elementy taksacyjne											Wskazania gospodarcze						
			Warstwa	Gatunek	Udział	Wiek	Zadrzewienie	Pierśnica [cm]	Wysokość [m]	Bonitacja	Miaższość		Przyrost bieżący na 1 ha [m3]	Planowane		Wykonane				
											Na 1 ha [m3/ha]	Na całej pow. [m3]		Rodzaj wskazania	Pow [ha]	Miaższość [m3]		Rodzaj zabiegu	Pow [ha]	Miaższość [m3]
													brutto			netto				
1	2	3	4	5	6	7	8	9	10	11	12	13	14	15	16	17	18	19	20	21
01-w	0,4447	OC: OB KRAJ-Jezior Legińsko-Mragowskie, RP: D-STAN, BP: DRZEW, S: LMW, TD: SO DB, ZW: PEL, NR.REJ.: G21	DRZEW	ŚW	10	60	1,1	35	22	II	478	213	17,74	TP	0,4447	43	38			
				BRZ	MJS	42							7,89							
				OL	MJS	42														
				OS	PJD	42														
			PODSZ	ŚW			0,3													
01-x	0,0475	OC: OB KRAJ-Jezior Legińsko-Mragowskie, RP: INNE WYL, BP: , S: OL, TD: OL, INFO: łąka, NR.REJ.: G11												BZ	0,0000					
01-y	0,3161	OC: OB KRAJ-Jezior Legińsko-Mragowskie, RP: D-STAN, BP: DRZEW, S: LMŚW, TD: DB SO ŚW, ZW: PRZ, ZM: DKEP, NR.REJ.: G11	DRZEW	BRZ	6	62	0,7	26	25	I	140	44	2,20	IB	0,3161	82	68			
				OS	4	62		27	27	I	133	42	0,69	AGROT	0,3003					
				OL	MJS	62							2,03	ODN-ZRB	0,3003					
				OS									0,64	PIEL	0,3003					
			PODSZ	OS			0,4							CW	0,3003					

OC – obszary chronione; RP – rodzaj powierzchni; BP – budowa pionowa; F – funkcja lasu; O – kategoria ochronności; S – typ siedliskowy lasu; TD – typ drzewostanu; ZW – zwarcie; ZM – zmieszanie; INFO – informacje inne; NR.REJ. – numer rejestrowy

Opis taksacyjny

Woj. Warmińsko-mazurskie (28) Powiat Kętrzyński (08) Gmina Reszel (055) Obr.ew. WOLA (0024)

Oddz. Poddz.	Pow. [ha]	Opis taksacyjny	Elementy taksacyjne										Wskazania gospodarcze															
			Warstwa	Gatunek	Udział	Wiek	Zadrzewienie	Pierśnica [cm]	Wysokość [m]	Bonitacja	Miaższność		Przyrost bieżący	Planowane				Wykonane										
											Na 1 ha [m ³ /ha]	Na całej pow. [m ³]	na 1 ha [m ³]	Rodzaj wskazania	Pow [ha]	Miaższność [m ³]		Rodzaj zabiegu	Pow [ha]	Miaższność [m ³]								
													Na całej pow. [m ³]			brutto	netto				Miaższność [m ³]							
1	2	3	4	5	6	7	8	9	10	11	12	13	14	15	16	17	18	19	20	21								
01-z	0,4661	OC: OB KRAJ-Jezior Legińsko-Mragowski, RP: D-STAN, BP: DRZEW, S: LŚW, TD: ŚW DB, ZW: PRZ, ZM: DKEP, NR.REJ.: G15, G21	DRZEW	ŚW	4	42	0,8	15	18	I	77	36	4,79	TP	0,4661	10	9											
				BK	3	40		16	15	I	58	27	4,28			10	9											
				BRZ	2	42		19	20	I	39	18	1,15			10	9											
				OS	1	42		20	22	I	19	9	0,59			10	9											
													0,28			10	9											
				ŚW	MJS	62																						
				LP	MJS	42																						
			DB	MJS	42																							
			PODSZ	OS			0,3																					
				ŚW																								
GB																												
01-ax	0,0271	OC: OB KRAJ-Jezior Legińsko-Mragowski, RP: D-STAN, BP: DRZEW, S: OL, TD: OL, ZW: LUŻ, INFO: z uwagi na niskie zadrzewienie możliwe są wyłącznie cięcia sanitarne, NR.REJ.: G11	DRZEW	OL	10	42	0,5	15	18	III	112	3	3,22	CS	0,0271	1	1											
													0,09			1	1											

OC – obszary chronione; RP – rodzaj powierzchni; BP – budowa pionowa; F – funkcja lasu; O – kategoria ochronności; S – typ siedliskowy lasu; TD – typ drzewostanu; ZW – zwarcie; ZM – zmieszanie; INFO – informacje inne; NR.REJ. – numer rejestrowy

Opis taksacyjny

Woj. Warmińsko-mazurskie (28) Powiat Kętrzyński (08) Gmina Reszel (055) Obr.ew. WOLA (0024)

Oddz. Poddz.	Pow. [ha]	Opis taksacyjny	Elementy taksacyjne											Wskazania gospodarcze						
			Warstwa	Gatunek	Udział	Wiek	Zadrzewienie	Pierśnica [cm]	Wysokość [m]	Bonitacja	Miaższość		Przyrost bieżący na 1 ha [m3]	Planowane				Wykonane		
											Na 1 ha [m3/ha]	Na całej pow. [m3]		Rodzaj wskazania	Pow [ha]	Miaższość [m3]		Rodzaj zabiegu	Pow [ha]	Miaższość [m3]
													brutto			netto	Pow [ha]			
14	15	16	17	18	19	20	21													
01-bx	0,0566	OC: OB KRAJ-Jezior Legińsko-Mragowski, RP: D-STAN, BP: DRZEW, S: OL, TD: OL, ZW: LUŻ, INFO: z uwagi na niskie zadrzewienie możliwe są wyłącznie cięcia sanitarne, NR.REJ.: G11	DRZEW	OL	10	42	0,4	15	18	III	89	5	2,56	CS	0,0566	1	1			
												0,14								
01-cx	0,3300	OC: OB KRAJ-Jezior Legińsko-Mragowski, RP: D-STAN, BP: DRZEW, S: OL, TD: OL, ZW: PRZ, ZM: KĘP, NR.REJ.: G15, G21	DRZEW	BRZ	7	40	0,7	28	20	I	125	41	3,94	TP	0,3300	5	4			
				OS	2	35		34	18	I	36	12	1,30							
				OL	1	60		22	21	III	18	6	1,46							
				GB	MJS	40							0,48							
				ŚW	MJS	30							0,33							
													0,11							
Razem:	6,1724												1415			537	464			
Ogółem:	6,1724												1415			537	464			

OC – obszary chronione; RP – rodzaj powierzchni; BP – budowa pionowa; F – funkcja lasu; O – kategoria ochronności; S – typ siedliskowy lasu; TD – typ drzewostanu; ZW – zwarcie; ZM – zmieszanie; INFO – informacje inne; NR.REJ. – numer rejestrowy

Zestawienie zadań gospodarczych projektowanych do wykonania

w 10-leciu od 2026 do 2036 wg. wskazań gospodarczych
dla obiektu 28-08-055-0024 WOLA.

Zadania gospodarcze	Pow. (ha)	Miąższość (m3)	
		brutto	netto
IB	1,5080	411	353
TW	0,0921	1	1
TP	3,5627	123	108
CS	0,0837	2	2

Wykaz powierzchni leśnych niezalesionych

Obiekt (obr. ewid.): 28/08/055/0024 - WOLA

Stan na: 2026-04-14

Oddział/Pododdział	Powierzchnia wyłączenia [ha]	Rodzaj powierzchni
1 c	0,0239	INNE WYL
1 d	0,1317	INNE WYL
1 g	0,0748	RETENCJA
1 l	0,1579	HAL
1 n	0,0254	RETENCJA
1 o	0,0361	SUKCESJA
1 r	0,4286	INNE WYL
1 x	0,0475	INNE WYL
Razem oddział 1:	0,9259	
Razem:	0,9259	

Rejestr działek leśnych i gruntów do zalesienia wg właścicieli

Obręb ewidencyjny: 28/08/055/0024 - WOLA, Stan na: 15.01.2026, Data ostatniej modernizacji ewidencji gruntów: 15.01.2026

Nr w rej gruntów	Nazwisko i imię Adres właściciela Współwłaścicieli udział	Nr działki	Użytek ew.	Oddz, poddz	Opis wydzielenia								Wskazania gospodarcze			Wykonanie	
					R. pow	Kat. ochr.	Gat.	Wiek	Bonit.	Powierzchnia [ha]	Pow. gr. do zales. [ha]	Miaższość [m3] brutto	Rodz. zabiegu	Pow [ha]	Miaższość [m3]		
															Brutto/ Netto		
1	2	3	4	5	6	7	8	9	10	11	12	13	14	15	16	17	
G6		11	Ls	01-b	D-STAN		BRZ	57	I	0,0940		19	TP	0,0940	2/2		
				01-c	INNE WYL		OL			0,0239			BZ	0,0000			
				01-i	D-STAN		ŚW	72	II	0,6250		197	TP	0,6250	22/20		
		22	Ls	01-d	INNE WYL		OL			0,1317			BZ	0,0000			
					01-f	D-STAN		BRZ	72	II	0,1371		27	IB	0,1371		26/22
				01-g	RETENCJA		OL			0,0748			1	AGROT	0,1302		
					01-j	D-STAN		BRZ	57	I	0,1492		33	ODN-ZRB	0,1302		
						01-k	D-STAN		ŚW	60	II	0,0872		27	PIEL	0,1302	
				01-k	D-STAN		ŚW	60	II	0,0872			27	CW	0,1302		
														BZ	0,0000		
		Razem:										1,3229	0,0000	304		56/49	

Rejestr działek leśnych i gruntów do zalesienia wg właścicieli

Obręb ewidencyjny: 28/08/055/0024 - WOLA, Stan na: 15.01.2026, Data ostatniej modernizacji ewidencji gruntów: 15.01.2026

Nr w rej gruntów	Nazwisko i imię Adres właściciela Współwłaścicieli udział	Nr działki	Użytek ew.	Oddz, poddz	Opis wydzielenia								Wskazania gospodarcze			Wykonanie
					R. pow	Kat. ochr.	Gat.	Wiek	Bonit.	Powierzchnia [ha]	Pow. gr. do zales. [ha]	Miaższość [m3] brutto	Rodz. zabiegu	Pow [ha]	Miaższość [m3]	
															Brutto/ Netto	
1	2	3	4	5	6	7	8	9	10	11	12	13	14	15	16	17
G7		9	Ls	01-a	D-STAN		BRZ	57	I	0,1515		33	TP	0,1515	3/2	
				01-m	D-STAN		BRZ	62	I	0,2385		59	IB	0,2385	56/47	
													AGROT	0,2266		
													ODN-ZRB	0,2266		
													PIEL	0,2266		
													CW	0,2266		
Razem:										0,3900	0,0000	92			59/49	
G11		31/11	Ls	01-x	INNE WYL		OL			0,0475			BZ	0,0000		
				01-y	D-STAN		BRZ	62	I	0,3030		83	IB	0,3030	79/66	
													AGROT	0,2879		
													ODN-ZRB	0,2879		
													PIEL	0,2879		
													CW	0,2879		
		31/12	Ls	01-y	D-STAN		BRZ	62	I	0,0131		3	IB	0,0131	3/2	
													AGROT	0,0124		
													ODN-ZRB	0,0124		
													PIEL	0,0124		
													CW	0,0124		
				01-bx	D-STAN		OL	42	III	0,0011		1	CS	0,0011		
		31/13	Ls	01-bx	D-STAN		OL	42	III	0,0093		1	CS	0,0093		
		31/14	Ls	01-bx	D-STAN		OL	42	III	0,0120		1	CS	0,0120		
		31/15	Ls	01-bx	D-STAN		OL	42	III	0,0173		1	CS	0,0173		

Rejestr działek leśnych i gruntów do zalesienia wg właścicieli

Obręb ewidencyjny: 28/08/055/0024 - WOLA, Stan na: 15.01.2026, Data ostatniej modernizacji ewidencji gruntów: 15.01.2026

Nr w rej gruntów	Nazwisko i imię Adres właściciela Współwłaścicieli udział	Nr działki	Użytek ew.	Oddz, poddz	Opis wydzielenia								Wskazania gospodarcze			Wykonanie		
					R. pow	Kat. ochr.	Gat.	Wiek	Bonit.	Powierzchnia [ha]	Pow. gr. do zales. [ha]	Miaższność [m3] brutto	Rodz. zabiegu	Pow [ha]	Miaższność [m3]			
															Brutto/ Netto			
1	2	3	4	5	6	7	8	9	10	11	12	13	14	15	16	17		
		31/16	Ls	01-bx	D-STAN		OL	42	III	0,0169			3	CS	0,0169	1/1		
		31/22	Ls	01-ax	D-STAN		OL	42	III	0,0271			3	CS	0,0271			
		31/26	Ls	01-o	SUKCESJA		OL			0,0361				BZ	0,0000			
				01-r	INNE WYL		OL			0,4286					BZ	0,0000		
				01-s	D-STAN		BRZ	37	II	0,0247				3	TW	0,0247	1/1	
		31/27	Ls	01-s	D-STAN		BRZ	37	II	0,0172			2	TW	0,0172	1/1		
		31/28	Ls	01-s	D-STAN		BRZ	37	II	0,0502			9	TW	0,0502	1/1		
		31/6	Ls	01-n	RETENCJA		OL			0,0254				BZ	0,0000			
Razem:										1,0295	0,0000	110			86/72			

Rejestr działek leśnych i gruntów do zalesienia wg właścicieli

Obręb ewidencyjny: 28/08/055/0024 - WOLA, Stan na: 15.01.2026 , Data ostatniej modernizacji ewidencji gruntów: 15.01.2026

Nr w rej gruntów	Nazwisko i imię Adres właściciela Współwłaścicieli udział	Nr działki	Użytek ew.	Oddz, poddz	Opis wydzielenia								Wskazania gospodarcze			Wykonanie												
					R. pow	Kat. ochr.	Gat.	Wiek	Bonit.	Powierzchnia [ha]	Pow. gr. do zales. [ha]	Miaższość [m3] brutto	Rodz. zabiegu	Pow [ha]	Miaższość [m3]													
															Brutto/ Netto													
1	2	3	4	5	6	7	8	9	10	11	12	13	14	15	16	17												
G12		30/10	Ls	01-h	D-STAN		ŚW	42	I	1,0550		251	TP	1,0550	28/25													
																	01-l	HAL		SO		0,1579				AGROT	0,1579	
																										ODN-HAL	0,1579	
																										PIEL	0,1579	
		01-t	D-STAN		ŚW	80	I	0,4971		160	IB	0,4971	152/137															
											AGROT	0,4722																
											ODN-ZRB	0,4722																
		30/16	Ls	01-h	D-STAN		ŚW	42	I	0,1600			37	TP	0,1600		4/3											
Razem:										1,8700	0,0000	448		184/165														
G15		13/3	Ls	01-z	D-STAN		ŚW	42	I	0,1100		21	TP	0,1100	2/2													
																	17/4	Ls	01-cx	D-STAN		BRZ	40	I	0,2100		38	TP
Razem:										0,3200	0,0000	59		6/5														

Rejestr działek leśnych i gruntów do zalesienia wg właścicieli

Obszar ewidencyjny: 28/08/055/0024 - WOLA, Stan na: 15.01.2026, Data ostatniej modernizacji ewidencji gruntów: 15.01.2026

Nr w rej gruntów	Nazwisko i imię Adres właściciela Współwłaścicieli udział	Nr działki	Użytek ew.	Oddz, poddz	Opis wydzielenia								Wskazania gospodarcze			Wykonanie
					R. pow	Kat. ochr.	Gat.	Wiek	Bonit.	Powierzchnia [ha]	Pow. gr. do zales. [ha]	Miaższość [m3] brutto	Rodz. zabiegu	Pow [ha]	Miaższość [m3]	
															Brutto/ Netto	
1	2	3	4	5	6	7	8	9	10	11	12	13	14	15	16	17
G21		15	Ls	01-p	D-STAN		BRZ	62	I	0,3192		101	IB	0,3192	95/79	
													AGROT	0,3032		
													ODN-ZRB	0,3032		
													PIEL	0,3032		
		01-w	D-STAN		ŚW	60	II	0,4447		213	TP	0,4447	43/38			
01-z	D-STAN		ŚW	42	I	0,3561		69	TP	0,3561	8/7					
16	Ls	01-cx	D-STAN		BRZ	40	I	0,1200		21	TP	0,1200	1/1			
Razem:										1,2400	0,0000	404		147/125		
Ogółem:										6,1724	0,0000	1417		538/465		

Wykaz gruntów do zalesienia

dla obiektu 28/08/055/0024 - WOLA

Nr działki	Powierzchnia (ha z dokł. do 1 m2)		Uwagi
	Role, łąki, pastw.	Nieuzytki	
0	1	2	3
-	-	-	-

Wykaz właścicieli

dla obiektu 28/08/055/0024 - WOLA

Lp	Nazwisko, Imię	Numer jednostki rejestrowej
1		G11
2		G12
3		G12
4		G6
5		G15
6		G7
7		G7
8		G11
9		G21

Wykaz działek

dla obiektu 28/08/055/0024 - WOLA

Lp	Nr działki	Nr rejestru	Oddz/poddz	Pow. działki
1	9	G7	01 a,m	11,8200
2	11	G6	01 b,c,i	12,6400
3	13/3	G15	01 z	0,1100
4	15	G21	01 p,w,z	7,0400
5	16	G21	01 cx	0,4800
6	17/4	G15	01 cx	0,3600
7	22	G6	01 d,f,g,j,k	9,7600
8	30/10	G12	01 h,l,t	1,9100
9	30/16	G12	01 h	0,1600
10	31/11	G11	01 x,y	0,5106
11	31/12	G11	01 bx,y	0,3299
12	31/13	G11	01 bx	0,4258
13	31/14	G11	01 bx	0,3718
14	31/15	G11	01 bx	0,3738
15	31/16	G11	01 bx	0,3946
16	31/22	G11	01 ax	0,3004
17	31/26	G11	01 o,r,s	0,9858
18	31/27	G11	01 s	0,3032
19	31/28	G11	01 s	0,3057
20	31/6	G11	01 n	1,0705

Wykaz rozbieżności powierzchni leśnej w stosunku do rejestru gruntów

Obręb ewidencyjny WOLA

Lp/nr z rej. gruntów	Nazwisko i imię Adres właściciela Współwłaściciele	Nr działki	Użytek	Rodz. powierzchni	Zmiany w powierzchni leśnej		Przyczyna zmian	Uwagi
					Przybyło (+)	Ubyło (-)		
					Ha			
1	2	3	4	5	6	7	8	9
G6		11	Ls	Ł		0,0239	użytkowane jako łąka	do przeklasyfikowania lub odnowienia
G6		22	Ls	Ł		0,1317	użytkowane jako łąka	do przeklasyfikowania lub odnowienia
G11		31/11	Ls	Ł		0,0475	użytkowane jako łąka	do przeklasyfikowania lub odnowienia
G11		31/26	Ls	ZBIORNIK		0,4286	zbiornik	do przeklasyfikowania lub odnowienia
Razem:						0,6317		

WYKAZ SKRÓTÓW I SYMBOLI

RODZAJ POWIERZCHNI W ROZBIEŻNOŚCIACH

ARBOR – arboretum	PLAŻA – plaża
BAGNO – bagno	POTOK – potok
CMENT – cmentarz	PS – pastwisko trwałe
DROGI I – inne drogi (bez dróg leśnych)	R – rola
DROGI P – drogi publiczne	ROWY – rowy
INNE BUD – tereny zabudowane inne	RUINY – ruiny
JEZIORO – jezioro	RUROCIĄG – rurociąg
KANAŁ – kanał	RZEKA – rzeka
KOP KAM – kopalnia kamienia	S – sad
KOP PIAS – kopalnia piasku	STADION – stadion/boisko
KOP TORF – kopalnia torfu	STAW RYB – staw rybny
KOP ŻW – kopalnia żwiru	TURYST – miejsce turystyczne
LINIA EN – linia energetyczna	U FIZJOGR – utwory fizjograficzne
Ł – łąka	U SKALNY – utwory skalne
N KOP – nieużytek pokopalniany	UGORY-R – ugory, odłogi
NARTOST – nartostrada	WAŁ OCHR – wał ochronny
PARK – park miejski/charakter parkowy	WIKL – wiklina dziko rosnąca
PARKING – parking	WYDMA – wydma
PLAC – plac np. pod budowę	ZADRZEW – zadrzewienie
PLANT CH – plantacja choinek	ZBIORNIK – zbiornik wodny

RODZAJ UŻYTKU GRUNTOWEGO

B – tereny mieszkaniowe	E-Ps – użytki ekologiczne na pastwiskach
Ba – tereny przemysłowe	E-R – użytki ekologiczne na rolach
Bi – inne tereny zabudowane	K – użytki kopalne
Bp – zurbanizowane tereny niezabudowane	Ls – lasy i grunty leśne
B-Ls – budynki na lesie	Lz – grunty zadrzewione i zakrzewione
B-Ł – budynki na łąkach	Lz-Ł – grunty zadrzewione i zakrzewione na łąkach
B-Ps – budynki na pastwiskach	Lz-Ps – grunty zadrzewione i zakrzewione na pastwiskach
B-R – budynki na rolach	Lz-R – grunty zadrzewione i zakrzewione na rolach
Bz – tereny rekreacyjno-wypoczynkowe	Ł – łąki
dr – drogi	N – nieużytki
dr-Ls – drogi na lesie	Ps – pastwiska trwałe
dr-Lz – drogi na gruntach zadrzewionych, zakrzewionych	R – grunty orne
dr-Ł – drogi na łąkach	S – sady
dr-R – drogi na roli	S-Ł – sady na łąkach
dr-Ps – drogi na pastwiskach	S-Ps – sady na pastwiskach
E – użytki ekologiczne	S-R – sady na rolach
E-Ls – ekologiczne na lasach	W – rowy
E-Lz – użytki ekologiczne na gruntach zadrzewionych, zakrzewionych	Wp – wody śródlądowe płynące
E-Ł – użytki ekologiczne na łąkach	Ws – wody śródlądowe stojące
E-N – użytki ekologiczne na nieużytkach	Wsr – grunty pod stawami

KLASY JAKOŚCI GRUNTU

I – pierwsza klasa jakości (najlepsze)	IVA – czwarta A klasa jakości (średnie, lepsze)
II – druga klasa jakości (bardzo dobre)	IVB – czwarta B klasa jakości (średnie gorsze)
III – trzecia klasa jakości (dobre)	V – piąta klasa jakości (słabe)
IIIA – trzecia A klasa jakości (dobre)	VI – szósta klasa jakości (najsłabsze)
IIIB – trzecia B klasa jakości (średnio dobre)	VIZ – szósta zdegradowana klasa jakości (nieprzydatne do uprawy)
IV – czwarta klasa jakości (średnie)	

RODZAJ POWIERZCHNI LEŚNEJ

D–STAN – drzewostan	L ENERG – linia energetyczna
HAL – halizna	PŁAZ – płazowina
INNE WYL – inne wylesienie	ZRAŁ – zrąb
SUKCESJA – sukcesja	PLANT CH - plantacja choinek
PARK - park wpisany do rej. zabytków	RETENCJA - bagna, torfowiska, oczka wodne
PLANT SZ - plantacja drzew szybkorosnących	L TELEK - linia telekomunikacyjna

SIEDLISKOWY TYP LASU

Typy siedliskowe lasu terenów nizinnych

BS – Bór suchy	LMW – Las mieszany wilgotny
BŚW – Bór świeży	LMB – Las mieszany bagienny
BW – Bór wilgotny	LŚW – Las świeży
BB – Bór bagienny	LW – Las wilgotny
BMŚW – Bór mieszany świeży	LŁ – Las łęgowy
BMW – Bór mieszany wilgotny	OL – Ols
BMB – Bór mieszany bagienny	OLJ – Ols jesionowy
LMŚW – Las mieszany świeży	

Typy siedliskowe lasu terenów wyżynnych i podgórskich

BMWYŻŚW – Bór mieszany wyżynny świeży	LWYŻŚW – Las wyżynny świeży
BMWYŻW – Bór mieszany wyżynny wilgotny	LWYŻW – Las wyżynny wilgotny
LMWYŻŚW – Las mieszany wyżynny świeży	LŁ – Las łęgowy
LMWYŻW – Las mieszany wyżynny wilgotny	OLJ – Ols jesionowy

Typy siedliskowe lasu terenów górskich

BGŚW – Bór górski świeży	LMGW – Las mieszany górski wilgotny
BGW – Bór górski wilgotny	LGŚW – Las górski świeży
BGB – Bór górski bagienny	LGW – Las górski wilgotny
BMGŚW – Bór mieszany górski świeży	LŁG – Las łęgowy górski
BMGW – Bór mieszany górski wilgotny	OLJG – Ols jesionowy górski
BMGB – Bór mieszany górski bagienny	BWG – Bór wysokogórski
LMGŚW – Las mieszany górski świeży	

MAKRORZEŻBA TERENU

NIZ RÓW – nizinny równy	WYŻ PAG – wyżynny pagórkowaty
NIZ FAL – nizinny falisty	WYŻ WZG – wyżynny wzgórzowy
NIZ PAG – nizinny pagórkowaty	GÓR NIS – góry niskie
NIZ WZG – nizinny wzgórzowy	GÓR ŚRE – góry średnie
WYŻ RÓW – wyżynny równy	GÓR WYS – góry wysokie
WYŻ FAL – wyżynny falisty	

POKRYWA

NAGA – naga
ŚCIO – ściola
ZIEL – zielna
MSZ – mszysta – kobierce

MSZC – mszysta – czernicowa
ZAD – zadarniona
SZAD – silnie zadarniona
SZCH – silnie zachwaszczona

WARSTWY DRZEWOSTANU

DRZEW – warstwa drzew (jednopiętrowe)
IP – pierwsze piętro
IIP – drugie piętro
PODRII – podrost o charakterze II piętra
PODR – podrost

NAL – nalot
PODS – podsadzenie pod osłoną
PODSZ – podszyt
PRZES – przestoje, nasienniki, przedrosty

ZWARCIE

PEŁ – pełne
UM – umiarkowane

PRZ – przerywane
LUŻ – luźne

ZMIESZANIE

JDN – jednostkowe
GRP – grupowe
DKĘP – drobnokępowe
KĘP – kępowe

WKĘP – wielko kępowe
RZĘD – rzędowe
PAS – pasowe
SMUG – smugowe

UDZIAŁ

1 – udział 10 %
2 – udział 20 %
3 – udział 30 %
4 – udział 40 %
5 – udział 50 %
6 – udział 60 %

7 – udział 70 %
8 – udział 80 %
9 – udział 90 %
10 – udział 100 %
PJD – poniżej 5 % – pojedynczo
MJS – poniżej 5 % – miejscami

GATUNKI DRZEW LEŚNYCH

AK – robinia akacjaowa	BRZ – brzoza brodawkowata
BK – buk pospolity	BRZ.O – brzoza omszona
BST – wiąz górski	KSZ – kasztanowiec biały
CIS – cis pospolity	LP – lipa drobnolistna
CZM – czeremcha pospolita	MD – modrzew europejski
CZM.P – czeremcha późna (amerykańska)	OL – olsza czarna
CZR – czereśnia	OL.S – olsza szara
DB – dąb	OS – topola osika
DB.B – dąb bezszypułkowy	SO – sosna zwyczajna
DB.S – dąb szypułkowy	SO.B – sosna Banksa
DB.C – dąb czerwony	SO.C – sosna czarna
DG – daglezwia zielona	SO.K – kosodrzewina
GB – grab pospolity	SO.L – sosna limba
GR – grusza	SO.S – sosna smołowa
IWA – wierzba iwa	SO.WE – sosna wejmutka
JB – jabłoń	ŚL – śliwa
JD – jodła pospolita	ŚW – świerk pospolity
JKL – klon jesionolistny	TP – topola
JS – jesion wyniosły	WB – wierzba
JW – klon jawor	WIŚ – wiśnia
KL – klon pospolity	WZ – wiąz pospolity
KL.P – klon polny	

GATUNKI PODSZYTOWE

BER – berberys pospolity	KRU – kruszyna pospolita
BEZ.C – bez czarny	LIG – ligustr pospolity
BEZ.K – bez koralowy	LIL – lilak pospolity
CZM – czeremcha pospolita	LSZ – leszczyna pospolita
CZM.P – czeremcha późna	PRZ.C – porzeczka czarna
DER.B – dereń biały	PRZ.CW – porzeczka czerwona
DER.Ś – dereń świdwa	SCH – suchodrzew pospolity
GŁG – głóg jednoszyjkowy	SZK – szakłak pospolity
IRG – irga pospolita	ŚL.T – śliwa tarnina
JAŁ – jałowiec pospolity	ŚNG.B – śnieguliczka biała
JRZ – jarząb pospolity	TRZ – trzmielina pospolita
KAL.K – kalina koralowa	

WSKAZANIA GOSPODARCZE

BZ - brak zabiegu	IIIA – rębnia gniazdowa zupełna
CW – czyszczenia wczesne	IIIAU – cięcia uprzątające w rębni IIIA
CP – czyszczenia późne	IIIB – rębnia gniazdowa częściowa
CP-P – pozyskanie w CP	IIIBU – cięcia uprzątające w rębni IIIB
TW – trzebież wczesna	IVA – rębnia stopniowa gniazdowa
TP – trzebież późna	IVAU – cięcia uprzątające w rębni IVA
CS – cięcia sanitarne	IVB – rębnia stopniowa gniazdowo-smugowa
IA – rębnia zupełna wielkopowierzchniowa	IVBU – cięcia uprzątające w rębni IVB
IB – rębnia zupełna pasowa	IVC – rębnia stopniowa brzegowo-smugowa
IC – rębnia zupełna smugowa	IVCU – cięcia uprzątające w rębni IVC
IIA – rębnia częściowa wielkopowierzchniowa	IVD – rębnia stopniowa gniazdowa udoskonalona
IIAU – cięcia uprzątające w rębni IIA	IVDU – cięcia uprzątające w rębni IVD
IIB – rębnia częściowa pasowa	V – rębnia przerębowa
IIBU – cięcia uprzątające w rębni IIB	PŁAZ – uprzątanie płazowin
IIC – rębnia częściowa pasowa	PRZEST – uprząt.nasienników, przestoi
IICU – cięcia uprzątające w rębni IIC	DRZEW – uprząt.drzew pod liniami energ.
IID – rębnia częściowa gniazdowa	MA-PORZ – porządkowanie pow.zrębowych
IIDU – cięcia uprzątające w rębni IID	PIEL – pielęgnowanie gleby
ODN-HAL – odnowienie halizn	POPR – poprawki i uzupełnienia
ODN-LUK – odnowienia luk	DO ZAL – pow.przeznaczone do zalesienia
ODN-ZRB – odnowienie zrębu	P-PASYN - założenie pasa ppoż typu A
ODN-ZŁOŻ – odnow.w rębniach złożonych	P-PASYS - utrzymanie pasa ppoż typu A
	AGROT - zabiegi agrotechniczne, przyg. do odn.

POWIERZCHNIE NIESTANOWIĄCE WYDZIELENIA

Bg (BAGNO) – bagno	L (LUKA) – luka
dL (D LUKA) – dolesiona luka	Go (OD GNIA) – gniazdo odnowione
dP (D PRZEZ) – dolesione przersedzenie	Pł (POL ŁOW) – poletko łowieckie
G (GNIA) – gniazdo nie odnowione	Rm (REMIZA) – remiza
K (KĘPA) – kępa	Sz (SZKÓŁKA) – szkółka

SŁOWNIK PODSTAWOWYCH POJĘĆ LEŚNYCH

1. Typ Siedliskowy Lasu

Podstawowa jednostka taksonomiczna typologicznej systematyki siedlisk obejmująca siedliska o podobnej żyzności i potencjalnej zdolności produkcyjnej, rozpatrywane pod kątem użyteczności w hodowli lasu. Siedlisko jest zasadniczym, naturalnym czynnikiem produkcji leśnej. Określony typ siedliskowy wynika przede wszystkim z jakości gleb pod względem żyzności i wilgotności, w powiązaniu z warunkami geograficzno-klimatycznymi, które powodują wyróżnianie odmian typów siedliskowych lasu. Dla celów hodowli lasu, w ramach typu siedliskowego, wyróżnia się tzw. wariant uwilgotnienia siedliska w zależności od występowania wody gruntowej w glebie tj. od jej głębokości i trwałości występowania. Wszystkie typy siedliskowe umieszczone są w siatce ekologicznej siedliskowych typów lasu.

2. Bonitacja

Wskazuje na zdolności produkcyjne drzewostanu. Najczęściej jako wskaźnik bonitacji przyjmuje się wysokość drzewostanu, którą porównuje się z przeciętną lub górną wysokością wzorcowego drzewostanu danego gatunku w tym samym wieku (podaną w tablicach zasobności drzewostanów dla danego gatunku). Bonitacja I oznacza najwyższą zdolność produkcyjną, bonitacja V – najniższą.

3. Typ drzewostanu - TD

Docelowy skład gatunkowy drzewostanu, taki który gwarantuje pełne wykorzystanie zdolności produkcyjnych siedliska. Określony jest dla poszczególnych typów siedliskowych lasu i uwzględnia różnice w warunkach przyrodniczych występujących w obrębie poszczególnych krain przyrodniczo-leśnych. TD BkDbSo (bukowo-dębowo-sosnowy) na siedlisku Lasu mieszanego oznacza, że najmniejszą rolę produkcyjną pełni buk, większą dąb, a dominującą sosna. Dla każdego typu drzewostanu opracowane są procentowe składy gatunkowe wprowadzanego młodego pokolenia – w tym przypadku 50% So 20-30% Db 10-20% Bk.

4. Kraina Przyrodniczo-Leśna

Jest najwyższą hierarchicznie jednostką regionalizacji przyrodniczo-leśnej, obejmującą obszar (mezoregiony przyrodniczo-leśne) o zbliżonych warunkach fizjograficznych i klimatycznych kształtujących podobną szatę roślinną.

5. Drzewostan rębny

Drzewostan, który osiągnął optymalny stan techniczny surowca drzewnego oraz zasobność, przez to umożliwia zaspokojenie określonych potrzeb społecznych na surowiec drzewny. W kolejnych latach istnienia drzewostan traci stopniowo zdolność przyrostu i zaczyna przejawiać oznaki starzenia się (zanikają procesy fizjologiczne drzew, następuje intensywne obumieranie drzew, przyrost miąższości jest mniejszy od miąższości wypadów naturalnych). Sposób użytkowania (cięcia) drzewostanów rębnych jest zawsze związany ze sposobem ich odnowienia. Technicznie cięcia prowadzone są tak, aby stworzyć dogodne warunki dla zainicjowania odnowienia naturalnego lub wprowadzenia odnowienia sztucznego oraz dla jego dobrego wzrostu i rozwoju.

6. Wiek rębności

Przeciętny wiek, w którym drzewostan danego gatunku osiąga dojrzałość rębną.

7. Odnowienie naturalne

Zjawisko powstawania młodego pokolenia drzew przez samosiew (z nasion d-stanu macierzystego) lub z odrośli pod osłoną drzewostanu macierzystego lub w jego sąsiedztwie.

8. Odnowienie sztuczne

Powstaje poprzez siew nasion lub sadzenie sadzonek na powierzchni przyszłego drzewostanu.

9. Rębnia

Określa zespół zasad i czynności z zakresu użytkowania lasu, mających na celu stworzenie najkorzystniejszych warunków dla odnowienia właściwych gatunków drzew i uzyskania pożądanej budowy drzewostanu. Jest to sposób prowadzenia cięć rębnych w połączeniu z odnowieniem i pielęgnowaniem. Rębnia to zespół działań, które mają na celu nie tylko wyrąb drzew dla pozyskania drewna, ale muszą również powstanie odpowiednich warunków dla zainicjowania młodego pokolenia, jego wzrostu i rozwoju, uzyskania pożądanej poziomej i pionowej budowy drzewostanu.

10. Klasa odnowienia, klasa do odnowienia

Powierzchnia drzewostanów z zaawansowanym odnowieniem podokapowym, na której występują dwa pokolenia: stary drzewostan w piętrze górnym i rozwijające się pod nim odnowienie naturalne lub (rzadziej sztuczne) w piętrze dolnym. Klasa odnowienia oraz klasa do odnowienia różnią się wielkością powierzchni zajmowanej przez młode pokolenie (udziałem młodego pokolenia).

11. Użytkowanie rębne

Pozyskiwanie drewna w drzewostanach uznanych za dojrzałe do wyrębu zgodnie z przyjętą kolejną rębą i ustalonym sposobem zagospodarowania, a ściślej rodzajem rębni.

12. Użytkowanie przedrębne

Pozyskiwanie drewna w drzewostanach przedrębnych w ramach wykonywania cięć pielęgnacyjnych tj. czyszczeń i trzebieży. Użytkowanie przedrębne określa się w wymiarze powierzchniowym (powierzchnia drzewostanów, na której wykonywane ciecia pielęgnacyjne) oraz w wymiarze miąższościowym (masa drewna pozyskana z cięć pielęgnacyjnych). Przyjmowana wysokość projektowanego użytkowania przedrębego nie może przekroczyć 50% spodziewanego przyrostu miąższości drzewostanów objętych użytkowaniem przedrębnym.

13. Halizna

Powierzchnia leśna, pozbawiona drzewostanu dłużej niż 5 lat. Także uprawy i młodniki (I klasy wieku - 0-20 lat) o zbyt niskim zadrzewieniu (poniżej 0,5) lub jakości. Powierzchnia ta jest przeznaczona do odnowienia w najbliższych latach.

14. Płazowina

Powierzchnia leśna, rzadko porośnięta drzewami, pozostałymi po drzewostanie, który z różnych powodów uległ nadmiernemu przeredzeniu. Jest to powierzchnia porośnięta drzewami II klasy wieku (21-40 lat) o zadrzewieniu do 0,3 włącznie, lub drzewami III (41-60 lat) i wyższych klas wieku o zadrzewieniu do 0,2 włącznie. Powierzchnia ta przeznaczona jest do odnowienia w najbliższych latach.

15. Inne wylesienie

Grunty leśne niezalesione, na których stwierdzono całkowicie odmienny od przeznaczenia sposób użytkowania gruntu. Ujawnienie wylesienia nie sankcjonuje wyłączenia gruntu z produkcji leśnej.

16. Zadrzewienie

Grunty pokryte zbiorowiskami drzew i krzewów. W sensie prawnym i ekologicznym określenie powierzchni zadrzewionej nie będącej lasem w rozumieniu Ustawy o Lasach (teren porośnięty drzewami i zajmujący mniej niż 0,1 ha).

17. Czynniki zadrzewienia

Określa się ją poprzez porównanie masy drzewnej (miąższości) istniejącej rzeczywiście w drzewostanie danego gatunku na 1 hektarze do podanej w tzw. tablicach zasobności, jaką mógłby ten sam drzewostan wykazywać w danym wieku i na danym siedlisku (w najlepszym przypadku).

18. Sukcesja

Stopniowy, uporządkowany, kierunkowy proces zmian biocenozy prowadzący do przeobrażania się prostych ekosystemów w bardziej złożone. Sukcesja wtórna zachodzi na terenach zajętych przez inną biocenozę, np. staw, jezioro, łąkę, ugór. Przebiega szybko i prowadzi do przekształcenia pierwotnego ekosystemu w inny, np. łąki w las.