

21°8'30"E 21°9'0"E 21°9'30"E 21°10'0"E 21°10'30"E

MAPA GOSPODARCZO-PRZEGLĄDOWA DRZEWOSTANÓW OBREBU WORPŁAWKI

GMINA:
Reszel - obszar wiejski
POWIAT
kętrzyński
WOJEWÓDZTWO
warmińsko-mazurskie

Stan na 17.04.2026 r.

POWIERZCHNIA OGÓLNA: 23,88 ha (23,877 ha)

SKALA: 1 : 5 000
ARKUSZ 1(1)

0 50 100 200 300 400 500 metrów

54°5'30"N

54°5'0"N

54°4'30"N

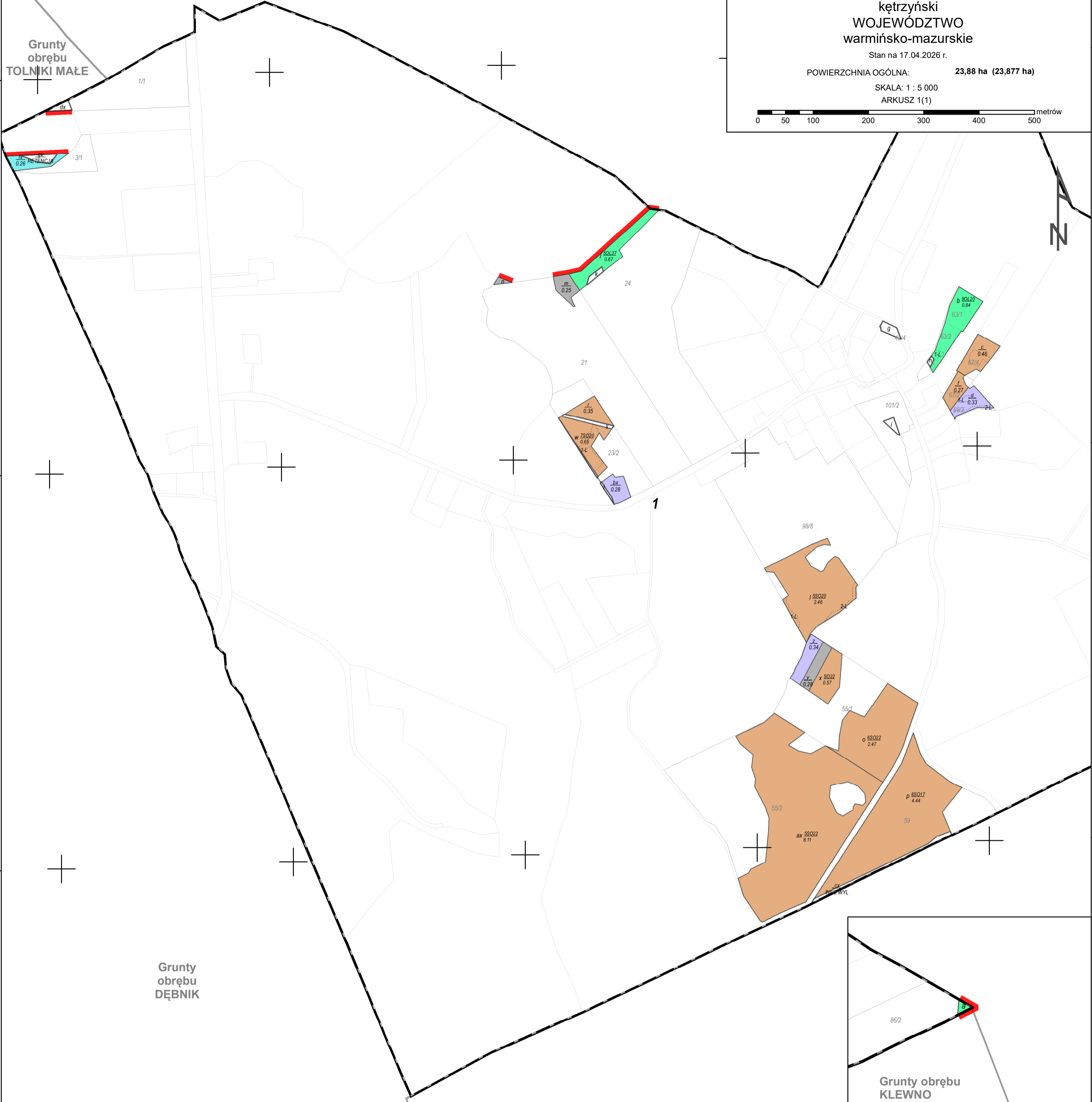
54°4'0"N

54°5'30"N

54°5'0"N

54°4'30"N

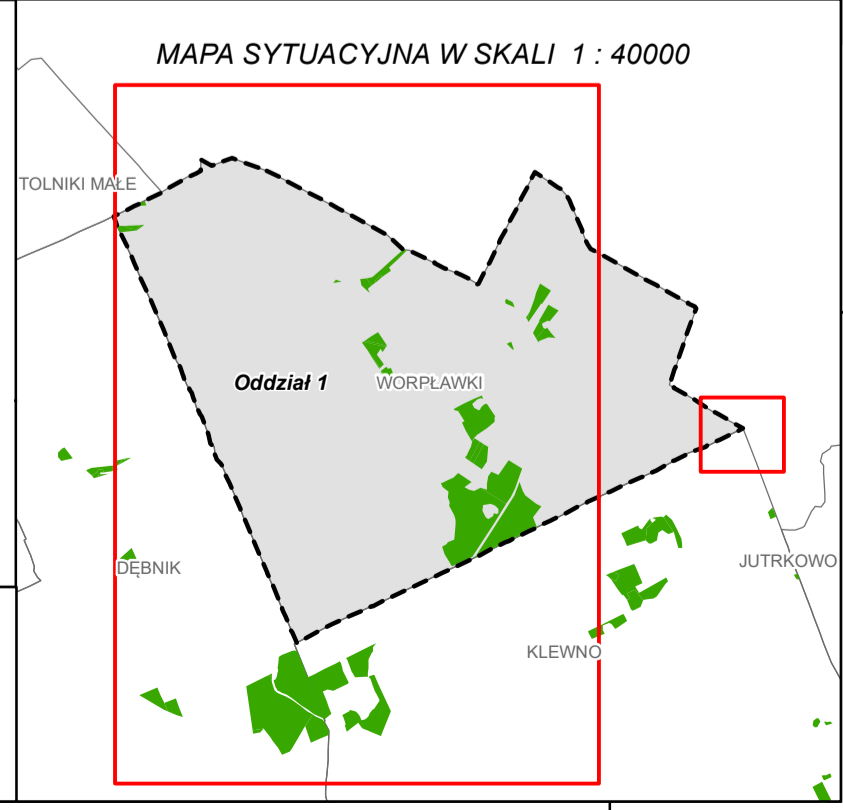
54°4'0"N



- Granica oddziału
- Granica pododdziału
- Granica działek ewidencyjnych
- Granica powierzchni niestanowiących wyłączenia (PNSW)
- Tory kolejowe
- Droga leśna
- Droga publiczna
- Ciek
- Linia energetyczna, telekomunikacyjna, rurociąg
- Pozostałe obiekty liniowe

- Granie kompleksów od lasów innej własności
- Granie współwłasności z inną własnością
- Granie gruntów przeznaczonych do zalesienia
- Kasownik
- Osobliwości przyrodnicze punktowe
- Osobliwości przyrodnicze powierzchniowe
- Opis oddziału
- Opis pododdziału
- Opis pododdziału z lasami poza ewidencją

- Grunty leśne**
- grunty leśne niezalesione
 - leśne i starsze
 - sosna (SO), modrzew (MD)
 - świerk (ŚW)
 - jodła (JD), dagleżja (DG)
 - dąb (DB), dąb czerwony (DB.C)
 - buk (BK), grab (GB)
 - jesion (JS), klon (KL), jawor (JW), wiąz (WZ), czereśnia (CZR.P)
 - olsza (OL)
 - brzoza (BRZ), robinia akacjowa (AK)
 - lipa (LP), osika (OS), topola (TP), wierzba (WB)
 - Pozostałe grunty leśne
 - Plazowina liściasta/iglasta



Mapę sporządzono na podstawie mapy ewidencyjnej obrębu ewidencyjnego
Układ współrzędnych PL-1992
Wykonał: Maciej Sarnowski

WORPŁAWKI

Opracowanie:
TAXUS UL
Taxus UL Sp. z o.o.
ul. Ochocka 14; 02-495 Warszawa
www.taxusul.com.pl

21°8'30"E 21°9'0"E 21°9'30"E 21°10'0"E 21°10'30"E

UPROSZCZONY PLAN URZĄDZENIA LASU

DLA LASÓW NIESTANOWIĄCYCH WŁASNOŚCI SKARBU PAŃSTWA
NALEŻĄCYCH DO OSÓB FIZYCZNYCH I WSPÓLNOT GRUNTOWYCH

Na okres od 1 grudnia 2026 r. do 30 listopada 2036 r.

według stanu na dzień
14 kwietnia 2026

Obręb ewidencyjny

WORPŁAWKI

Powierzchnia opracowania: 23,8770 ha

dane ewidencyjne aktualne na dzień 15 stycznia 2026 r.

województwo Warmińsko-mazurskie
powiat Kętrzyński
gmina Reszel
Nadleśnictwo Srokowo

Wykonawca



TAXUS UL Sp. z o.o.
ul. Ochocka 14
02-495 Warszawa
tel. 022 824-58-96
www.taxusul.com.pl

Uproszczony plan urządzenia lasu

Obręb ewidencyjny WORPŁAWKI

położonego w gminie Reszel powiat Kętrzyński
województwo Warmińsko-mazurskie

Na okres od 1 grudnia 2026 r. do 30 listopada 2036 r.

•

I. ZESTAWIENIE POWIERZCHNI według stanu na 14 kwietnia 2026

Ogólna powierzchnia opracowania - ha

| | | | | | | | |
|--|--|---|---|---|---|---|---|
| | | 2 | 3 | 8 | 7 | 7 | 0 |
|--|--|---|---|---|---|---|---|

w tym:

1) Powierzchnia leśna zgodna z ewidencją gruntów i budynków - ha

| | | | | | | | |
|--|--|---|---|---|---|---|---|
| | | 2 | 3 | 8 | 7 | 7 | 0 |
|--|--|---|---|---|---|---|---|

Powierzchnia lasów - ha

| | | | | | | | |
|--|--|---|---|---|---|---|---|
| | | 2 | 3 | 6 | 9 | 6 | 6 |
|--|--|---|---|---|---|---|---|

według grup kategorii użytkowania

- gruntów zalesionych

| | | | | | | | |
|--|--|---|---|---|---|---|---|
| | | 2 | 3 | 1 | 0 | 7 | 0 |
|--|--|---|---|---|---|---|---|

- gruntów niezalesionych

| | | | | | | | |
|--|--|--|--|---|---|---|---|
| | | | | 0 | 5 | 8 | 6 |
|--|--|--|--|---|---|---|---|

w tym: do odnowienia

| | | | | | | | |
|--|--|--|--|---|---|---|---|
| | | | | 0 | 0 | 0 | 0 |
|--|--|--|--|---|---|---|---|

- gruntów związanych z gospodarką leśną

| | | | | | | | |
|--|--|--|--|---|---|---|---|
| | | | | 0 | 0 | 9 | 1 |
|--|--|--|--|---|---|---|---|

2) Powierzchnia gruntów spełniających wymogi ustawy o lasach,
a nie ujętych w ewidencji gruntów i budynków - ha

| | | | | | | | |
|--|--|--|--|---|---|---|---|
| | | | | 0 | 0 | 0 | 0 |
|--|--|--|--|---|---|---|---|

3) Powierzchnia gruntów przewidzianych do zalesienia - ha

| | | | | | | | |
|--|--|--|--|---|---|---|---|
| | | | | 0 | 0 | 0 | 0 |
|--|--|--|--|---|---|---|---|

II. ZESTAWIENIE ZADAŃ NA LATA OD 1 grudnia 2026 r. DO 30 listopada 2036 r.

II.1. Pozyskanie drewna w ilości nie większej niż:

| | | | | | | | | |
|--|--|--|--|---|---|---|---|---|
| | | | | 2 | 5 | 9 | 0 | 0 |
|--|--|--|--|---|---|---|---|---|

 m³ grubizny netto, w tym:

a) etat cięć w użytkowaniu rębny

| | | | | | | | |
|--|--|--|--|---|---|---|---|
| | | | | 4 | 7 | 0 | 0 |
|--|--|--|--|---|---|---|---|

 m³ grubizny netto

b) powierzchniowy etat cięć w użytkowaniu przedrębny - ha
o orientacyjnej miąższości

| | | | | | | | |
|--|--|---|---|---|---|---|---|
| | | 1 | 8 | 0 | 9 | 4 | 0 |
|--|--|---|---|---|---|---|---|

| | | | | | | | | |
|--|--|--|--|---|---|---|---|---|
| | | | | 2 | 1 | 2 | 0 | 0 |
|--|--|--|--|---|---|---|---|---|

 m³ grubizny netto

II.2 Pielęgnowanie lasu na powierzchni - ha

w tym:

| | | 2 | 2 | 8 | 1 | 4 | 8 |

a) pielęgnowanie zainwentaryzowanych upraw

| | | 0 | 0 | 0 | 0 | 0 |

b) pielęgnowanie zainwentaryzowanych młodników

| | | 4 | 7 | 2 | 0 | 8 |

c) trzebieże

| | | 1 | 8 | 0 | 9 | 4 | 0 |

II.3 Pozostałe zadania określone kierunkowo dotyczące zalesień i odnowień

a) zalesienia gruntów przeznaczonych do zalesienia - ha

| | | 0 | 0 | 0 | 0 | 0 |

b) odnowienie halizn, płazowin i zrębów - ha

| | | 0 | 0 | 0 | 0 | 0 |

c) orientacyjna powierzchnia odnowień drzewostanów
przewidzianych do użytkowania rębego - ha

| | | 0 | 2 | 5 | 5 | 9 |

w tym zrębami zupełnymi

| | | 0 | 2 | 5 | 5 | 9 |

W skład uproszczonego planu urządzenia lasu wchodzi następujące części:

| | |
|--|----|
| 1. Opis ogólny | 2 |
| 2. Zestawienie powierzchni i miąższości gatunków panujących w klasach i podklasach wieku według głównych funkcji lasu | 10 |
| 3. Zestawienie powierzchni i miąższości gatunków panujących (głównych) w typach siedliskowych lasu według klas i podklas wieku | 11 |
| 4. Opisy taksacyjne | 13 |
| 5. Zestawienie czynności gospodarczych projektowanych na 10 lat | 20 |
| 6. Wykaz powierzchni leśnych niezalesionych | 21 |
| 7. Rejestr działek leśnych i gruntów do zalesienia wg właścicieli | 22 |
| 8. Wykaz właścicieli | 27 |
| 9. Wykaz działek | 28 |
| 10. Wykaz rozbieżności powierzchni leśnej w stosunku do rejestru gruntów (ewidencji) | 29 |
| 11. Wykaz skrótów i symboli | 30 |
| 12. Słownik podstawowych pojęć leśnych | 35 |
| 13. Mapa gospodarcza lasu i gruntów przeznaczonych do zalesienia | |

1. OPIS OGÓLNY

NADZÓR

Nadzór nad gospodarką leśną sprawuje Starosta Kętrzyński

POWIERZCHNIA

Ogólna powierzchnia opracowania wynosi 23,8770 ha.

W tym powierzchnia lasów i gruntów leśnych wg ewidencji wynosi 23,8770 ha.

W opracowaniu ujęto:

23,8770 ha powierzchni lasów zgodnych z ewidencją gruntów i budynków,

0,0000 ha powierzchni spełniających wymogi ustawy o lasach o uznaniu za grunt leśny, a nie ujęty w ewidencji gruntów i budynków,

0,0000 ha gruntów przewidzianych do zalesienia.

Zmiany powierzchni leśnej zamieszczono w załączniku "Wykaz rozbieżności powierzchni leśnej w stosunku do rejestru gruntów (ewidencji)" w celu skorygowania rodzaju powierzchni w ewidencji gruntów i budynków.

STRUKTURA WŁASNOŚCI

Powierzchnia leśna wynosząca 23,8770 ha należy do:

- 13 indywidualnych właścicieli będących posiadaczami 17 szt. działek z lasem na 23,877 ha pow., przeciętna wielkość gruntów leśnych należących do jednego właściciela wynosi 1,8367 ha.
- 0 wspólnot gruntowych posiadających 0 szt. działek z lasem na pow. 0,0000 ha.
- pozostałych osób prawnych posiadających 0 szt. działek z lasem na pow 0,0000 ha.

WARUNKI PRZYRODNICZE

Lasy objęte uproszczonym planem urządzenia lasu położone są w II - Mazursko-Podlaskiej Krainie Przyrodniczej, Mezoregionie 1 - Niziny Sępopolskiej.

Na podstawie ustaleń z narady techniczno-gospodarczej przyjęto następujące typy drzewostanów dla wyodrębnionych podczas inwentaryzacji siedliskowych typów lasu:

| Wyszczególnienie | | Siedliskowe typy lasu | | | | | | |
|------------------|-----------------|-----------------------|--------------------|----------|-------------------|--------------------|-----------------|-----------|
| | | BŚW | BMŚW | BMW | LMŚW | LŚW | LW | OL |
| TD | Gat. główne | SO | ŚW SO | ŚW SO | DB ŚW | ŚW DB | JS DB | OL |
| | Gat. domieszk. | Brz Św | Brz Db Md | Brz Db | Md Lp Brz | Md Js So Brz Jw | Św Brz Wz Gb | Js Brz Św |
| | Gat. pomocnicze | Olsz Jrz | Kl Lp Jrz Gb Os | Kl Lp Ol | Gb Kl Jb Gr Os | Lp Czr Os | Ol Lp Kl Czr | |
| Pow. [ha] | | 4,7811 | 12,9911 | 2,4632 | 0,9547 | 0,7122 | 0,0363 | 1,9384 |

MIĄŻSZOŚĆ DOPUSZCZALNA DO POZYSKANIA

Określone Rozporządzeniem Ministra Środowiska z dnia 12 listopada 2012 r. w sprawie szczegółowych warunków i trybu sporządzania planu urządzania lasu, uproszczonego planu urządzania lasu oraz inwentaryzacji stanu lasu (Dz. U. 2012 poz. 1302) minimalne wieki wyrębu wynoszą:

- 120 lat dla Db, Js, Wz
- 100 lat dla Bk, Jd
- 80 lat dla So, Św, Md, Dg, Kl
- 60 lat dla Brz, Gb, Olcz
- 40 lat dla Os
- 30 lat dla Tp, Olsz

Na podstawie wyżej określonych minimalnych wieków wyrębu obliczono etaty oraz określono maksymalną miąższość do pozyskania w użytkowaniu rębnym:

| Etat z ostatniej klasy wieku | Etat z 2-ch ostatnich klas wieku | Etat wg potrzeb hodowlanych z uwzględnieniem przebudowy drzewostanu | Etat przyjęty | Pozostałe użytki rębne nie objęte etatem | Maksymalna miąższość możliwa do pozysk. w użytk. rębnym (kol.4+kol.5) |
|------------------------------|----------------------------------|---|---------------|--|---|
| m3 brutto | | | | | |
| 1 | 2 | 3 | 4 | 5 | 6 |
| 70 | 40 | 57 | 57 | | 57 |

Z uwagi na małą powierzchnię 0,2559 ha drzewostanów rębnych, nie wyliczono etatu cięć rębnych przyjmując maksymalną do pozyskania masę użytkowania rębnego w wysokości 57 m³, wynikającą z potrzeb hodowlanych konkretnych drzewostanów, określoną wskazaniem gospodarczymi.

W użytkowaniu przedrębnym przewiduje się pozyskanie w wysokości 238 m³ grubizny brutto i 211 m³ grubizny netto na powierzchni 18,0940 ha. Wielkość ta wynika z sumy masy i powierzchni wskazań gospodarczych konkretnych drzewostanów projektowanych do zabiegów pielęgnacyjnych (CP-P, TW, TP) i stanowi orientacyjną wielkość miąższości wynikającą z właściwie wykonanych zabiegów hodowlanych na przewidzianej do tych zabiegów powierzchni. W uzasadnionych przypadkach, wynikających z potrzeb hodowli i użytkowania lasu oraz innych aspektów przyrodniczych, możliwe jest zwiększenie wskaźników intensywności użytkowania przedrębnego ("Wytyczne do sporządzenia projektów uproszczonych planów urządzenia lasu", rozdział 3.1.6.2 "Zasady ustalania orientacyjnej miąższości możliwej do pozyskania w użytkowaniu przedrębnym") wykazanego w niniejszym opracowaniu do wielkości nieprzekraczającej 20% miąższości drzewostanu (pododdziału) wskazanej w uproszczonym planie urządzenia lasu.

| Miąższość drzewostanów projektowanych do użytkowania przedrębnego | Spodziewany przyrost bieżący | Miąższość planowana do pozyskania | (3:1)/100 | (3:2)/100 |
|---|------------------------------|-----------------------------------|-----------|-----------|
| m ³ grubizny brutto | | | % | |
| 1 | 2 | 3 | 4 | 5 |
| 1793 | 1893,72 | 238 | 13,27 | 12,57 |

HODOWLA LASU

Stwierdza się konieczność następujących zabiegów hodowlanych:

Zestawienie zabiegów hodowli lasu

28/08/055/0025 - WORPŁAWKI

| Rodzaj zabiegu | Oddział | Pododdział |
|----------------|---------|------------|
| 1 | 2 | 3 |
| ODN-ZRB | 1 | fx |
| PIEL | 1 | fx |
| CW | 1 | fx |
| CP | 1 | p |
| CP | 1 | y |
| AGROT | 1 | fx |

HODOWLA LASU

Poniżej przedstawiono ramowy skład odnowień i zalesień dla poszczególnych typów siedliskowych lasów.

| Typ siedliskowy lasu | Typ drzewostanu | Ramowy skład gatunkowy odnowień |
|----------------------|-----------------|--------------------------------------|
| BŚW | SO | So 80-90%, Brz i in. 10-20% |
| BMŚW | ŚW SO | So 60%, Św 30%, Brz i in. 10% |
| BMW | ŚW SO | So 50%, Św 30%, Brz i in. 20% |
| LMŚW | DB SO ŚW | Św 30%, So 30%, Db 30%, Md i in. 10% |
| LŚW | ŚW DB | Db 50%, Św 30%, Md i in. 20% |
| LW | DB JS | Db 60%, Js 30%, Św i in. 10% |
| OL | OL | OI 90%, Js i in. 10% |

Materiał używany do zalesień i odnowień musi spełniać wymogi Ustawy z dnia 7 czerwca 2001 roku o leśnym materiale rozmnożeniowym (Dz. U. 2019 poz. 1097).

Przyjęte typy drzewostanów należy traktować ramowo, dynamicznie mogą one być zmieniane na podstawie stwierdzonych na gruncie warunków mikrosiedliskowych oraz rzeczywistego składu gatunkowego, przy zachowaniu gatunku panującego.

W użytkowaniu rębnym zaleca się pozostawienie istniejących podrostów o dobrej jakości hodowlanej, zgodnych z siedliskiem.

Podczas prac z zakresu pozyskania drewna należy zwracać uwagę na ochronę naturalnego odnowienia.

Ze względu na masowe występowanie zespołu chorobowego zamierania jesionu, można zastępować ten gatunek w składach gatunkowych upraw innym gatunkiem, o podobnych wymaganiach siedliskowych, np. wiązem, dębem czy olszą.

OCHRONA LASU

W celu zapewnienia powszechnej ochrony lasów właściciele lasów są obowiązani do kształtowania równowagi w ekosystemach leśnych, podnoszenia naturalnej odporności drzewostanów, a w szczególności do:

- 1) wykonywania zabiegów profilaktycznych i ochronnych zapobiegających powstawaniu i rozprzestrzenianiu się pożarów;
- 2) zapobiegania, wykrywania i zwalczania nadmiernie pojawiających i rozprzestrzeniających się organizmów szkodliwych;
- 3) ochrony gleby i wód leśnych.

Lasy ochronne zajmują powierzchnię 0,0000 ha. Lasy wielofunkcyjne zajmują powierzchnię 23,8770 ha.

Zgodnie z Art. 30 Ustawy o lasach (UoL) w lasach zabrania się:

W lasach zabrania się:

- 1) zanieczyszczania gleby i wód,
- 2) zaśmiecania,
- 3) rozkopywania gruntu,
- 4) niszczenia grzybów oraz grzybni,
- 5) niszczenia lub uszkodzenia drzew, krzewów lub innych roślin,
- 6) niszczenia urządzeń i obiektów gospodarczych, turystycznych i technicznych oraz znaków i tablic,
- 7) zbierania płodów runa leśnego w oznakowanych miejscach zabronionych,
- 8) rozgarniania i zbierania ściółki,
- 9) wypasu zwierząt gospodarskich,
- 10) biwakowania poza miejscami wyznaczonymi przez właściciela lasu lub nadleśniczego,
- 11) wybierania jaj i piskląt, niszczenia lęgówisk i gniazd ptasich, a także niszczenia lęgówisk, nor i mrowisk,
- 12) płoszenia, ścigania, chwytania i zabijania dziko żyjących zwierząt,
- 13) puszczania psów luzem,
- 14) hałasowania oraz używania sygnałów dźwiękowych, z wyjątkiem przypadków wymagających wszczęcia alarmu.

Przepisy pkt 3 i 5 nie dotyczą czynności związanych z gospodarką leśną, a pkt 12-14 nie dotyczą polowań.

Stan sanitarny

Stan sanitarny lasów jest zadowalający. Sporadycznie występujący posusz jest usuwany na bieżąco. Masa użytków przygodnych nie wlicza się jako masa do pozyskania w ramach wskazań gospodarczych określonych dla pododdziałów. W zakresie przestrzegania art. 30 Ustawy z dnia 28 września 1991 r. o lasach uchybień nie stwierdzono.

Ochrona przyrody

Właściciele lasów mają obowiązek przestrzegać przepisów Ustawy z dnia 28 września 1991 r. o lasach (Dz. U. z 2025 r., poz. 567 ze zm.) oraz Ustawy z dnia 16 kwietnia 2004 r. o ochronie przyrody (Dz. U. z 2024 r., poz. 1478 ze zm.) wraz z aktami wykonawczymi. Zgodnie z art. 52 ustawy o ochronie przyrody z dn. 16 kwietnia 2004 r., w stosunku do gatunków zwierząt objętych ochroną gatunkową mogą być wprowadzone (...) odstępstwa od zakazów, dotyczące: usuwania gniazd od 16 października do końca lutego, gniazd z budek dla ptaków i ssaków, gniazd ptasich z obiektów budowlanych lub terenów zieleni, jeżeli wymagają tego względy bezpieczeństwa lub sanitarne. Wszelkie prace związane z trzebieżami oraz rębniami powinny uwzględniać wymaganie związane z dobrymi praktykami w zakresie gospodarki leśnej, zgodnie z zapisami Rozporządzenia Ministra Klimatu i Środowiska z dnia 27 marca 2023 r. w sprawie wymagań dobrej praktyki w zakresie gospodarki leśnej (Dz. U. z 2023 r., poz. 672). Należy dążyć do pozostawienia martwego drewna, wydzielającego się naturalnie oraz drzew nietypowych, ze względu na ochronę miejsc lęgowych ptaków, a także zapewnienie miejsc bytowania nietoperzy oraz płazów i gadów. Ze względu na wymagania dobrej praktyki leśnej należy pozostawiać drzewa dziuplaste (martwe i żywe).

Ochrona przeciwpożarowa

W zakresie ochrony przeciwpożarowej, obowiązki właścicieli lasów określa Rozporządzenie Ministra Spraw Wewnętrznych i Administracji z dnia 7 czerwca 2010 r. w sprawie ochrony przeciwpożarowej budynków, innych obiektów budowlanych i terenów (Dz.U. 2023 poz. 822 ze zm.) w rozdz. 9 - zabezpieczenie przeciwpożarowe lasów, oraz Rozporządzenie Ministra Środowiska z dnia 22 marca 2006 r. w sprawie szczegółowych zasad zabezpieczenia przeciwpożarowego lasów (Dz.U. 2022 poz. 1065).

Lasy położone na terenie gminy należą do II kategorii zagrożenia pożarowego, w związku z tym zabrania się:

- a) w odległości mniejszej niż 30 m od skraju drogi publicznej, z wyjątkiem drogi o nawierzchni nieutwardzonej, pozostawiania w szczególności gałęzi, chrustu, nieokrzesanych ściętych drzew i odpadów poeksploatacyjnych
- b) w lasach, na terenach śródleśnych oraz w odległości mniejszej niż 100 m od granicy lasów wykonywania czynności mogących wywołać niebezpieczeństwo pożarów, a w szczególności: rozniecania ognia poza miejscami wyznaczonymi do tego celu przez właściciela, wypalania wierzchniej warstwy gleby i pozostałości roślinnych, palenia tytoniu z wyjątkiem miejsc na drogach utwardzonych.

Właściciele lasów mają obowiązek utrzymywania w należyтым stanie dróg dojazdowych do stanowisk czerpania wody. Na terenie gminy głównymi punktami czerpania wody do celów gaśniczych są hydranty wiejskie.

W celu utrzymania na dobrym poziomie ochrony p. poż. należy:

- a) utrzymać w stanie sprawności sprzęt przeciwpożarowy należący do OSP na terenie gminy,
- b) utrzymać w stanie gotowości do akcji gaśniczej stanowisko czerpania wody i środki transportu,
- c) w okresach dużego zagrożenia wprowadzić dyżury p. poż.,
- d) dbać o stan dróg leśnych celem umożliwienia dotarcia do ewentualnych ognisk pożarów w jak najkrótszym czasie,
- e) poprawić stan dróg dojazdowych do kompleksów leśnych,
- f) w okresie wzmożonej palności lasu prowadzić obserwację terenów leśnych,
- g) utrzymywać współpracę z Nadleśnictwem w zakresie ochrony p. poż. i odpowiedniej KPPSP,
- h) w rejonach o dużym natężeniu ruchu należy umieścić stosowne tablice informacyjne.

Zestawienie powierzchni i miąższości gatunków panujących w klasach i podklasach wieku według głównych funkcji lasu

Obiekt (obr. ew.): 28/08/055/0025 - WORPŁAWKI

| Gatunek | Pow. leśna niezal. | Powierzchnia leśna zalesiona | | | | | | | | | | | | | | | Ogółem | |
|--|--------------------|------------------------------|----------------|----------------|---------------|---|---------------|---------------|---------------|---------------|---|---|----------|----|-----|-------------|----------------|----------------|
| | | Przest. | I | | II | | III | | IV | | V | | VI i st. | KO | KDO | Bud. przer. | | R-m |
| | | | a | b | a | b | a | b | a | b | a | b | | | | | | |
| powierzchnia w ha / miąższość w m3 | | | | | | | | | | | | | | | | | | |
| Lasy gospodarcze | | | | | | | | | | | | | | | | | | |
| SO | | | 8,1677 | 11,1582 | | | | | | | | | | | | | 19,3259 | 19,3259 |
| | | | 400 | 1036 | | | | | | | | | | | | | 1436 | 1436 |
| MD | | | 0,4600 | | | | | | | | | | | | | | 0,4600 | 0,4600 |
| | | | 39 | | | | | | | | | | | | | | 39 | 39 |
| ŚW | | | 0,6146 | 0,3426 | | | | | | | | | | | | | 0,9572 | 0,9572 |
| | | | 18 | 14 | | | | | | | | | | | | | 32 | 32 |
| DB | | | 0,2823 | | | | | | 0,2522 | 0,0363 | | | | | | | 0,5708 | 0,5708 |
| | | | | | | | | | 69 | 8 | | | | | | | 77 | 77 |
| BRZ | | | | | | | | | 0,2559 | | | | | | | | 0,2559 | 0,2559 |
| | | | | | | | | | 60 | | | | | | | | 60 | 60 |
| OL | 0,5886 | | 0,8384 | | 0,6688 | | 0,0300 | | | | | | | | | | 1,5372 | 2,1258 |
| | | | 146 | | 103 | | 8 | | | | | | | | | | 257 | 257 |
| RAZEM: | 0,5886 | | 10,3630 | 11,5008 | 0,6688 | | 0,0300 | 0,2559 | 0,2522 | 0,0363 | | | | | | | 23,1070 | 23,6956 |
| | | | 603 | 1050 | 103 | | 8 | 60 | 69 | 8 | | | | | | | 1901 | 1901 |
| Grunty związane z gospodarką leśną: | | | | | | | | | | | | | | | | | | 0,0914 |
| Inne grunty: | | | | | | | | | | | | | | | | | | 0,0900 |
| OGÓŁEM: | 0,5886 | | 10,3630 | 11,5008 | 0,6688 | | 0,0300 | 0,2559 | 0,2522 | 0,0363 | | | | | | | 23,1070 | 23,6956 |
| | | | 603 | 1050 | 103 | | 8 | 60 | 69 | 8 | | | | | | | 1901 | 1901 |

ZESTAWIENIE POWIERZCHNI I MIĄŻSZOŚCI GATUNKÓW PANUJĄCYCH W TYPACH SIEDLISKOWYCH LASU WG. KLAS I PODKLAS WIEKU

Obiekt (obr. ew.): 28/08/055/0025 - WORPŁAWKI

| Typ siedliskowy lasu | Gatunek | Pow. leśna niezal. | Powierzchnia leśna zalesiona | | | | | | | | | | | | | Ogółem | | | |
|------------------------------------|---------|--------------------|------------------------------|---------|---------|--------|--------|--------|--------|----|---|---|---|----------|----|--------|---------|-------------|--------|
| | | | Przest. | I | | II | | III | | IV | | V | | VI i st. | KO | | KDO | Bud. przer. | R-m |
| | | | | a | b | a | b | a | b | a | b | a | b | | | | | | |
| Powierzchnia w ha / miąższość w m3 | | | | | | | | | | | | | | | | | | | |
| BŚW | SO | | | 4,4385 | | | | | | | | | | | | | 4,4385 | 4,4385 | |
| | | | | 40 | | | | | | | | | | | | | | 40 | 40 |
| | ŚW | | | | 0,3426 | | | | | | | | | | | | | 0,3426 | 0,3426 |
| | | | | | 14 | | | | | | | | | | | | | 14 | 14 |
| | RAZEM: | | | 4,4385 | 0,3426 | | | | | | | | | | | | | 4,7811 | 4,7811 |
| | | | | 40 | 14 | | | | | | | | | | | | 54 | 54 | |
| BMŚW | SO | | | 1,2660 | 11,1582 | | | | | | | | | | | | 12,4242 | 12,4242 | |
| | | | | 94 | 1036 | | | | | | | | | | | | | 1130 | 1130 |
| | ŚW | | | 0,2846 | | | | | | | | | | | | | | 0,2846 | 0,2846 |
| | | | | | 10 | | | | | | | | | | | | | 10 | 10 |
| | DB | | | 0,2823 | | | | | | | | | | | | | | 0,2823 | 0,2823 |
| RAZEM: | | | 1,8329 | 11,1582 | | | | | | | | | | | | | 12,9911 | 12,9911 | |
| | | | | 104 | 1036 | | | | | | | | | | | | 1140 | 1140 | |
| BMW | SO | | | 2,4632 | | | | | | | | | | | | | 2,4632 | 2,4632 | |
| | | | | 266 | | | | | | | | | | | | | 266 | 266 | |
| | RAZEM: | | | 2,4632 | | | | | | | | | | | | | 2,4632 | 2,4632 | |
| | | | | 266 | | | | | | | | | | | | | 266 | 266 | |
| LMŚW | BRZ | | | | | | | | 0,2559 | | | | | | | | 0,2559 | 0,2559 | |
| | | | | | | | | | 60 | | | | | | | | 60 | 60 | |
| | OL | | | | 0,6688 | | | 0,0300 | | | | | | | | | 0,6988 | 0,6988 | |
| | | | | | 103 | | | 8 | | | | | | | | | | 111 | 111 |
| RAZEM: | | | | 0,6688 | | 0,0300 | 0,2559 | | | | | | | | | 0,9547 | 0,9547 | | |
| | | | | 103 | | 8 | 60 | | | | | | | | | | 171 | 171 | |
| LSW | MD | | | 0,4600 | | | | | | | | | | | | | 0,4600 | 0,4600 | |
| | | | | 39 | | | | | | | | | | | | | | 39 | 39 |
| | DB | | | | | | | | 0,2522 | | | | | | | | 0,2522 | 0,2522 | |
| | | | | | | | | | 69 | | | | | | | | | 69 | 69 |
| RAZEM: | | | 0,4600 | | | | 0,2522 | | | | | | | | | 0,7122 | 0,7122 | | |
| | | | | 39 | | | | 69 | | | | | | | | | 108 | 108 | |

ZESTAWIENIE POWIERZCHNI I MIĄŻSZOŚCI GATUNKÓW PANUJĄCYCH W TYPACH SIEDLISKOWYCH LASU WG. KLAS I PODKLAS WIEKU

Objekt (obr. ew.): 28/08/055/0025 - WOPŁAWKI

| Typ siedliskowy lasu | Gatunek | Pow. leśna niezal. | Powierzchnia leśna zalesiona | | | | | | | | | | | | | Ogółem | | | |
|-------------------------------------|---------|--------------------|------------------------------|---------|---------|--------|--------|--------|--------|----|--------|--------|---|----------|----|---------|---------|-------------|------|
| | | | Przest. | I | | II | | III | | IV | | V | | VI i st. | KO | | KDO | Bud. przer. | R-m |
| | | | | a | b | a | b | a | b | a | b | a | b | | | | | | |
| Powierzchnia w ha / miąższość w m3 | | | | | | | | | | | | | | | | | | | |
| LW | DB | | | | | | | | | | | 0,0363 | | | | | 0,0363 | 0,0363 | |
| | | | | | | | | | | | | | 8 | | | | | 8 | 8 |
| | RAZEM: | | | | | | | | | | | 0,0363 | | | | | 0,0363 | 0,0363 | |
| | | | | | | | | | | | | 8 | | | | | 8 | 8 | |
| OL | ŚW | | | 0,3300 | | | | | | | | | | | | | 0,3300 | 0,3300 | |
| | | | | 8 | | | | | | | | | | | | | 8 | 8 | |
| | OL | 0,5886 | | 0,8384 | | | | | | | | | | | | | 0,8384 | 1,4270 | |
| | | | | 146 | | | | | | | | | | | | | 146 | 146 | |
| RAZEM: | 0,5886 | | 1,1684 | | | | | | | | | | | | | 1,1684 | 1,7570 | | |
| | | | | 154 | | | | | | | | | | | | | 154 | 154 | |
| Ogółem | SO | | | 8,1677 | 11,1582 | | | | | | | | | | | | 19,3259 | 19,3259 | |
| | | | | 400 | 1036 | | | | | | | | | | | | | 1436 | 1436 |
| | ŚW | | | 0,6146 | 0,3426 | | | | | | | | | | | | 0,9572 | 0,9572 | |
| | | | | 18 | 14 | | | | | | | | | | | | 32 | 32 | |
| | DB | | | 0,2823 | | | | | | | 0,2522 | 0,0363 | | | | | 0,5708 | 0,5708 | |
| | | | | | | | | | | | 69 | 8 | | | | | 77 | 77 | |
| | BRZ | | | | | | | | 0,2559 | | | | | | | | 0,2559 | 0,2559 | |
| | | | | | | | | | 60 | | | | | | | | 60 | 60 | |
| OL | 0,5886 | | 0,8384 | 0,6688 | 0,0300 | | | | | | | | | | | 1,5372 | 2,1258 | | |
| | | | 146 | 103 | 8 | | | | | | | | | | | 257 | 257 | | |
| MD | | | 0,4600 | | | | | | | | | | | | | 0,4600 | 0,4600 | | |
| | | | | 39 | | | | | | | | | | | | 39 | 39 | | |
| RAZEM: | 0,5886 | | 21,8638 | 0,6688 | 0,0300 | 0,2559 | 0,2522 | 0,0363 | | | | | | | | 23,1070 | 23,6956 | | |
| | | | 1653 | 103 | 8 | 60 | 69 | 8 | | | | | | | | 1901 | 1901 | | |
| OGÓŁEM: | | 0,5886 | 10,3630 | 11,5008 | 0,6688 | 0,0300 | 0,2559 | 0,2522 | 0,0363 | | | | | | | 23,1070 | 23,6956 | | |
| | | | 603 | 1050 | 103 | 8 | 60 | 69 | 8 | | | | | | | 1901 | 1901 | | |
| Grunty związane z gospodarką leśną: | | | | | | | | | | | | | | | | | 0,0914 | | |
| Inne grunty: | | | | | | | | | | | | | | | | | 0,0900 | | |
| OGÓŁEM: | | 0,5886 | 10,3630 | 11,5008 | 0,6688 | 0,0300 | 0,2559 | 0,2522 | 0,0363 | | | | | | | 23,1070 | 23,6956 | | |
| | | | 603 | 1050 | 103 | 8 | 60 | 69 | 8 | | | | | | | 1901 | 1901 | | |

Opis taksacyjny

Woj. Warmińsko-mazurskie (28) Powiat Kętrzyński (08) Gmina Reszel (055) Obr.ew. WORPŁAWKI (0025)

| Oddz. Poddz. | Pow. [ha] | Opis taksacyjny | Elementy taksacyjne | | | | | | | | | | | Wskazania gospodarcze | | | | | | |
|--------------|-----------|--|---------------------|---------|--------|------|--------------|----------------|--------------|-----------|-----------------|--------------------|-------------------------------|-----------------------|----------|-----------------|----|----------------|----------|-----------------|
| | | | Warstwa | Gatunek | Udział | Wiek | Zadrzewienie | Pierśnica [cm] | Wysokość [m] | Bonitacja | Miaższność | | Przyrost bieżący na 1 ha [m3] | Planowane | | Wykonane | | | | |
| | | | | | | | | | | | Na 1 ha [m3/ha] | Na całej pow. [m3] | | Rodzaj wskazania | Pow [ha] | Miaższność [m3] | | Rodzaj zabiegu | Pow [ha] | Miaższność [m3] |
| | | | | | | | | | | | | | brutto | | | netto | | | | |
| 1 | 2 | 3 | 4 | 5 | 6 | 7 | 8 | 9 | 10 | 11 | 12 | 13 | 14 | 15 | 16 | 17 | 18 | 19 | 20 | 21 |
| 01-a | 0,0300 | RP: D-STAN, BP: DRZEW, S: LMSW, TD: DB SO ŚW, ZW: PRZ, INFO: zabiegi po okresie lęgowym 01 marca - 31 sierpnia, NR.REJ.: G23 | DRZEW | OL | 10 | 57 | 0,7 | 22 | 24 | II | 272 | 8 | 5,07 0,15 | TP | 0,0300 | 1 | 1 | | | |
| 01-b | 0,8384 | RP: D-STAN, BP: DRZEW, S: OL, TD: OL, ZW: UM, ZM: DKĘP, NR.REJ.: G88 w części S- LUKA(1) 0,052ha | DRZEW | OL | 9 | 20 | 0,9 | 13 | 16 | I | 165 | 138 | 11,39 9,55 | TW | 0,8384 | 34 | 27 | | | |
| | | | | BRZ | 1 | 20 | | 9 | 11 | I | 10 | 8 | 0,74 | | | | | | | |
| | | | | DB | MJS | 40 | | | | | | | 0,62 | | | | | | | |

OC – obszary chronione; RP – rodzaj powierzchni; BP – budowa pionowa; F – funkcja lasu; O – kategoria ochronności; S – typ siedliskowy lasu; TD – typ drzewostanu; ZW – zwarcie; ZM – zmieszanie; INFO – informacje inne; NR.REJ. – numer rejestrowy

Opis taksacyjny

Woj. Warmińsko-mazurskie (28) Powiat Kętrzyński (08) Gmina Reszel (055) Obr.ew. WORPŁAWKI (0025)

| Oddz. Poddz. | Pow. [ha] | Opis taksacyjny | Elementy taksacyjne | | | | | | | | | | | Wskazania gospodarcze | | | | | | |
|--------------|-----------|--|---------------------|---------|--------|------|--------------|----------------|--------------|-----------|-----------------|--------------------|-------------------------------|-----------------------|----------|-----------------|----------|----------------|----------|-----------------|
| | | | Warstwa | Gatunek | Udział | Wiek | Zadrzewienie | Pierśnica [cm] | Wysokość [m] | Bonitacja | Miaższność | | Przyrost bieżący na 1 ha [m3] | Planowane | | | Wykonane | | | |
| | | | | | | | | | | | Na 1 ha [m3/ha] | Na całej pow. [m3] | | Rodzaj wskazania | Pow [ha] | Miaższność [m3] | | Rodzaj zabiegu | Pow [ha] | Miaższność [m3] |
| | | | | | | | | | | | | | brutto | | | netto | | | | |
| 1 | 2 | 3 | 4 | 5 | 6 | 7 | 8 | 9 | 10 | 11 | 12 | 13 | 14 | 15 | 16 | 17 | 18 | 19 | 20 | 21 |
| 01-c | 0,4600 | RP: D-STAN, BP: DRZEW, S: LSW, TD: ŚW DB, ZW: PRZ, ZM: DKEP, NR.REJ.: G88 w części C- LUKA(1) 0,108ha | DRZEW | MD | 6 | 20 | 0,9 | 12 | 11 | I | 62 | 29 | 7,14 | TW | 0,4600 | 1 | 1 | | | |
| | | | | BRZ | 2 | 20 | | 9 | 11 | I | 21 | 10 | 1,56 | | | | | | | |
| | | | | DB | 1 | 20 | | | | III | | | | | | | | | | |
| | | | | ŚW | 1 | 20 | | | 5 | I | | | | | | | | | | |
| | | | | | | | | | | | | | | | | | | | | |
| 01-d | 0,3300 | RP: D-STAN, BP: DRZEW, S: OL, TD: OL, ZW: UM, ZM: DKEP, NR.REJ.: G88 w części C- LUKA(1) 0,035ha w części S- LUKA(1) 0,062ha | DRZEW | ŚW | 6 | 20 | 0,6 | | 7 | I | | | | TW | 0,3300 | 1 | 1 | | | |
| | | | | OL | 2 | 20 | | 9 | 11 | III | 13 | 4 | 0,90 | | | | | | | |
| | | | | SO | 2 | 20 | | 7 | 9 | IA | 11 | 4 | 1,74 | | | | | | | |
| | | | | BRZ | MJS | 20 | | | | | | | 0,57 | | | | | | | |
| | | | | | | | | | | | | | | | | | | | | |
| 01-f | 0,2700 | RP: D-STAN, BP: DRZEW, S: BMŚW, TD: ŚW SO, ZW: UM, ZM: GRP, NR.REJ.: G88 | DRZEW | SO | 5 | 20 | 0,8 | 7 | 8 | I | 25 | 7 | 4,66 | TW | 0,2700 | 1 | 1 | | | |
| | | | | MD | 2 | 20 | | 12 | 11 | I | 18 | 5 | 2,07 | | | | | | | |
| | | | | DB | 1 | 20 | | | 5 | III | | | 0,56 | | | | | | | |
| | | | | BRZ | 1 | 20 | | 7 | 9 | II | 7 | 2 | 0,54 | | | | | | | |
| | | | | ŚW | 1 | 20 | | | 7 | I | | | 0,14 | | | | | | | |
| 01-g | 0,0900 | RP: ZADRZEW, BP: , S: OL, TD: OL, INFO: zadrzewienie, NR.REJ.: G31 | | | | | | | | | | | BZ | 0,0000 | | | | | | |

OC – obszary chronione; RP – rodzaj powierzchni; BP – budowa pionowa; F – funkcja lasu; O – kategoria ochronności; S – typ siedliskowy lasu; TD – typ drzewostanu; ZW – zwarcie; ZM – zmieszanie; INFO – informacje inne; NR.REJ. – numer rejestrowy

Opis taksacyjny

Woj. Warmińsko-mazurskie (28) Powiat Kętrzyński (08) Gmina Reszel (055) Obr.ew. WORPŁAWKI (0025)

| Oddz. Poddz. | Pow. [ha] | Opis taksacyjny | Elementy taksacyjne | | | | | | | | | | | Wskazania gospodarcze | | | | | | |
|--------------|-----------|--|---------------------|---------|--------|------|--------------|----------------|--------------|-----------|-----------------|--------------------|-------------------------------|-----------------------|----------|----------------|----------|----------------|----------|----------------|
| | | | Warstwa | Gatunek | Udział | Wiek | Zadrzewienie | Pierśnica [cm] | Wysokość [m] | Bonitacja | Miaższość | | Przyrost bieżący na 1 ha [m3] | Planowane | | | Wykonane | | | |
| | | | | | | | | | | | Na 1 ha [m3/ha] | Na całej pow. [m3] | | Rodzaj wskazania | Pow [ha] | Miaższość [m3] | | Rodzaj zabiegu | Pow [ha] | Miaższość [m3] |
| | | | | | | | | | | | | | brutto | | | netto | Pow [ha] | | | |
| 1 | 2 | 3 | 4 | 5 | 6 | 7 | 8 | 9 | 10 | 11 | 12 | 13 | 14 | 15 | 16 | 17 | 18 | 19 | 20 | 21 |
| 01-h | 0,0216 | RP: INNE WYL, BP: , S: OL, TD: OL, INFO: zabudowania, NR.REJ.: G88 | | | | | | | | | | | | BZ | 0,0000 | | | | | |
| 01-i | 0,0500 | RP: INNE WYL, BP: , S: OL, TD: OL, INFO: zbiornik, NR.REJ.: G58 | | | | | | | | | | | | BZ | 0,0000 | | | | | |
| 01-j | 0,6688 | RP: D-STAN, BP: DRZEW, S: LMSW, TD: DB SO ŚW, ZW: PRZ, ZM: DKEP, INFO: zabiegi po okresie lęgowym 01 marca - 31 sierpnia, NR.REJ.: G89 | DRZEW | OL | 5 | 37 | 0,7 | 18 | 18 | II | 94 | 63 | 3,15 | TW | 0,6688 | 8 | 6 | | | |
| | | | | BRZ | 2 | 27 | | 12 | 14 | I | 23 | 15 | 2,11 | | | | | | | |
| | | | | OS | 2 | 27 | | 14 | 15 | I | 32 | 21 | 1,19 | | | | | | | |
| | | | | ŚW | 1 | 27 | | 8 | 10 | I | 6 | 4 | 0,80 | | | | | | | |
| | | | | | | | | | | | | | 1,78 | | | | | | | |
| | | | | | | | | | | | | 1,19 | | | | | | | | |
| | | | PODSZ | KRU | | | 0,4 | | | | | | | | | | | | | |
| 01-k | 0,0508 | RP: INNE WYL, BP: , S: OL, TD: OL, INFO: rola, NR.REJ.: G89 | | | | | | | | | | | | BZ | 0,0000 | | | | | |
| 01-l | 2,4632 | RP: D-STAN, BP: DRZEW, S: BMW, TD: ŚW SO, ZW: PEŁ, ZM: KEP, NR.REJ.: G21 w części SW- LUKA(1) 0,059ha LUKA(1) 0,077ha | DRZEW | SO | 5 | 20 | 0,9 | 7 | 9 | IA | 41 | 101 | 6,47 | TW | 2,4632 | 1 | 1 | | | |
| | | | | OL | 2 | 25 | | 16 | 18 | I | 46 | 113 | 15,93 | | | | | | | |
| | | | | BRZ | 2 | 20 | | 9 | 11 | I | 21 | 52 | 2,43 | | | | | | | |
| | | | | ŚW | 1 | 20 | | | 7 | I | | | 6,00 | | | | | | | |
| | | | | | | | | | | | | 1,56 | | | | | | | | |
| | | | | | | | | | | | | | | | | | | | | |

OC – obszary chronione; RP – rodzaj powierzchni; BP – budowa pionowa; F – funkcja lasu; O – kategoria ochronności; S – typ siedliskowy lasu; TD – typ drzewostanu; ZW – zwarcie; ZM – zmieszanie; INFO – informacje inne; NR.REJ. – numer rejestrowy

Opis taksacyjny

Woj. Warmińsko-mazurskie (28) Powiat Kętrzyński (08) Gmina Reszel (055) Obr.ew. WORPŁAWKI (0025)

| Oddz. Poddz. | Pow. [ha] | Opis taksacyjny | Elementy taksacyjne | | | | | | | | | | | Wskazania gospodarcze | | | | | | |
|--------------|-----------|---|---------------------|---------|--------|------|--------------|----------------|--------------|-----------|-----------------|--------------------|-------------------------------|-----------------------|----------|----------------|----------|----------------|----------|----------------|
| | | | Warstwa | Gatunek | Udział | Wiek | Zadrzewienie | Pierśnica [cm] | Wysokość [m] | Bonitacja | Miaższość | | Przyrost bieżący na 1 ha [m3] | Planowane | | | | Wykonane | | |
| | | | | | | | | | | | Na 1 ha [m3/ha] | Na całej pow. [m3] | | Rodzaj wskazania | Pow [ha] | Miaższość [m3] | | Rodzaj zabiegu | Pow [ha] | Miaższość [m3] |
| | | | | | | | | | | | | | brutto | | | netto | Pow [ha] | | | |
| 1 | 2 | 3 | 4 | 5 | 6 | 7 | 8 | 9 | 10 | 11 | 12 | 13 | 14 | 15 | 16 | 17 | 18 | 19 | 20 | 21 |
| 01-m | 0,2522 | RP: D-STAN, BP: DRZEW, S: LSW, TD: ŚW DB, ZW: UM, INFO: zabiegi po okresie lęgowym 01 marca - 31 sierpnia, NR.REJ.: G36 | DRZEW | DB | 10 | 72 | 0,8 | 26 | 22 | II | 274 | 69 | 6,24 | TP | 0,2522 | 7 | 6 | | | |
| | | | | | | | | | | | | | 1,57 | | | | | | | |
| 01-n | 0,0363 | RP: D-STAN, BP: DRZEW, S: LW, TD: DB JS, ZW: LUŻ, INFO: zabiegi po okresie lęgowym 01 marca - 31 sierpnia, z uwagi na niskie zadrzewienie możliwe są wyłącznie cięcia sanitarne, NR.REJ.: G36 | DRZEW | DB | 10 | 90 | 0,5 | 30 | 25 | II | 216 | 8 | 3,52 | CS | 0,0363 | 1 | 1 | | | |
| | | | | | | | | | | | | | 0,13 | | | | | | | |
| 01-o | 2,4746 | RP: D-STAN, BP: DRZEW, S: BMSW, TD: ŚW SO, ZW: PEŁ, ZM: KĘP, NR.REJ.: G27 | DRZEW | SO | 6 | 22 | 0,9 | 9 | 10 | IA | 64 | 158 | 7,65 | TW | 2,4746 | 49 | 44 | | | |
| | | | | MD | 3 | 22 | | 13 | 12 | I | 36 | 89 | 18,93 | | | | | | | |
| | | | | DB | 1 | 22 | | | 8 | II | | | 3,47 | | | | | | | |
| | | | | ŚW | MJS | 22 | | | | | | | 8,58 | | | | | | | |
| | | | | BRZ | MJS | 22 | | | | | | | | | | | | | | |
| 01-p | 4,4385 | RP: D-STAN, BP: DRZEW, S: BŚW, TD: SO, ZW: PEŁ, ZM: DKEP, NR.REJ.: G44 | DRZEW | SO | 8 | 17 | 1,0 | | 7 | IA | | | | CP | 4,4385 | | | | | |
| | | | | DB | 1 | 17 | | | 6 | II | | | | | | | | | | |
| | | | | BRZ | 1 | 17 | | 7 | 10 | I | 9 | 40 | 0,82 | | | | | | | |
| | | | | | | | | | | | | | 4 | | | | | | | |

OC – obszary chronione; RP – rodzaj powierzchni; BP – budowa pionowa; F – funkcja lasu; O – kategoria ochronności; S – typ siedliskowy lasu; TD – typ drzewostanu; ZW – zwarcie; ZM – zmieszanie; INFO – informacje inne; NR.REJ. – numer rejestrowy

Opis taksacyjny

Woj. Warmińsko-mazurskie (28) Powiat Kętrzyński (08) Gmina Reszel (055) Obr.ew. WORPŁAWKI (0025)

| Oddz. Poddz. | Pow. [ha] | Opis taksacyjny | Elementy taksacyjne | | | | | | | | | | | Wskazania gospodarcze | | | | | | | |
|--------------|-----------|---|---------------------|---------|--------|------|--------------|----------------|--------------|-----------|-----------------|--------------------|-------------------------------|-----------------------|----------|-----------------|----|----------------|----------|-----------------|--|
| | | | Warstwa | Gatunek | Udział | Wiek | Zadrzewienie | Pierśnica [cm] | Wysokość [m] | Bonitacja | Miaższność | | Przyrost bieżący na 1 ha [m3] | Planowane | | | | Wykonane | | | |
| | | | | | | | | | | | Na 1 ha [m3/ha] | Na całej pow. [m3] | | Rodzaj wskazania | Pow [ha] | Miaższność [m3] | | Rodzaj zabiegu | Pow [ha] | Miaższność [m3] | |
| | | | | | | | | | | | | | brutto | | | netto | | | | | |
| 1 | 2 | 3 | 4 | 5 | 6 | 7 | 8 | 9 | 10 | 11 | 12 | 13 | 14 | 15 | 16 | 17 | 18 | 19 | 20 | 21 | |
| 01-r | 0,3477 | RP: D-STAN, BP: DRZEW, S: BMSW, TD: ŚW SO, ZW: UM, ZM: WKĘP, NR.REJ.: G21 | DRZEW | SO | 5 | 20 | 0,8 | 7 | 9 | IA | 36 | 13 | 5,68 | TW | 0,3477 | 1 | 1 | | | | |
| | | | | BRZ | 5 | 20 | | 9 | 11 | I | 46 | 16 | 3,42 | | | | | | | | |
| | | | | | | | | | | | | | 1 | | | | | | | | |
| 01-s | 0,0914 | RP: L ENERG, BP: , S: OL, TD: OL, INFO: linia energetyczna, NR.REJ.: G21 | | | | | | | | | | | | DRZEW | 0,0000 | | | | | | |
| 01-t | 0,0543 | RP: INNE WYL, BP: , S: OL, TD: OL, INFO: rola, NR.REJ.: G21 | | | | | | | | | | | | BZ | 0,0000 | | | | | | |
| 01-w | 0,6483 | RP: D-STAN, BP: DRZEW, S: BMSW, TD: ŚW SO, ZW: UM, ZM: WKĘP, NR.REJ.: G21 | DRZEW | SO | 7 | 20 | 0,8 | 7 | 9 | IA | 51 | 33 | 8,05 | TW | 0,6483 | 1 | 1 | | | | |
| | | | | BRZ | 3 | 20 | | 9 | 11 | I | 27 | 18 | 2,01 | | | | | | | | |
| | | w części SE- LUKA(1) 0,169ha | | | | | | | | | | | | | | | | | | | |
| | | | | | | | | | | | | | 1,30 | | | | | | | | |
| 01-x | 0,5693 | RP: D-STAN, BP: DRZEW, S: BMSW, TD: ŚW SO, ZW: PEŁ, NR.REJ.: G27 | DRZEW | SO | 10 | 22 | 1,1 | 12 | 11 | IA | 130 | 74 | 15,54 | TW | 0,5693 | 15 | 14 | | | | |
| | | | | ŚW | MJS | 22 | | | | | | | 8,85 | | | | | | | | |
| | | | | BRZ | MJS | 22 | | | | | | | | | | | | | | | |
| | | | | MD | MJS | 22 | | | | | | | | | | | | | | | |
| | | | | DB | MJS | 22 | | | | | | | | | | | | | | | |

OC – obszary chronione; RP – rodzaj powierzchni; BP – budowa pionowa; F – funkcja lasu; O – kategoria ochronności; S – typ siedliskowy lasu; TD – typ drzewostanu; ZW – zwarcie; ZM – zmieszanie; INFO – informacje inne; NR.REJ. – numer rejestrowy

Opis taksacyjny

Woj. Warmińsko-mazurskie (28) Powiat Kętrzyński (08) Gmina Reszel (055) Obr.ew. WORPŁAWKI (0025)

| Oddz. Poddz. | Pow. [ha] | Opis taksacyjny | Elementy taksacyjne | | | | | | | | | | | Wskazania gospodarcze | | | | | | |
|--------------|-----------|--|---------------------|---------|--------|------|--------------|----------------|--------------|-----------|-----------------|--------------------|-------------------------------|-----------------------|----------|-----------------|-----|----------------|----------|-----------------|
| | | | Warstwa | Gatunek | Udział | Wiek | Zadrzewienie | Pierśnica [cm] | Wysokość [m] | Bonitacja | Miaższność | | Przyrost bieżący na 1 ha [m3] | Planowane | | Wykonane | | | | |
| | | | | | | | | | | | Na 1 ha [m3/ha] | Na całej pow. [m3] | | Rodzaj wskazania | Pow [ha] | Miaższność [m3] | | Rodzaj zabiegu | Pow [ha] | Miaższność [m3] |
| | | | | | | | | | | | | | brutto | | | netto | | | | |
| 1 | 2 | 3 | 4 | 5 | 6 | 7 | 8 | 9 | 10 | 11 | 12 | 13 | 14 | 15 | 16 | 17 | 18 | 19 | 20 | 21 |
| 01-y | 0,2823 | RP: D-STAN, BP: DRZEW, S: BMSW, TD: ŚW SO, ZW: PEŁ, NR.REJ.: G27 | DRZEW | DB | 10 | 14 | 1,0 | | 4 | I | | | | CP | 0,2823 | | | | | |
| 01-z | 0,3426 | RP: D-STAN, BP: DRZEW, S: BŚW, TD: SO, ZW: PEŁ, NR.REJ.: G27 | DRZEW | ŚW | 10 | 22 | 1,1 | 7 | 8 | I | 41 | 14 | 12,54 | TW | 0,3426 | 3 | 3 | | | |
| | | | | | | | | | | | | | 4,30 | | | | | | | |
| 01-ax | 8,1143 | RP: D-STAN, BP: DRZEW, S: BMSW, TD: ŚW SO, ZW: UM, ZM: KĘP, NR.REJ.: G14 | DRZEW | SO | 5 | 22 | 0,9 | 9 | 10 | IA | 53 | 430 | 6,33 | TW | 8,1143 | 114 | 103 | | | |
| | | | | ŚW | 2 | 22 | | 7 | 8 | I | 7 | 57 | 51,40 | | | | | | | |
| | | | | BRZ | 2 | 22 | | 10 | 12 | I | 23 | 187 | 2,14 | | | | | | | |
| | | | | DB | 1 | 22 | | 8 | 10 | I | 5 | 41 | 17,37 | | | | | | | |
| | | | | MD | MJS | 22 | | | | | | | 1,53 | | | | | | | |
| | | | | | | | | | | | | | 12,38 | | | | | | | |
| | | | | | | | | | | | | | 0,86 | | | | | | | |
| | | | | | | | | | | | | | 7,01 | | | | | | | |
| 01-bx | 0,2846 | RP: D-STAN, BP: DRZEW, S: BMSW, TD: ŚW SO, ZW: PEŁ, ZM: WKĘP, NR.REJ.: G21 | DRZEW | ŚW | 5 | 20 | 0,8 | | 7 | I | | | | TW | 0,2846 | 1 | 1 | | | |
| | | | | SO | 5 | 20 | | 7 | 9 | IA | 36 | 10 | 5,68 | | | | | | | |
| | | | | | | | | | | | | | 1,62 | | | | | | | |
| 01-cx | 0,2315 | RP: INNE WYL, BP: , S: OL, TD: OL, INFO: rola, NR.REJ.: G44 | | | | | | | | | | | | BZ | 0,0000 | | | | | |
| 01-dx | 0,0700 | RP: RETENCJA, BP: , S: OL, TD: OL, INFO: bagno, NR.REJ.: G92 | | | | | | | | | | | | BZ | 0,0000 | | | | | |

OC – obszary chronione; RP – rodzaj powierzchni; BP – budowa pionowa; F – funkcja lasu; O – kategoria ochronności; S – typ siedliskowy lasu; TD – typ drzewostanu; ZW – zwarcie; ZM – zmieszanie; INFO – informacje inne; NR.REJ. – numer rejestrowy

Opis taksacyjny

Woj. Warmińsko-mazurskie (28) Powiat Kętrzyński (08) Gmina Reszel (055) Obr.ew. WORPŁAWKI (0025)

| Oddz. Poddz. | Pow. [ha] | Opis taksacyjny | Elementy taksacyjne | | | | | | | | | | | Wskazania gospodarcze | | | | | | | | |
|----------------|----------------|---|---------------------|---------|--------|------|--------------|----------------|--------------|-----------|-----------------|--------------------|-------------------------------|-----------------------|----------|----------------|------------|----------------|----------|----------------|--|--|
| | | | Warstwa | Gatunek | Udział | Wiek | Zadrzewienie | Pierśnica [cm] | Wysokość [m] | Bonitacja | Miaższość | | Przyrost bieżący na 1 ha [m3] | Planowane | | | | Wykonane | | | | |
| | | | | | | | | | | | Na 1 ha [m3/ha] | Na całej pow. [m3] | | Rodzaj wskazania | Pow [ha] | Miaższość [m3] | | Rodzaj zabiegu | Pow [ha] | Miaższość [m3] | | |
| | | | | | | | | | | | | | brutto | | | netto | | | | | | |
| 1 | 2 | 3 | 4 | 5 | 6 | 7 | 8 | 9 | 10 | 11 | 12 | 13 | 14 | 15 | 16 | 17 | 18 | 19 | 20 | 21 | | |
| 01-fx | 0,2559 | RP: D-STAN, BP: DRZEW, S: LMSW, TD: DB SO ŚW, ZW: PRZ, NR.REJ.: G67 | DRZEW | BRZ | 10 | 62 | 0,7 | 27 | 24 | I | 233 | 60 | 3,66 | IB | 0,2559 | 57 | 47 | | | | | |
| | | | | TP | MJS | 62 | | | | | | | | | AGROT | 0,2431 | | | | | | |
| | | | | KL | MJS | 62 | | | | | | | | | | ODN-ZRB | 0,2431 | | | | | |
| | | | | DB | MJS | 62 | | | | | | | | | | PIEL | 0,2431 | | | | | |
| | | | | JS | MJS | 62 | | | | | | | | | | CW | 0,2431 | | | | | |
| | | | PODSZ | KRU | | | 0,4 | | | | | | | | | | | | | | | |
| 01-gx | 0,1104 | RP: RETENCJA, BP: , S: OL, TD: OL, INFO: bagno, NR.REJ.: G67 | | | | | | | | | | | | BZ | 0,0000 | | | | | | | |
| Razem: | 23,8770 | | | | | | | | | | | 1901 | | | | 296 | 259 | | | | | |
| Ogółem: | 23,8770 | | | | | | | | | | | 1901 | | | | 296 | 259 | | | | | |

OC – obszary chronione; RP – rodzaj powierzchni; BP – budowa pionowa; F – funkcja lasu; O – kategoria ochronności; S – typ siedliskowy lasu; TD – typ drzewostanu; ZW – zwarcie; ZM – zmieszanie; INFO – informacje inne; NR.REJ. – numer rejestrowy

Zestawienie zadań gospodarczych projektowanych do wykonania

w 10-leciu od 2026 do 2036 wg. wskazań gospodarczych
dla obiektu 28-08-055-0025 WORPŁAWKI.

| Zadania gospodarcze | Pow. (ha) | Miąższość (m3) | |
|---------------------|-----------|----------------|-------|
| | | brutto | netto |
| IB | 0,2559 | 57 | 47 |
| TW | 17,8118 | 230 | 204 |
| TP | 0,2822 | 8 | 7 |
| CS | 0,0363 | 1 | 1 |

Wykaz powierzchni leśnych niezalesionych

Obiekt (obr. ewid.): 28/08/055/0025 - WORPŁAWKI

Stan na: 2026-04-14

| Oddział/Pododdział | Powierzchnia wyłączenia [ha] | Rodzaj powierzchni |
|-------------------------|---------------------------------|--------------------|
| 1 cx | 0,2315 | INNE WYL |
| 1 dx | 0,0700 | RETENCJA |
| 1 gx | 0,1104 | RETENCJA |
| 1 h | 0,0216 | INNE WYL |
| 1 i | 0,0500 | INNE WYL |
| 1 k | 0,0508 | INNE WYL |
| 1 t | 0,0543 | INNE WYL |
| Razem oddział 1: | 0,5886 | |
| Razem: | 0,5886 | |

Rejestr działek leśnych i gruntów do zalesienia wg właścicieli

Obręb ewidencyjny: 28/08/055/0025 - WORPŁAWKI, Stan na: 15.01.2026, Data ostatniej modernizacji ewidencji gruntów: 15.01.2026

| Nr w rej gruntów | Nazwisko i imię Adres właściciela Współwłaścicieli udział | Nr działki | Użytek ew. | Oddz, poddz | Opis wydzielenia | | | | | | | | Wskazania gospodarcze | | | Wykonanie |
|---------------------|--|------------|---------------|----------------|------------------|------------|------|------|--------|----------------------|----------------------------|-------------------------|-----------------------|----------|------------------|-----------|
| | | | | | R. pow | Kat. ochr. | Gat. | Wiek | Bonit. | Powierzchnia [ha] | Pow. gr. do zales. [ha] | Miąszość [m3] brutto | Rodz. zabiegu | Pow [ha] | Miąszość [m3] | |
| | | | | | | | | | | | | | | | Brutto/ Netto | |
| 1 | 2 | 3 | 4 | 5 | 6 | 7 | 8 | 9 | 10 | 11 | 12 | 13 | 14 | 15 | 16 | 17 |
| G14 | | 55/2 | Ls | 01-ax | D-STAN | | SO | 22 | IA | 8,1143 | | 715 | TW | 8,1143 | 114/103 | |
| Razem: | | | | | | | | | | 8,1143 | 0,0000 | 715 | | | 114/103 | |
| G21 | | 23/2 | Ls | 01-r | D-STAN | | SO | 20 | IA | 0,3477 | | 29 | TW | 0,3477 | 1/1 | |
| | | | | 01-s | L ENERG | | | | | 0,0914 | | | DRZEW | 0,0000 | | |
| | | | | 01-t | INNE WYL | | OL | | | 0,0543 | | | BZ | 0,0000 | | |
| | | | | 01-w | D-STAN | | SO | 20 | IA | 0,6483 | | 51 | TW | 0,6483 | 1/1 | |
| | | | | 01-bx | D-STAN | | ŚW | 20 | I | 0,2846 | | 10 | TW | 0,2846 | 1/1 | |
| | | 98/8 | Ls | 01-l | D-STAN | | SO | 20 | IA | 2,4632 | | 266 | TW | 2,4632 | 1/1 | |
| Razem: | | | | | | | | | | 3,8895 | 0,0000 | 356 | | | 4/4 | |
| G23 | | 86/2 | Ls | 01-a | D-STAN | | OL | 57 | II | 0,0300 | | 8 | TP | 0,0300 | 1/1 | |
| Razem: | | | | | | | | | | 0,0300 | 0,0000 | 8 | | | 1/1 | |

Rejestr działek leśnych i gruntów do zalesienia wg właścicieli

Obszary ewidencyjne: 28/08/055/0025 - WORPŁAWKI, Stan na: 15.01.2026, Data ostatniej modernizacji ewidencji gruntów: 15.01.2026

| Nr w rej gruntów | Nazwisko i imię Adres właściciela Współwłaścicieli udział | Nr działki | Użytek ew. | Oddz, poddz | Opis wydzielenia | | | | | | | | Wskazania gospodarcze | | | Wykonanie |
|---------------------|--|------------|---------------|----------------|------------------|------------|------|------|--------|----------------------|----------------------------|--------------------------|-----------------------|----------|------------------|-----------|
| | | | | | R. pow | Kat. ochr. | Gat. | Wiek | Bonit. | Powierzchnia [ha] | Pow. gr. do zales. [ha] | Miaższość [m3] brutto | Rodz. zabiegu | Pow [ha] | Miaższość [m3] | |
| | | | | | | | | | | | | | | | Brutto/ Netto | |
| 1 | 2 | 3 | 4 | 5 | 6 | 7 | 8 | 9 | 10 | 11 | 12 | 13 | 14 | 15 | 16 | 17 |
| G27 | | 55/1 | Ls | 01-o | D-STAN | | SO | 22 | IA | 2,4746 | | 247 | TW | 2,4746 | 49/44 | |
| | | | | 01-x | D-STAN | | SO | 22 | IA | 0,5693 | | 74 | TW | 0,5693 | 15/14 | |
| | | | | 01-y | D-STAN | | DB | 14 | I | 0,2823 | | 1 | CP | 0,2823 | | |
| | | | | 01-z | D-STAN | | ŚW | 22 | I | 0,3426 | | 14 | TW | 0,3426 | 3/3 | |
| Razem: | | | | | | | | | | 3,6688 | 0,0000 | 336 | | | 67/61 | |
| G31 | | 42/4 | Ls | 01-g | ZADRZEW | | OL | | | 0,0900 | | | BZ | 0,0000 | | |
| Razem: | | | | | | | | | | 0,0900 | 0,0000 | 0 | | | | |
| G36 | | 21 | Ls | 01-m | D-STAN | | DB | 72 | II | 0,2522 | | 69 | TP | 0,2522 | 7/6 | |
| | | | | 01-n | D-STAN | | DB | 90 | II | 0,0363 | | 8 | CS | 0,0363 | 1/1 | |
| Razem: | | | | | | | | | | 0,2885 | 0,0000 | 77 | | | 8/7 | |
| G44 | | 59 | Ls | 01-p | D-STAN | | SO | 17 | IA | 4,4385 | | 40 | CP | 4,4385 | | |
| | | | | 01-cx | INNE WYL | | OL | | | 0,2315 | | | BZ | 0,0000 | | |
| Razem: | | | | | | | | | | 4,6700 | 0,0000 | 40 | | | | |

Rejestr działek leśnych i gruntów do zalesienia wg właścicieli

Obręb ewidencyjny: 28/08/055/0025 - WORPŁAWKI, Stan na: 15.01.2026, Data ostatniej modernizacji ewidencji gruntów: 15.01.2026

| Nr w rej gruntów | Nazwisko i imię Adres właściciela Współwłaścicieli udział | Nr działki | Użytek ew. | Oddz, poddz | Opis wydzielenia | | | | | | | | Wskazania gospodarcze | | | Wykonanie |
|---------------------|--|------------|---------------|----------------|------------------|------------|------|------|--------|----------------------|----------------------------|--------------------------|-----------------------|----------|------------------|-----------|
| | | | | | R. pow | Kat. ochr. | Gat. | Wiek | Bonit. | Powierzchnia [ha] | Pow. gr. do zales. [ha] | Miaższość [m3] brutto | Rodz. zabiegu | Pow [ha] | Miaższość [m3] | |
| | | | | | | | | | | | | | | | Brutto/ Netto | |
| 1 | 2 | 3 | 4 | 5 | 6 | 7 | 8 | 9 | 10 | 11 | 12 | 13 | 14 | 15 | 16 | 17 |
| G58 | | 101/2 | Ls | 01-i | INNE WYL | | OL | | | 0,0500 | | | BZ | 0,0000 | | |
| Razem: | | | | | | | | | | 0,0500 | 0,0000 | 0 | | | | |
| G67 | | 3/1 | Ls | 01-fx | D-STAN | | BRZ | 62 | I | 0,2559 | | 60 | IB | 0,2559 | 57/47 | |
| | | | | | | | | | | | | | AGROT | 0,2431 | | |
| | | | | | | | | | | | | | ODN-ZRB | 0,2431 | | |
| | | | | | | | | | | | | | PIEL | 0,2431 | | |
| | | | | | | | | | | | | | CW | 0,2431 | | |
| | | | | 01-gx | RETENCJA | | OL | | | 0,1104 | | | BZ | 0,0000 | | |
| Razem: | | | | | | | | | | 0,3663 | 0,0000 | 60 | | | 57/47 | |
| G88 | | 63/1 | Ls | 01-b | D-STAN | | OL | 20 | I | 0,5000 | | 88 | TW | 0,5000 | 21/17 | |
| | | 63/2 | Ls | 01-b | D-STAN | | OL | 20 | I | 0,3384 | | 58 | TW | 0,3384 | 13/10 | |
| | | | | 01-h | INNE WYL | | OL | | | 0,0216 | | | BZ | 0,0000 | | |
| | | 67/2 | Ls | 01-f | D-STAN | | SO | 20 | I | 0,2700 | | 14 | TW | 0,2700 | 1/1 | |
| | | 67/4 | Ls | 01-c | D-STAN | | MD | 20 | I | 0,4600 | | 39 | TW | 0,4600 | 1/1 | |
| | | 69/2 | Ls | 01-d | D-STAN | | ŚW | 20 | I | 0,3300 | | 8 | TW | 0,3300 | 1/1 | |
| Razem: | | | | | | | | | | 1,9200 | 0,0000 | 207 | | | 37/30 | |

Rejestr działek leśnych i gruntów do zalesienia wg właścicieli

Obręb ewidencyjny: 28/08/055/0025 - WORPŁAWKI, Stan na: 15.01.2026 , Data ostatniej modernizacji ewidencji gruntów: 15.01.2026

| Nr w rej gruntów | Nazwisko i imię Adres właściciela Współwłaścicieli udział | Nr działki | Użytek ew. | Oddz, poddz | Opis wydzielenia | | | | | | | | Wskazania gospodarcze | | | Wykonanie |
|---------------------|--|------------|---------------|----------------|------------------|------------|------|------|--------|----------------------|----------------------------|--------------------------|-----------------------|----------|------------------|-----------|
| | | | | | R. pow | Kat. ochr. | Gat. | Wiek | Bonit. | Powierzchnia [ha] | Pow. gr. do zales. [ha] | Miaższość [m3] brutto | Rodz. zabiegu | Pow [ha] | Miaższość [m3] | |
| | | | | | | | | | | | | | | | Brutto/ Netto | |
| 1 | 2 | 3 | 4 | 5 | 6 | 7 | 8 | 9 | 10 | 11 | 12 | 13 | 14 | 15 | 16 | 17 |
| G89 | | 24 | Ls | 01-j | D-STAN | | OL | 37 | II | 0,6688 | | 103 | TW | 0,6688 | 8/6 | |
| | | | | 01-k | INNE WYL | | OL | | | 0,0508 | | | BZ | 0,0000 | | |
| Razem: | | | | | | | | | | 0,7196 | 0,0000 | 103 | | | 8/6 | |
| G92 | | 1/1 | Ls | 01-dx | RETENCJA | | OL | | | 0,0700 | | | BZ | 0,0000 | | |
| Razem: | | | | | | | | | | 0,0700 | 0,0000 | 0 | | | | |
| Ogółem: | | | | | | | | | | 23,8770 | 0,0000 | 1902 | | | 296/259 | |

Wykaz gruntów do zalesienia

dla obiektu 28/08/055/0025 - WORPLAWKI

| Nr działki | Powierzchnia (ha z dokł. do 1 m2) | | Uwagi |
|------------|--------------------------------------|-----------|-------|
| | Role, łąki, pastw. | Nieuzytki | |
| 0 | 1 | 2 | 3 |
| - | - | - | - |

Wykaz właścicieli

dla obiektu 28/08/055/0025 - WORPŁAWKI

| Lp | Nazwisko, Imię | Numer jednostki rejestrowej |
|----|----------------|-----------------------------|
| 1 | | G14 |
| 2 | | G88 |
| 3 | | G44 |
| 4 | | G44 |
| 5 | | G36 |
| 6 | | G89 |
| 7 | | G36 |
| 8 | | G31 |
| 9 | | G31 |
| 10 | | G92 |
| 11 | | G23 |
| 12 | | G67 |
| 13 | | G21 |
| 14 | | G58 |
| 15 | | G27 |
| 16 | | G31 |

Wykaz działek

dla obiektu 28/08/055/0025 - WORPŁAWKI

| Lp | Nr działki | Nr rejestru | Oddz/poddz | Pow. działki |
|----|------------|-------------|---------------|--------------|
| 1 | 1/1 | G92 | 01 dx | 2,7700 |
| 2 | 3/1 | G67 | 01 fx,gx | 1,0075 |
| 3 | 21 | G36 | 01 m,n | 8,3200 |
| 4 | 23/2 | G21 | 01 bx,r,s,t,w | 3,0300 |
| 5 | 24 | G89 | 01 j,k | 9,8000 |
| 6 | 42/4 | G31 | 01 g | 0,0900 |
| 7 | 55/1 | G27 | 01 o,x,y,z | 6,1800 |
| 8 | 55/2 | G14 | 01 ax | 12,9400 |
| 9 | 59 | G44 | 01 cx,p | 5,3700 |
| 10 | 63/1 | G88 | 01 b | 0,5200 |
| 11 | 63/2 | G88 | 01 b,h | 0,4700 |
| 12 | 67/2 | G88 | 01 f | 0,3100 |
| 13 | 67/4 | G88 | 01 c | 0,5400 |
| 14 | 69/2 | G88 | 01 d | 0,3900 |
| 15 | 86/2 | G23 | 01 a | 4,6900 |
| 16 | 98/8 | G21 | 01 l | 11,3600 |
| 17 | 101/2 | G58 | 01 i | 1,2500 |

Wykaz rozbieżności powierzchni leśnej w stosunku do rejestru gruntów

Obręb ewidencyjny WORPŁAWKI

| Lp/nr z rej. gruntów | Nazwisko i imię Adres właściciela Współwłaściciele | Nr działki | Użytek | Rodz. powierzchni | Zmiany w powierzchni leśnej | | Przyczyna zmian | Uwagi |
|----------------------|---|------------|--------|-------------------|-----------------------------|-----------|---|--------------------------------------|
| | | | | | Przybyło (+) | Ubyło (-) | | |
| | | | | | Ha | | | |
| 1 | 2 | 3 | 4 | 5 | 6 | 7 | 8 | 9 |
| G21 | | 23/2 | Ls | R | | 0,0543 | użytkowane jako rola | do przeklasyfikowania lub odnowienia |
| G31 | | 42/4 | Ls | ZADRZEW | | 0,0900 | nie spełnia kryteriów powierzchniowych definicji lasu | do przeklasyfikowania lub odnowienia |
| G44 | | 59 | Ls | R | | 0,2315 | użytkowane jako rola | do przeklasyfikowania lub odnowienia |
| G58 | | 101/2 | Ls | ZBIORNIK | | 0,0500 | zbiornik | do przeklasyfikowania lub odnowienia |
| G88 | | 63/2 | Ls | INNE BUD | | 0,0216 | teren zabudowany | do przeklasyfikowania lub odnowienia |
| G89 | | 24 | Ls | R | | 0,0508 | użytkowane jako rola | do przeklasyfikowania lub odnowienia |
| Razem: | | | | | | 0,4982 | | |

WYKAZ SKRÓTÓW I SYMBOLI

RODZAJ POWIERZCHNI W ROZBIEŻNOŚCIACH

| | |
|---|-----------------------------------|
| ARBOR – arboretum | PLAŻA – plaża |
| BAGNO – bagno | POTOK – potok |
| CMENT – cmentarz | PS – pastwisko trwałe |
| DROGI I – inne drogi (bez dróg leśnych) | R – rola |
| DROGI P – drogi publiczne | ROWY – rowy |
| INNE BUD – tereny zabudowane inne | RUINY – ruiny |
| JEZIORO – jezioro | RUROCIĄG – rurociąg |
| KANAŁ – kanał | RZEKA – rzeka |
| KOP KAM – kopalnia kamienia | S – sad |
| KOP PIAS – kopalnia piasku | STADION – stadion/boisko |
| KOP TORF – kopalnia torfu | STAW RYB – staw rybny |
| KOP ŻW – kopalnia żwiru | TURYST – miejsce turystyczne |
| LINIA EN – linia energetyczna | U FIZJOGR – utwory fizjograficzne |
| Ł – łąka | U SKALNY – utwory skalne |
| N KOP – nieużytek pokopalniany | UGORY-R – ugory, odłogi |
| NARTOST – nartostrada | WAŁ OCHR – wał ochronny |
| PARK – park miejski/charakter parkowy | WIKL – wiklina dziko rosnąca |
| PARKING – parking | WYDMA – wydma |
| PLAC – plac np. pod budowę | ZADRZEW – zadrzewienie |
| PLANT CH – plantacja choinek | ZBIORNIK – zbiornik wodny |

RODZAJ UŻYTKU GRUNTOWEGO

| | |
|--|---|
| B – tereny mieszkaniowe | E-Ps – użytki ekologiczne na pastwiskach |
| Ba – tereny przemysłowe | E-R – użytki ekologiczne na rolach |
| Bi – inne tereny zabudowane | K – użytki kopalne |
| Bp – zurbanizowane tereny niezabudowane | Ls – lasy i grunty leśne |
| B-Ls – budynki na lesie | Lz – grunty zadrzewione i zakrzewione |
| B-Ł – budynki na łąkach | Lz-Ł – grunty zadrzewione i zakrzewione na łąkach |
| B-Ps – budynki na pastwiskach | Lz-Ps – grunty zadrzewione i zakrzewione na pastwiskach |
| B-R – budynki na rolach | Lz-R – grunty zadrzewione i zakrzewione na rolach |
| Bz – tereny rekreacyjno-wypoczynkowe | Ł – łąki |
| dr – drogi | N – nieużytki |
| dr-Ls – drogi na lesie | Ps – pastwiska trwałe |
| dr-Lz – drogi na gruntach zadrzewionych, zakrzewionych | R – grunty orne |
| dr-Ł – drogi na łąkach | S – sady |
| dr-R – drogi na roli | S-Ł – sady na łąkach |
| dr-Ps – drogi na pastwiskach | S-Ps – sady na pastwiskach |
| E – użytki ekologiczne | S-R – sady na rolach |
| E-Ls – ekologiczne na lasach | W – rowy |
| E-Lz – użytki ekologiczne na gruntach zadrzewionych, zakrzewionych | Wp – wody śródlądowe płynące |
| E-Ł – użytki ekologiczne na łąkach | Ws – wody śródlądowe stojące |
| E-N – użytki ekologiczne na nieużytkach | Wsr – grunty pod stawami |

KLASY JAKOŚCI GRUNTU

| | |
|--|--|
| I – pierwsza klasa jakości (najlepsze) | IVA – czwarta A klasa jakości (średnie, lepsze) |
| II – druga klasa jakości (bardzo dobre) | IVB – czwarta B klasa jakości (średnie gorsze) |
| III – trzecia klasa jakości (dobre) | V – piąta klasa jakości (słabe) |
| IIIA – trzecia A klasa jakości (dobre) | VI – szósta klasa jakości (najsłabsze) |
| IIIB – trzecia B klasa jakości (średnio dobre) | VIZ – szósta zdegradowana klasa jakości (nieprzydatne do uprawy) |
| IV – czwarta klasa jakości (średnie) | |

RODZAJ POWIERZCHNI LEŚNEJ

| | |
|--|---|
| D–STAN – drzewostan | L ENERG – linia energetyczna |
| HAL – halizna | PŁAZ – płazowina |
| INNE WYL – inne wylesienie | ZRAŁ – zrąb |
| SUKCESJA – sukcesja | PLANT CH - plantacja choinek |
| PARK - park wpisany do rej. zabytków | RETENCJA - bagna, torfowiska, oczka wodne |
| PLANT SZ - plantacja drzew szybkorosnących | L TELEK - linia telekomunikacyjna |

SIEDLISKOWY TYP LASU

Typy siedliskowe lasu terenów nizinnych

| | |
|-----------------------------|-----------------------------|
| BS – Bór suchy | LMW – Las mieszany wilgotny |
| BŚW – Bór świeży | LMB – Las mieszany bagienny |
| BW – Bór wilgotny | LŚW – Las świeży |
| BB – Bór bagienny | LW – Las wilgotny |
| BMŚW – Bór mieszany świeży | LŁ – Las łęgowy |
| BMW – Bór mieszany wilgotny | OL – Ols |
| BMB – Bór mieszany bagienny | OLJ – Ols jesionowy |
| LMŚW – Las mieszany świeży | |

Typy siedliskowe lasu terenów wyżynnych i podgórskich

| | |
|--|------------------------------|
| BMWYŻŚW – Bór mieszany wyżynny świeży | LWYŻŚW – Las wyżynny świeży |
| BMWYŻW – Bór mieszany wyżynny wilgotny | LWYŻW – Las wyżynny wilgotny |
| LMWYŻŚW – Las mieszany wyżynny świeży | LŁ – Las łęgowy |
| LMWYŻW – Las mieszany wyżynny wilgotny | OLJ – Ols jesionowy |

Typy siedliskowe lasu terenów górskich

| | |
|-------------------------------------|-------------------------------------|
| BGŚW – Bór górski świeży | LMGW – Las mieszany górski wilgotny |
| BGW – Bór górski wilgotny | LGŚW – Las górski świeży |
| BGB – Bór górski bagienny | LGW – Las górski wilgotny |
| BMGŚW – Bór mieszany górski świeży | LŁG – Las łęgowy górski |
| BMGW – Bór mieszany górski wilgotny | OLJG – Ols jesionowy górski |
| BMGB – Bór mieszany górski bagienny | BWG – Bór wysokogórski |
| LMGŚW – Las mieszany górski świeży | |

MAKRORZEŻBA TERENU

| | |
|-------------------------------|-------------------------------|
| NIZ RÓW – nizinny równy | WYŻ PAG – wyżynny pagórkowaty |
| NIZ FAL – nizinny falisty | WYŻ WZG – wyżynny wzgórzowy |
| NIZ PAG – nizinny pagórkowaty | GÓR NIS – góry niskie |
| NIZ WZG – nizinny wzgórzowy | GÓR ŚRE – góry średnie |
| WYŻ RÓW – wyżynny równy | GÓR WYS – góry wysokie |
| WYŻ FAL – wyżynny falisty | |

POKRYWA

NAGA – naga
ŚCIO – ściola
ZIEL – zielna
MSZ – mszysta – kobierce

MSZC – mszysta – czernicowa
ZAD – zadarniona
SZAD – silnie zadarniona
SZCH – silnie zachwaszczona

WARSTWY DRZEWOSTANU

DRZEW – warstwa drzew (jednopiętrowe)
IP – pierwsze piętro
IIP – drugie piętro
PODRII – podrost o charakterze II piętra
PODR – podrost

NAL – nalot
PODS – podsadzenie pod osłoną
PODSZ – podszyt
PRZES – przestoje, nasienniki, przedrosty

ZWARCIE

PEŁ – pełne
UM – umiarkowane

PRZ – przerywane
LUŻ – luźne

ZMIESZANIE

JDN – jednostkowe
GRP – grupowe
DKĘP – drobnokępowe
KĘP – kępowe

WKĘP – wielko kępowe
RZĘD – rzędowe
PAS – pasowe
SMUG – smugowe

UDZIAŁ

1 – udział 10 %
2 – udział 20 %
3 – udział 30 %
4 – udział 40 %
5 – udział 50 %
6 – udział 60 %

7 – udział 70 %
8 – udział 80 %
9 – udział 90 %
10 – udział 100 %
PJD – poniżej 5 % – pojedynczo
MJS – poniżej 5 % – miejscami

GATUNKI DRZEW LEŚNYCH

| | |
|---------------------------------------|---------------------------|
| AK – robinia akacjaowa | BRZ – brzoza brodawkowata |
| BK – buk pospolity | BRZ.O – brzoza omszona |
| BST – wiąz górski | KSZ – kasztanowiec biały |
| CIS – cis pospolity | LP – lipa drobnolistna |
| CZM – czeremcha pospolita | MD – modrzew europejski |
| CZM.P – czeremcha późna (amerykańska) | OL – olsza czarna |
| CZR – czereśnia | OL.S – olsza szara |
| DB – dąb | OS – topola osika |
| DB.B – dąb bezszypułkowy | SO – sosna zwyczajna |
| DB.S – dąb szypułkowy | SO.B – sosna Banksa |
| DB.C – dąb czerwony | SO.C – sosna czarna |
| DG – daglezwia zielona | SO.K – kosodrzewina |
| GB – grab pospolity | SO.L – sosna limba |
| GR – grusza | SO.S – sosna smołowa |
| IWA – wierzba iwa | SO.WE – sosna wejmutka |
| JB – jabłoń | ŚL – śliwa |
| JD – jodła pospolita | ŚW – świerk pospolity |
| JKL – klon jesionolistny | TP – topola |
| JS – jesion wyniosły | WB – wierzba |
| JW – klon jawor | WIŚ – wiśnia |
| KL – klon pospolity | WZ – wiąz pospolity |
| KL.P – klon polny | |

GATUNKI PODSZYTOWE

| | |
|---------------------------|-----------------------------|
| BER – berberys pospolity | KRU – kruszyna pospolita |
| BEZ.C – bez czarny | LIG – ligustr pospolity |
| BEZ.K – bez koralowy | LIL – lilak pospolity |
| CZM – czeremcha pospolita | LSZ – leszczyna pospolita |
| CZM.P – czeremcha późna | PRZ.C – porzeczka czarna |
| DER.B – dereń biały | PRZ.CW – porzeczka czerwona |
| DER.Ś – dereń świdwa | SCH – suchodrzew pospolity |
| GŁG – głóg jednoszyjkowy | SZK – szakłak pospolity |
| IRG – irga pospolita | ŚL.T – śliwa tarnina |
| JAŁ – jałowiec pospolity | ŚNG.B – śnieguliczka biała |
| JRZ – jarząb pospolity | TRZ – trzmielina pospolita |
| KAL.K – kalina koralowa | |

WSKAZANIA GOSPODARCZE

BZ - brak zabiegu
CW – czyszczenia wczesne
CP – czyszczenia późne
CP-P – pozyskanie w CP
TW – trzebież wczesna
TP – trzebież późna
CS – cięcia sanitarne
IA – rębnia zupełna wielkopowierzchniowa
IB – rębnia zupełna pasowa
IC – rębnia zupełna smugowa
IIA – rębnia częściowa wielkopowierzchniowa
IIAU – cięcia uprzątające w rębni IIA
IIB – rębnia częściowa pasowa
IIBU – cięcia uprzątające w rębni IIB
IIC – rębnia częściowa pasowa
IICU – cięcia uprzątające w rębni IIC
IID – rębnia częściowa gniazdowa
IIDU – cięcia uprzątające w rębni IID
ODN-HAL – odnowienie halizn
ODN-LUK – odnowienia luk
ODN-ZRB – odnowienie zrębu
ODN-ZŁOŻ – odnow.w rębniach złożonych

IIIA – rębnia gniazdowa zupełna
IIIAU – cięcia uprzątające w rębni IIIA
IIIB – rębnia gniazdowa częściowa
IIIBU – cięcia uprzątające w rębni IIIB
IVA – rębnia stopniowa gniazdowa
IVAU – cięcia uprzątające w rębni IVA
IVB – rębnia stopniowa gniazdowo-smugowa
IVBU – cięcia uprzątające w rębni IVB
IVC – rębnia stopniowa brzegowo-smugowa
IVCU – cięcia uprzątające w rębni IVC
IVD – rębnia stopniowa gniazdowa udoskonalona
IVDU – cięcia uprzątające w rębni IVD
V – rębnia przerębowa
PŁAZ – uprzątanie płazowin
PRZEST – uprząt.nasienników, przestoi
DRZEW – uprząt.drzew pod liniami energ.
MA-PORZ – porządkowanie pow.zrębowych
PIEL – pielęgnowanie gleby
POPR – poprawki i uzupełnienia
DO ZAL – pow.przeznaczone do zalesienia
P-PASYN - założenie pasa ppoż typu A
P-PASYS - utrzymanie pasa ppoż typu A
AGROT - zabiegi agrotechniczne, przyg. do odn.

POWIERZCHNIE NIESTANOWIĄCE WYDZIELENIA

Bg (BAGNO) – bagno
dL (D LUKA) – dolesiona luka
dP (D PRZEZ) – dolesione przersedzenie
G (GNIA) – gniazdo nie odnowione
K (KĘPA) – kępa

L (LUKA) – luka
Go (OD GNIA) – gniazdo odnowione
Pł (POL ŁOW) – poletko łowieckie
Rm (REMIZA) – remiza
Sz (SZKÓŁKA) – szkółka

SŁOWNIK PODSTAWOWYCH POJĘĆ LEŚNYCH

1. Typ Siedliskowy Lasu

Podstawowa jednostka taksonomiczna typologicznej systematyki siedlisk obejmująca siedliska o podobnej żyzności i potencjalnej zdolności produkcyjnej, rozpatrywane pod kątem użyteczności w hodowli lasu. Siedlisko jest zasadniczym, naturalnym czynnikiem produkcji leśnej. Określony typ siedliskowy wynika przede wszystkim z jakości gleb pod względem żyzności i wilgotności, w powiązaniu z warunkami geograficzno-klimatycznymi, które powodują wyróżnianie odmian typów siedliskowych lasu. Dla celów hodowli lasu, w ramach typu siedliskowego, wyróżnia się tzw. wariant uwilgotnienia siedliska w zależności od występowania wody gruntowej w glebie tj. od jej głębokości i trwałości występowania. Wszystkie typy siedliskowe umieszczone są w siatce ekologicznej siedliskowych typów lasu.

2. Bonitacja

Wskazuje na zdolności produkcyjne drzewostanu. Najczęściej jako wskaźnik bonitacji przyjmuje się wysokość drzewostanu, którą porównuje się z przeciętną lub górną wysokością wzorcowego drzewostanu danego gatunku w tym samym wieku (podaną w tablicach zasobności drzewostanów dla danego gatunku). Bonitacja I oznacza najwyższą zdolność produkcyjną, bonitacja V – najniższą.

3. Typ drzewostanu - TD

Docelowy skład gatunkowy drzewostanu, taki który gwarantuje pełne wykorzystanie zdolności produkcyjnych siedliska. Określony jest dla poszczególnych typów siedliskowych lasu i uwzględnia różnice w warunkach przyrodniczych występujących w obrębie poszczególnych krain przyrodniczo-leśnych. TD BkDbSo (bukowo-dębowo-sosnowy) na siedlisku Lasu mieszanego oznacza, że najmniejszą rolę produkcyjną pełni buk, większą dąb, a dominującą sosna. Dla każdego typu drzewostanu opracowane są procentowe składy gatunkowe wprowadzanego młodego pokolenia – w tym przypadku 50% So 20-30% Db 10-20% Bk.

4. Kraina Przyrodniczo-Leśna

Jest najwyższą hierarchicznie jednostką regionalizacji przyrodniczo-leśnej, obejmującą obszar (mezoregiony przyrodniczo-leśne) o zbliżonych warunkach fizjograficznych i klimatycznych kształtujących podobną szatę roślinną.

5. Drzewostan rębny

Drzewostan, który osiągnął optymalny stan techniczny surowca drzewnego oraz zasobność, przez to umożliwia zaspokojenie określonych potrzeb społecznych na surowiec drzewny. W kolejnych latach istnienia drzewostan traci stopniowo zdolność przyrostu i zaczyna przejawiać oznaki starzenia się (zanikają procesy fizjologiczne drzew, następuje intensywne obumieranie drzew, przyrost miąższości jest mniejszy od miąższości wypadów naturalnych). Sposób użytkowania (cięcia) drzewostanów rębnych jest zawsze związany ze sposobem ich odnowienia. Technicznie cięcia prowadzone są tak, aby stworzyć dogodne warunki dla zainicjowania odnowienia naturalnego lub wprowadzenia odnowienia sztucznego oraz dla jego dobrego wzrostu i rozwoju.

6. Wiek rębności

Przeciętny wiek, w którym drzewostan danego gatunku osiąga dojrzałość rębną.

7. Odnowienie naturalne

Zjawisko powstawania młodego pokolenia drzew przez samosiew (z nasion d-stanu macierzystego) lub z odrośli pod osłoną drzewostanu macierzystego lub w jego sąsiedztwie.

8. Odnowienie sztuczne

Powstaje poprzez siew nasion lub sadzenie sadzonek na powierzchni przyszłego drzewostanu.

9. Rębnia

Określa zespół zasad i czynności z zakresu użytkowania lasu, mających na celu stworzenie najkorzystniejszych warunków dla odnowienia właściwych gatunków drzew i uzyskania pożądanej budowy drzewostanu. Jest to sposób prowadzenia cięć rębnych w połączeniu z odnowieniem i pielęgnowaniem. Rębnia to zespół działań, które mają na celu nie tylko wyrąb drzew dla pozyskania drewna, ale muszą również powstanie odpowiednich warunków dla zainicjowania młodego pokolenia, jego wzrostu i rozwoju, uzyskania pożądanej poziomej i pionowej budowy drzewostanu.

10. Klasa odnowienia, klasa do odnowienia

Powierzchnia drzewostanów z zaawansowanym odnowieniem podokapowym, na której występują dwa pokolenia: stary drzewostan w piętrze górnym i rozwijające się pod nim odnowienie naturalne lub (rzadziej sztuczne) w piętrze dolnym. Klasa odnowienia oraz klasa do odnowienia różnią się wielkością powierzchni zajmowanej przez młode pokolenie (udziałem młodego pokolenia).

11. Użytkowanie rębne

Pozyskiwanie drewna w drzewostanach uznanych za dojrzałe do wyrębu zgodnie z przyjętą kolejną rębą i ustalonym sposobem zagospodarowania, a ściślej rodzajem rębni.

12. Użytkowanie przedrębne

Pozyskiwanie drewna w drzewostanach przedrębnych w ramach wykonywania cięć pielęgnacyjnych tj. czyszczeń i trzebieży. Użytkowanie przedrębne określa się w wymiarze powierzchniowym (powierzchnia drzewostanów, na której wykonywane ciecia pielęgnacyjne) oraz w wymiarze miąższościowym (masa drewna pozyskana z cięć pielęgnacyjnych). Przyjmowana wysokość projektowanego użytkowania przedrębnego nie może przekroczyć 50% spodziewanego przyrostu miąższości drzewostanów objętych użytkowaniem przedrębnym.

13. Halizna

Powierzchnia leśna, pozbawiona drzewostanu dłużej niż 5 lat. Także uprawy i młodniki (I klasy wieku - 0-20 lat) o zbyt niskim zadrzewieniu (poniżej 0,5) lub jakości. Powierzchnia ta jest przeznaczona do odnowienia w najbliższych latach.

14. Płazowina

Powierzchnia leśna, rzadko porośnięta drzewami, pozostałymi po drzewostanie, który z różnych powodów uległ nadmiernemu przeredzeniu. Jest to powierzchnia porośnięta drzewami II klasy wieku (21-40 lat) o zadrzewieniu do 0,3 włącznie, lub drzewami III (41-60 lat) i wyższych klas wieku o zadrzewieniu do 0,2 włącznie. Powierzchnia ta przeznaczona jest do odnowienia w najbliższych latach.

15. Inne wylesienie

Grunty leśne niezalesione, na których stwierdzono całkowicie odmienny od przeznaczenia sposób użytkowania gruntu. Ujawnienie wylesienia nie sankcjonuje wyłączenia gruntu z produkcji leśnej.

16. Zadrzewienie

Grunty pokryte zbiorowiskami drzew i krzewów. W sensie prawnym i ekologicznym określenie powierzchni zadrzewionej nie będącej lasem w rozumieniu Ustawy o Lasach (teren porośnięty drzewami i zajmujący mniej niż 0,1 ha).

17. Czynniki zadrzewienia

Określa się ją poprzez porównanie masy drzewnej (miąższości) istniejącej rzeczywiście w drzewostanie danego gatunku na 1 hektarze do podanej w tzw. tablicach zasobności, jaką mógłby ten sam drzewostan wykazywać w danym wieku i na danym siedlisku (w najlepszym przypadku).

18. Sukcesja

Stopniowy, uporządkowany, kierunkowy proces zmian biocenozy prowadzący do przeobrażania się prostych ekosystemów w bardziej złożone. Sukcesja wtórna zachodzi na terenach zajętych przez inną biocenozę, np. staw, jezioro, łąkę, ugór. Przebiega szybko i prowadzi do przekształcenia pierwotnego ekosystemu w inny, np. łąki w las.