

*Załącznik do Uchwały Nr XLIX/265/2010
Rady Miejskiej w Reszlu
z dnia 21 września 2010 roku*

Plan Odnowy Miejscowości Święta Lipka na lata 2010 – 2017



Gmina Reszel



Powiat Kętrzyński

Spis Treści

WSTĘP.....
1. CHARAKTERYSTYKA MIEJSCOWOŚCI
1.1. POŁOŻENIE GEOGRAFICZNE
1.2. DEMOGRAFIA
1.3. HISTORIA
2. INWENTARYZACJA ZASOBÓW
2.1. KOŚCIÓŁ - MIEJSCE PIELGRZYMKOWE I TURYSTYCZNE
2.2. OBSŁUGA LUDNOŚCI
2.3. FUNDACJA SANKTUARIUM ŚWIĘTOLIPSKIEGO
2.4. OPIS I CHARAKTERYSTYKA OBSZARÓW O SZCZEGÓLNYM ZNACZENIU DLA ZASPOKOJENIA POTRZEB MIESZKAŃCÓW, SPRZYJAJĄCYCH NAWIĄZANIU KONTAKTÓW SPOŁECZNYCH ZE WZGLĘDU NA ICH POŁOŻENIE ORAZ CECHY FUNKCJONALNO-PRZESTRZENNE.
3. ANALIZA SWOT
4. OPIS PLANOWANYCH ZADAŃ INWESTYCYJNYCH

Wstęp

Konieczność opracowania Planu Odnowy Miejscowości w sposób formalny wynika z wytycznych **Programu Rozwoju Obszarów Wiejskich na lata 2007 – 2013**, a w szczególności wytycznych **Działania: „Odnowa i Rozwój Wsi”**. Program ten zakłada między innymi wspieranie działań mających wpływać na poprawę jakości życia na obszarach wiejskich poprzez zaspokojenie potrzeb społecznych i kulturalnych mieszkańców wsi. W ramach działania finansowaniem zostaną objęte projekty z zakresu:

1. budowy i przebudowy remontu lub wyposażenia budynków pełniących funkcje rekreacyjne, sportowe i społeczno – kulturalne, w szczególności świetlic i domów kultury;
2. budowy i przebudowy lub remontu obiektów sportowych, ścieżek rowerowych szlaków pieszych, placów zabaw, miejsc rekreacji, służących do użytku publicznego;
3. zakupu towarów służących przedsięwzięciom związanym z kultywowaniem tradycji społeczności lokalnych oraz tradycyjnych zawodów;
4. związane z kształtowaniem centrów wsi jako obszaru przestrzeni publicznej, w szczególności poprzez odnawianie lub budowę placów, parkingów, chodników, lub oświetlenia ulicznego;
5. urządzenia i porządkowania terenów zielonych, parków lub innych miejsc wypoczynku;
6. budowy, przebudowy lub remontu małej infrastruktury turystycznej;
7. zagospodarowanie zbiorników i cieków wodnych na rzecz rekreacji lub poprawy estetyki miejscowości;
8. rewitalizacji budynków zabytkowych, odnawiania lub konserwacji lokalnych pomników historycznych i miejsc pamięci;

9. zakupu i odnowienia obiektów charakterystycznych dla danego lub tradycji budownictwa wiejskiego i ich adaptacji na cele publiczne;
10. budowy i przebudowy, remontu lub wyposażenia obiektów przeznaczonych na cele promocji lokalnych produktów i usług, w szczególności pawilonów, punktów wystawowych, sal ekspozycyjnych lub witryn;
11. odnawiania elewacji zewnętrznych i dachów w zabytkowych obiektach architektury sakralnej wpisanych do rejestru zabytków;
12. wyburzenia i rozbiórki zdewastowanych budynków i budowli publicznych w celu uporządkowania terenu miejscowości.

Plan Odnowy Miejscowości Święta Lipka powstał przy współudziale mieszkańców wsi, Domu Zakonnego Towarzystwa Jezusowego, Fundacji Sanktuarium Świętolipskiego i Rady Sołeckiej.

Plan Odnowy Miejscowości Święta Lipka jest dokumentem o charakterze planowania strategicznego i ma na celu stworzenie szczegółowej koncepcji i wizji rozwoju danej miejscowości. Odnowa i rozwój wsi jest możliwa dzięki wielu działaniom, wśród których pierwsze miejsce zajmuje aktywność, zaangażowanie i postawa mieszkańców. Dokument został oparty na analizie potrzeb inwestycyjnych miejscowości, zgłaszanych przez mieszkańców wsi na zebraniach wiejskich. Plan Odnowy Miejscowości Święta Lipka zawiera działania rozwoju oraz przedstawia metody i narzędzia jego wdrażania. Ponadto umożliwia planowe realizowanie działań ukierunkowanych na tworzenie jak najkorzystniejszych warunków rozwoju wsi i życia mieszkańców.

Opracowanie i uchwalenie takiego dokumentu stanowi niezbędny warunek przy ubieganiu się o środki finansowe w ramach Programu Rozwoju Obszarów Wiejskich na lata 2007 – 2013 Działanie „Odnowa i Rozwój Wsi”.

Obszarem realizacji Planu Odnowy Miejscowości Święta Lipka jest sołectwo Święta Lipka wchodzące w skład Gminy Reszel, a okres realizacji zadań w nich zawartych obejmuje lata 2010 – 2017.

1. Charakterystyka Miejscowości

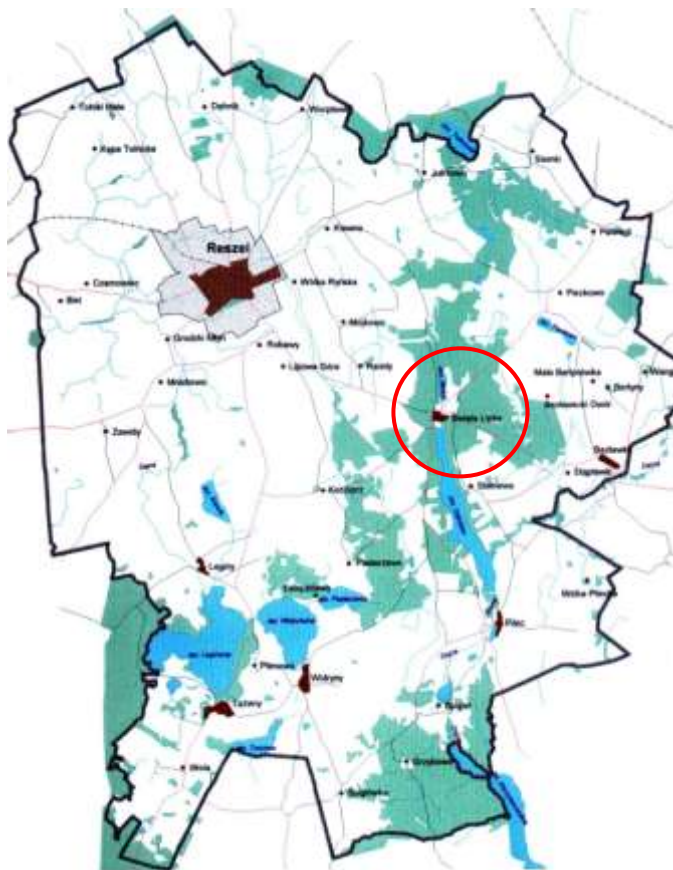
1.1. Położenie geograficzne



Święta Lipka leży na północnym krańcu Polski, w województwie warmińsko-mazurskim, w gminie Reszel. W Świętej Lipce schodzą się drogi z trzech pobliskich miast: z Reszla 6 km, z Kętrzyna 14 km, z Mrągowo 20 km.

W tej okolicy stykają się dwie odmienne krainy geograficzne. Na północ rozciąga się urodzajna Nizina Sępopolska nad rzeką Guber (dopływ Łyny), a na południe pojezierze Mrągowskie (część Pojezierza Mazurskiego). Wzniesienia moren czołowych, dochodzące do 220 m n. p. m., układają się równoleżnikowo. W kierunku południkowym przecinają je długie rynny jeziorne. Na północnym końcu jednej takiej rynny, długiej około 30 km, między jeziorami Wirowym i Dejnowo, leży Święta Lipka.

Teren pojezierza jest bardzo urozmaicony krajobrazowo, ale piaszczysty, zatem mniej urodzajny, a więcej zalesiony. W średniowieczu rozległy obszar zajmowała Puszcza Galindzka i sięgała w pobliże Reszła i Kętrzyna.



1.2. Demografia

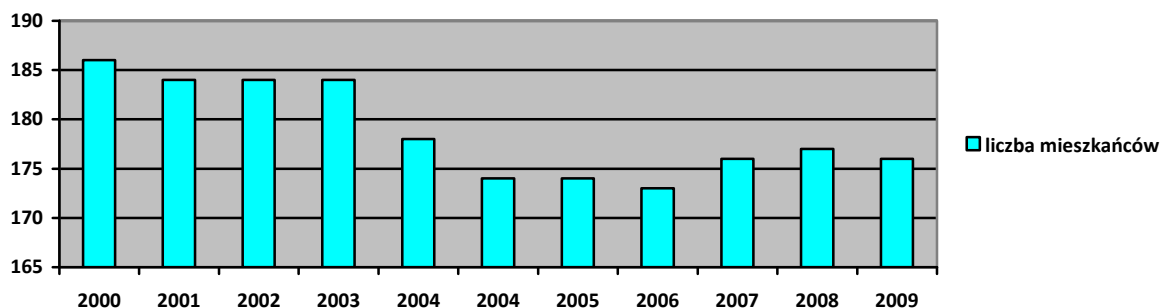
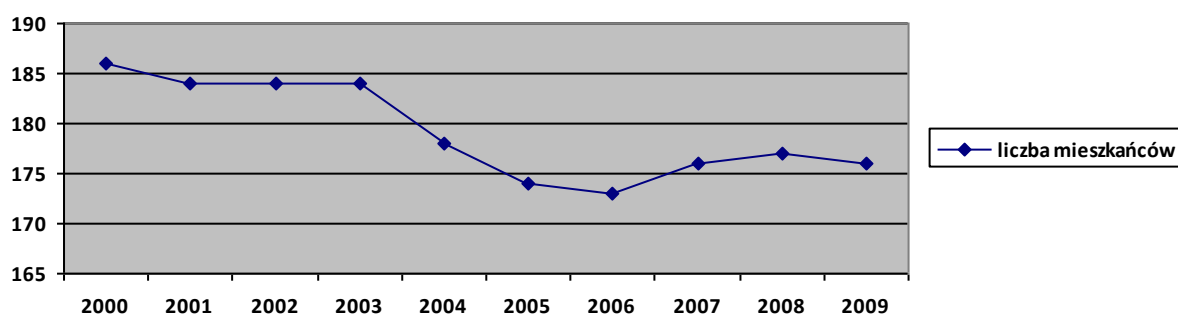
Obecnie Święta Lipka liczy 176 mieszkańców.

W roku 1491 istniała w Świętej Lipce kaplica obsługiwana przez księdza, była też karczma.

Początki osady omawia Kolberg. 17 czerwca 1765 r. król pruski Fryderyk Wielki nakazał Jezuitom wybudować w ciągu 10 lat 20 domów ogniotrwałych, każdy z ogrodem i budynkiem gospodarczym i wynająć je robotnikom, aby zaludnić Święta Lipkę.

W roku 1910 wieś liczyła 244 mieszkańców a w 1933 r. - 229.

Rok	2000	2001	2002	2003	2004	2005	2006	2007	2008	2009
Liczba mieszkańców	186	184	184	184	178	174	173	176	177	176



1.3. Historia

Udokumentowane wiadomości o Świętej Lipce z okresu przed reformacją są bardzo skąpe. W XII w. znany był jeden dokument z roku 1491. Dokumentem tym wielki mistrz Johann von Tieffen nadaje Janowi Langerbeinowi karczmę obok kaplicy w Świętej Lipce wraz z łanem pola i ogrodem, leżące nad terytorium rastenburskim (kętrzyńskim), nadto dwa łany lasu na terytorium szestneńskim między jeziorem Dejnowo a granicą biskupstwa, wyłączone

prawo sprzedawania piwa, wolny połów ryb w jeziorach Dejnowo i Wirowym, ale tylko na własny użytek, nie na sprzedaż, oraz pozwala hodować pszczoły w ogrodzie. Za to Langerbein ma płacić od karczmy co roku na św. Marcina jedną markę księdzu zakonu krzyżackiego, który opiekuje się kaplicą w Świętej Lipce. A gdyby tam był inny ksiądz, to tę markę należy płacić komendantowi zamku w Kętrzynie.

Dokument stwierdza, że w roku 1491 istniała w Świętej Lipce kaplica obsługiwana przez księdza, była też karczma. Karczma była wystawiona dla wygody ludzi pielgrzymujących do tego miejsca, a zatem późniejsza od kaplicy.

Jeszcze jeden dokument opublikował B. Ulanowski w 1891 r. W aktach kapituły płockiej zanotowano w 1473 r., że na posiedzeniu tejże kapituły archidiakon pułtuski Maciej ze Służewa opowiedział, jak ludzie chodzą na odpusty do Prus „ad ymaginem Sancte Marie in Lipky”.

Święta Lipka od początków swojego istnienia związana jest z kultem Matki Bożej. Według podania, zapisanego przez ks. Piotra Althoffa (zm. 1656 r.), w zamku krzyżackim w Kętrzynie był więziony człowiek skazany na śmierć. Jemu to podczas modlitwy, gdy rozmyślał w ostatnią noc przed egzekucją o zbliżającej się śmierci, ukazała się Matka Boża. Z jej polecenia więzień wystrugał figurkę Maryi, którą miał postawić na lipie przy drodze do Reszła. Sędziowie po ujrzaniu prześlicznej figurki Matki Bożej uwolnili skazańca.

Od 1631 roku Święta Lipką zajmują się Ojcowie jezuici. Dokument zatwierdzony przez biskupa Mikołaja Szyszkowskiego głosił, że w razie wypędzenia Jezuitów Kapituła Warmińska ma obsadzić Świętą Lipkę księżmi diecezjalnymi.

Przez bardzo długi czas nie było wioski w Świętej Lipce. W XV w. była tylko kaplica, dom księdza i karczma. W XVI w. to wszystko zburzono.

W XVII w. odbudowano kaplicę i dom dla księży, potem karczmę i dom dla znaczniejszych gości.

W dawnych wiekach nie nazywano Świętej Lipki „wioską” lecz tylko „miejscem”. Jej położenie określono słowami: „między Reszlem a wsią Bezlawki”.

Dopiero w XVIII w. można spotkać w literaturze wiadomość o rozrastaniu się wioski, S. Załęski napisał „Przybywa co roku nowych osadników, przeważnie konwertytów katolickich, domki ich coraz szerszym kołem otaczają kościół Matki Bożej, parafia misyjna rozciąga się na przestrzeni 10-15 mil, aż ku granicom Polski i Litwy”. Informacje te nie są jednak dokładne.

Początki osady omawia Kolberg nieco później. Dopiero 17 czerwca 1765 r. król pruski Fryderyk Wielki nakazał Jezuitom wybudować w ciągu 10 lat 20 domów ogniotrwałych, każdy z ogrodem i budynkiem gospodarczym i wynająć je robotnikom, aby zaludnić Święta Lipkę.

W 1783 r. wizytacja kościelna wymienia takie budynki: „dom mieszkalny dla księży, bursa muzyków, dom służby i zabudowania gospodarcze, dom z muru pruskiego o ośmiu pokojach do przyjmowania pielgrzymów, szpital ubogich na 12 osób, drewniany i bliski ruiny, o czterech pokojach, nadto cztery drewniane domki wynajmowane za czynsz”.



W 1772 roku OO. Jezuici otworzyli szkołę muzyczną; uczęszczał do niej w latach 1887-1893 Feliks Nowowiejski, kompozytor, autor melodii do „Roty” i hymnu „*O Warmio moja miła*”. Szkoła istniała do 1 kwietnia 1909 roku.

W 1829 roku powstała w Świętej Lipce szkoła dla 76 dzieci ewangelików z powiatu reszelskiego i kętrzyńskiego, finansowana przez rząd pruski, który na działalność placówki przekazywał rocznie kwotę 70 talarów. Z pewnością istniała też szkoła katolicka, w której uczono dzieci po polsku.

Od 1884 roku w Świętej Lipce działała biblioteczka Towarzystwa Czytelników Ludowych, pierwsza tego typu placówka na terenie Prus Wschodnich. W roku 1910 wieś liczyła 244 mieszkańców; w 1933 r. - 229 mieszkańców.

2. Inwentaryzacja zasobów

Podróżując z kierunku Reszła do Świętej Lipki możemy podziwiać barokowe kapliczki drogi różańcowej, ustawione na trasie liczącej około 6 km długości. Kościół znajduje się w miejscu poprzednio istniejących dwóch kolejnych kaplic - pierwszej z ok.1400 r. i drugiej wybudowanej w 1619 r. z inicjatywy sekretarza królewskiego **Stefana Sadorskiego**.

2.1. Kościół - miejsce pielgrzymkowe i turystyczne.

Święta Lipka jest w szczególności miejscem pielgrzymkowym i turystycznym. Pielgrzymi i turyści przyjeżdżają tu aby modlić się do Matki Bożej i podziwiać piękno zabytkowego Sanktuarium. Co roku, ponad 100 tys. turystów przyjeżdżających na Mazury, odwiedza znajdujące się tu **Sanktuarium Maryjne**.



Z powodu licznych grup pielgrzymów, Święta Lipka często nazywana jest "Częstochową Północy". Kościół p.w. NNMP w Świętej Lipce jest Bazyliką Mniejszą, nazwany również perłą baroku.

To sławne sanktuarium maryjne już od średniowiecza przyciąga pielgrzymów nie tylko z Prus i Warmii, ale nawet z dalekich stron Polski. Święta Lipka - to także obiekt zabytkowy niezwyklej wartości, zaliczany do najwspanialszych okazów późnego baroku w Polsce. Zespół architektoniczny złożony z kościoła, krużganku i klasztoru, posiada zachowaną w stanie prawie nie zmienionym bogatą i różnorodną dekorację. Składają się na nią rzeźby w kamieniu i drewnie, malarstwo ściennie i obrazy na płótnie, wyroby złotnicze i snycerskie oraz rzadko spotykane w takiej obfitości dzieła artystycznego kowalstwa i ślusarstwa. Na kościelny dziedziniec wchodzi się przez barokową bramę z pierwszej połowy XVIII wieku. W okazałym wnętrzu bazyliki znajduje się wyjątkowy instrument-organy piszczałkowe z 1721 roku.

Instrument zalicza się do najstarszych i najlepszych instrumentów północno – wschodniej Polski. Ich charakterystyczne i wyjątkowe brzmienie przyciąga wielu słuchaczy.

Organy cieszą się uznaniem wykonawców i odbiorców muzyki organowej. Organy mają 40 głosów w tym 6 głosów językowych imitujących instrumenty takie jak: trąbka, klarnet, puzon, fagot, obój i wiele innych. Niepowtarzalna akustyka barokowego kościoła oraz ruchome figury (organy posiadają największą ilość ruchomych figur w Polsce) sprawiają, że instrument brzmi tu wyjątkowo pięknie.

Od ponad XX lat odbywają się tu, w lipcu i w sierpniu, Świętolipskie Wieczory Muzyczne. Koncerty skupiają rzeszę wielbicieli i fanów muzyki organowej. Dostarczają turystom i melomanom muzyki atrakcji artystycznych i przeżyć duchowych. Wpisane są w kalendarz corocznych wydarzeń kulturalnych województwa.



Koncertują tu wybitni polscy i zagraniczni organiści, którzy prezentują swój kunszt gry, przybliżą słuchaczom bardzo atrakcyjną literaturę organową oraz ukazują całą paletę różnorodnych i niepowtarzalnych barw świętolipskich

organów. Na ołtarzu głównym znajduje się obraz **Matki Boskiej Świętolipskiej**.

2.2. Obsługa ludności.

Święta Lipka jest miejscowością o nierozwiniętej obsłudze mieszkańców. Dla zaspokojenia ich potrzeb różnego rodzaju instytucje publiczne mieszczą się w pobliskim Reszlu.

Na terenie miejscowości **nie ma żadnego Ośrodka Zdrowia**. Mieszkańcy Świętej Lipki korzystają z opieki medycznej w Reszlu oddalonym o 5 km. Na terenie Reszla znajduje się Urząd Gminy, Komisariat Policji, Urząd Pocztowy, bank Straż Pożarna oraz Ośrodek Kultury i Biblioteka.

Spółeczność Świętej Lipki zaopatruje się w artykuły spożywczo – przemysłowe i prasę w dwóch sklepach.

W Świętej Lipce nie ma żadnej placówki oświatowej, dzieci dojeżdżają do szkoły w Reszlu, a młodzież do Reszla i do Kętrzyna.

Na terenie miejscowości nie ma obiektu kulturalnego, w którym mieszkańcy mogliby się spotykać. Jedynym miejscem spotkań dzieci jest biblioteka, znajdująca się nad restauracją „Błękitny Anioł”.



Święta Lipka otoczona jeziorami Wirowym i Dejnowa nie ma plaży z której mogliby korzystać mieszkańcy.



Jedyna strzeżona plaża znajduje się na terenie **Ośrodka Wypoczynkowego „Watra”** oddalonego o 1 km od centrum miejscowości.



Całe życie mieszkańców Świętej Lipki związane jest z Sanktuarium Matki Bożej. Tylko nieliczni mieszkańcy dojeżdżają do pracy do Reszła lub Kętrzyna, większość mieszkańców utrzymuje się z drobnego handlu od kwietnia do listopada.

Pielgrzymów i turystów, którzy przyjeżdżają do Matki Bożej oraz podziwiać piękno zabytkowego Sanktuarium obsługuje **Dom Pielgrzyma prowadzony przez O.O. Jezuitów i Hotel „Taurus”**.

2.3. Fundacja Sanktuarium Świętolipskiego.

W Świętej Lipce prężnie działa **Fundacja Sanktuarium Świętolipskiego**, założona przez Ojców Jezuitów, która aktywnie włącza się w życie mieszkańców Świętej Lipki. W roku 2010 Dom Zakonny Towarzystwa Jezusowego, wraz z Fundacją Sanktuarium i przy pomocy chętnych rodziców zorganizowali na terenie Domu należącego do O. O. Jezuitów Zimowe Ferie dla dzieci.





Ponadto Fundacja Sanktuarium Świętolipskiego współpracuje z Miejską Biblioteką w Reszlu i jej Filią w Świętej Lipce przy Współpracy których organizowane są spotkania z dziećmi i młodzieżą w każdą sobotę od września do czerwca w godz. od 10.00 – do 13.00, których celem jest:

- Organizacja Jasełek;
- Dzień Babci i Dziadka;
- Ferie zimowe;
- Wyjazdy autokarowe;
- Karnawał;
- Zajęcia świetlicowe;

W ramach spotkań kilka razy gościli aktorzy z Teatru Art.-Re z Krakowa, wystawiając sztuki dla dzieci m. in. „Kot w butach”.

Sanktuarium w Świętej Lipce posiada własną stronę internetową, na której zamieszczane są informacje dotyczące Sanktuarium i życia mieszkańców (www.swlipka.org.pl).

2.4. OPIS I CHARAKTERYSTYKA OBSZARÓW O SZCZEGÓLNYM ZNACZENIU DLA ZASPOKOJENIA POTRZEB MIESZKAŃCÓW, SPRZYJAJĄCYCH NAWIĄZANIU KONTAKTÓW SPOŁECZNYCH ZE WZGLĘDU NA ICH POŁOŻENIE ORAZ CECHY FUNKCJONALNO-PRZESTRZENNE.

Plan odnowy miejscowości związany jest z kształtowaniem obszaru o szczególnym znaczeniu dla zaspokojenia potrzeb mieszkańców, sprzyjającego nawiązaniu kontaktów społecznych, ze względu na ich położenie oraz cechy funkcjonalno-przestrzenne.

W Świętej Lipce obszarem o szczególnym znaczeniu dla zaspokojenia potrzeb mieszkańców jest centrum miejscowości, gdyż sprzyja nawiązywaniu kontaktów społecznych, ze względu na położenie oraz cechy funkcjonalno-przestrzenne (zdjęcia poniżej).

W obszarze tym znajdują się najważniejsze punkty miejscowości, Kościół p.w. Nawiedzenia Najśw. Maryi Panny, dwa sklepy spożywcze, przystanek autobusowy, biblioteka, restauracja „Błękitny Anioł”, oraz w Hotel „Taurus”. W sezonie letnim miejscem spotkań są również stragany na których można kupić różne pamiątki ze Świętej Lipki.

Mieszkańcy tzw. czworaków (są to cztery budynki jednopiętrowe) muszą dochodzić z centrum Świętej Lipki do swoich domów poboczem (1 km), jezdni prowadzącej z Świętej Lipki do Kętrzyna. Stwarza to ogromne niebezpieczeństwo dla ich życia jak i dla życia kierowców. Szczególnie w porze nocnej, gdyż droga ta nie jest oświetlona.

Całe życie mieszkańców skupia się wokół Sanktuarium Maryjnego, które jest miejscem spotkań pielgrzymów i turystów.

To sławne sanktuarium maryjne przyciąga pielgrzymów ze wszystkich stron Polski i zagranicy. W okazałym wnętrzu bazyliki znajduje się wyjątkowy instrument-organy piszczalkowe z 1721 roku. Instrument zalicza się do najstarszych i najlepszych instrumentów północno – wschodniej Polski. Ich charakterystyczne i wyjątkowe brzmienie przyciąga wielu słuchaczy.

Organy cieszą się uznaniem wykonawców i odbiorców muzyki organowej. Od ponad XX lat odbywają się tu, w lipcu i w sierpniu, Świętolipskie Wieczory Muzyczne. Koncerty skupiają rzeszę wielbicieli i fanów muzyki organowej. Dostarczają turystom i melomanom muzyki atrakcji artystycznych i przeżyć duchowych.

Brak jednak w tym miejscu wielofunkcyjnej przestrzeni, budynku, w którym mieszkańcy mogliby się spotykać, istniałaby możliwość organizacji imprez kulturalnych i sportowych integrujących społeczność lokalną.

Zaplanowane do realizacji przedsięwzięcia: urządzenie placu zabaw dla dzieci, zagospodarowanie terenu boiska, wyposażenie i przebudowa biblioteki, przyczynią się do powstania miejsc, gdzie mieszkańcy będą mogli się spotykać, korzystać z powstałej infrastruktury i nawiązywać kontakty.

Pozostałe działania, również związane są z kształtowaniem obszaru o szczególnym znaczeniu dla zaspokojenia potrzeb mieszkańców, gdyż zaplanowano odnowienie elewacji Bazyliki p.w. NNMP, położenie chodników do odległych o 1 km, od centrum miejscowości, budynków tzw. czworaków, modernizację oświetlenia ulicznego przy budynkach.

Plan Odnowy Miejscowości Święta Lipka na lata 2010 - 2017

biblioteka
restauracja



dwa sklepy spożywcze

skwer z ławkami



przystanek autobusowy

kościół p.w. NNMP



hotel „Taurus”

3. Analiza SWOT.

<p>S – mocne strony</p> <ul style="list-style-type: none"> - Walory turystyczno-krajobrazowe; - Czyste środowisko naturalne; - Dobrze rozwinięta infrastruktura turystyczna; - Wolne tereny do zabudowy; - Bliskie sąsiedztwo obiektów równie atrakcyjnych turystycznie (Reszel, Kętrzyn, Gierłoż); - Świętolipskie Wieczory Muzyczne - pogłębienie świadomości muzycznej i historycznej, integracji społeczności lokalnej i regionalnej ; - Działalność Fundacji Sanktuarium Świętolipskiego czynnie włączającej się w życie mieszkańców Świętej Lipki 	<p>W – słabe strony</p> <ul style="list-style-type: none"> - Brak infrastruktury społeczno-kulturalnej; - Brak chodników; - Niska zamożność mieszkańców; - Brak miejsca spotkań dla mieszkańców: - Brak placu zabaw dla dzieci i świetlicy dla młodzieży; - Mała opłacalność produkcji rolniczej; - Malejąca aktywność społeczna mieszkańców
<p>O- szanse</p> <ul style="list-style-type: none"> - Wykorzystanie potencjału turystycznego do wzrostu zamożności mieszkańców; - Możliwość pozyskania funduszy unijnych na rozwój obszaru; - Możliwość prowadzenia zajęć dla dzieci i młodzieży; - Promocja miejscowości w gminie i regionie; - Kultywowanie tradycji regionu 	<p>T – zagrożenia</p> <ul style="list-style-type: none"> - Bezrobocie zwłaszcza wśród młodzieży, absolwentów szkół; - Brak chodników dla pieszych; - Starzenie się społeczeństwa; - Brak środków własnych na współfinansowanie projektów;

**4. OPIS PLANOWANYCH ZADAŃ INWESTYCYJNYCH
i PRZEDSIĘWZIĘĆ W RAMACH ODNOWY MIEJSCOWOŚCI ŚWIĘTA LIPKA NA LATA 2010 – 2017**

Lp.	Nazwa zadania	Cel i przeznaczenie	Opis planowanych inwestycji	Planowany harmonogram realizacji zadania	Szacunkowy koszt realizacji zadania w tys.	Źródła pozyskania środków
1.	Budowa placu zabaw	Zorganizowanie miejsca spotkań rodziców wraz z dziećmi (miejsce zabaw dzieci), poprawa jakości życia mieszkańców, zaspokojenie potrzeb społecznych.	Na terenie Świętej Lipki brak jest placu zabaw dla najmłodszych dzieci. Na planowanym placu stanęłyby huśtawki, ślizgawki, piaskownica, a także ławki i mała architektura upiększająca teren. - zakup huśtawek; - ślizgawki; - 3 ławek; - zagospodarowanie terenu.	2011 - 2012	50 000,00	PROW, środki własne, budżet Gminy
2.	Wyposażenie i przebudowa biblioteki	Zorganizowanie zajęć dla dzieci i młodzieży - nauka i zabawa, poprawa jakości życia mieszkańców, zaspokojenie potrzeb społecznych.	Filia Biblioteczna należąca do Miejskiej Biblioteki w Reszlu znajduje się w jednym małym pomieszczeniu, posiada stare regały na których znajdują się książki oraz kilka starych stolików i ławek. Jest miejscem spotkań dzieci i młodzieży i służy również jako świetlica. Biblioteka wymaga remontu i odnowienia. Należy zakupić nowe regały stoły i krzesła, oraz nowe pozycje książkowe.	2010 - 2011	17 000,00	PROW, środki własne
3.	Chodniki do czworaków	obszar o szczególnym znaczeniu, zaspokojenie potrzeb mieszkańców, poprawa jakości życia	(obszar o szczególnym znaczeniu - zaspokojenie potrzeb mieszkańców). Mieszkańcy tzw. czworaków (są to cztery budynki jednopiętrowe) muszą	2013 - 2017	500 000,00	PROW, środki własne, budżet Gminy

		mieszkańców, poprawa infrastruktury drogowej wraz z poprawą bezpieczeństwa, podwyższenie standardu życia.	dochodzić z centrum Świętej Lipki do swoich domów poboczem (1 km), jezdnii prowadzącej z Świętej Lipki do Kętrzyna. Stwarza to ogromne niebezpieczeństwo dla ich życia jak i dla życia kierowców. Szczególnie w porze nocnej, gdyż droga ta nie jest oświetlona.			
4.	Oświetlenie przy budynkach	obszar o szczególnym znaczeniu zaspokojenie potrzeb mieszkańców, poprawa jakości życia mieszkańców, poprawa infrastruktury drogowej wraz z poprawą bezpieczeństwa.	(obszar o szczególnym znaczeniu - zaspokojenie potrzeb mieszkańców) Święta Lipka wieczorem pogrąża się w mroku, brak jest oświetlenia przy budynkach.	2014 - 2016	300 000,00	PROW, środki własne, budżet Gminy
5.	Odnowienie elewacji wieży Bazyliki pod w. NNMP w Świętej Lipce	Ratowanie budynku architektury sakralnej wpisanej do rejestru zabytku, wzrost atrakcyjności turystycznej.	Ratowanie budynku architektury sakralnej wpisanej do rejestru zabytku. Bazylika pw. Nawiedzenia NMP wymaga gruntownego remontu, jest objęta ochroną zabytkową. Obecnie prowadzone są prace renowacyjne, jednak brakuje środków na odnowienie wież elewacji. Praca ta stanowiłaby integralną całość ratowania zabytku.	2010 - 2011	750 000,00	PROW, Dom Zakonny Towarzystwa Jezusowego, środki własne
6.	Zagospodarowanie terenu boiska	Wyposażenie i zagospodarowanie terenu wokół boiska, rozwój i promocja sportu, zaspokajanie potrzeb społecznych.	Wyposażenie i zagospodarowanie terenu wokół boiska. Jedyne boisko znajdujące się na terenie Świętej Lipki jest porośnięte trawą, posiada stare wyposażenie. Jest to teren nieogrodzony, zniszczony i zaniedbany. Należałoby zakupić nowy sprzęt,	2011 - 2012	5 000,00	PROW, środki własne

			ogrodzić teren i przygotować go pod boisko.			
7.	Organizowanie zajęć dla dzieci i młodzieży	Zajęcia rekreacyjne dla dzieci i młodzieży, poprawa jakości życia mieszkańców, zaspokojenie potrzeb społecznych.	<p>Zajęcia rekreacyjne dla dzieci i młodzieży.</p> <p>Na terenie Świętej Lipki nie ma świetlicy, zajęcia z dziećmi prowadzi nieodpłatnie Fundacja sanktuarium Świętolipskiego w budynku udostępnionym przez Ojców Jezuitów.</p> <p>Opiekunami są wolontariusze (niepracujący rodzice dzieci), oraz siostra zakonna posiadająca wykształcenie pedagogiczne.</p> <p>Brakuje gier, książek, oraz różnych artykułów potrzebnych do zajęć z dziećmi.</p>	2010 - 2011	5 000,00	Fundacja Sanktuarium Świętolipskiego, środki własne